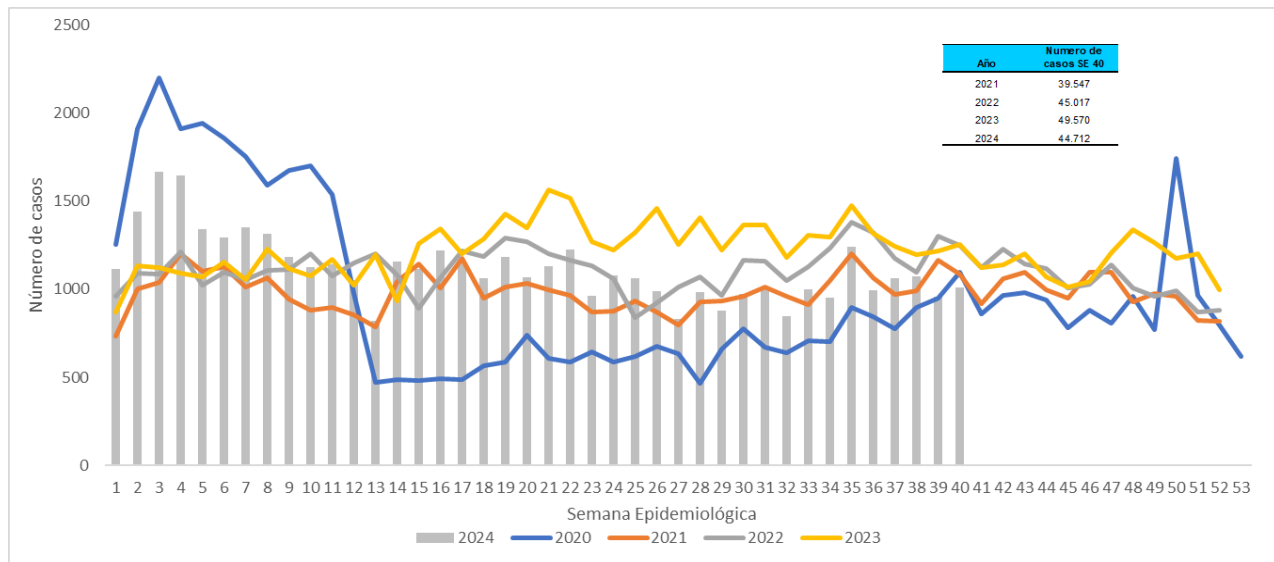
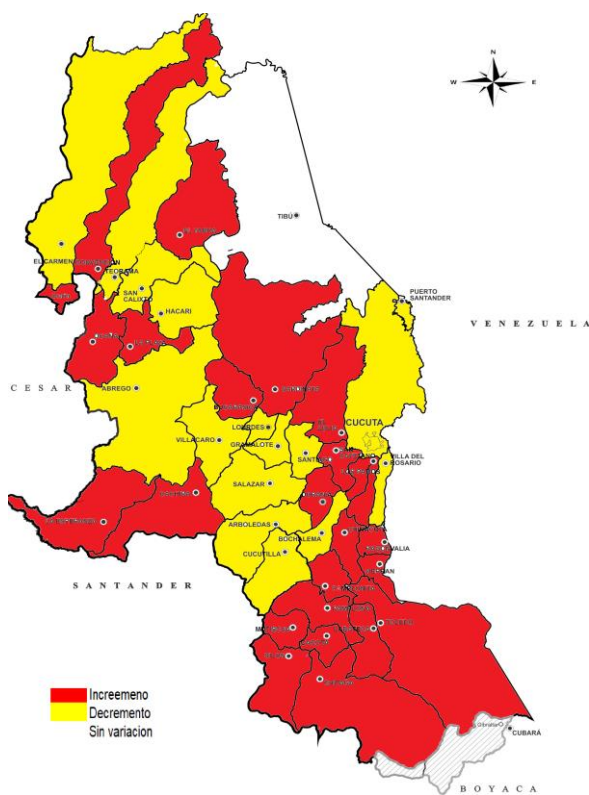




1. Comportamiento del evento Semana epidemiología 1 a 40 a corte 05 de Octubre de 2024.



2. Comportamientos inusuales por municipio



3. Comportamiento variables sociodemográficas



48,26%
21582 casos



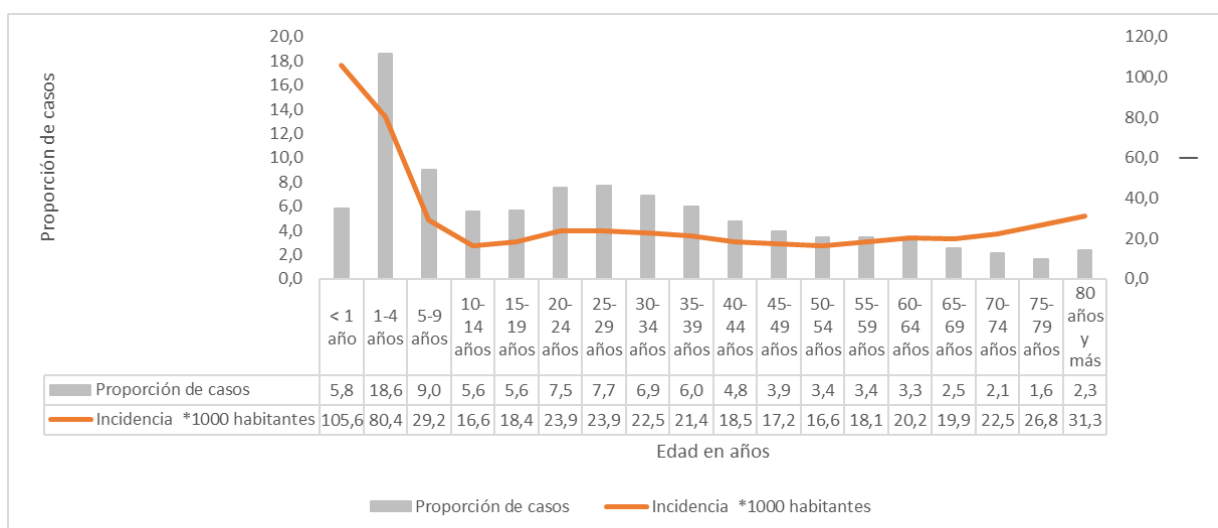
51,73%
23130 casos

4. Indicador

Proporción de incidencia de morbilidad por EDA por 1.000 habitantes

26,2

5. Casos e incidencia de Morbilidad EDA por 1.000 habitantes, según grupo de edad, Norte de Santander



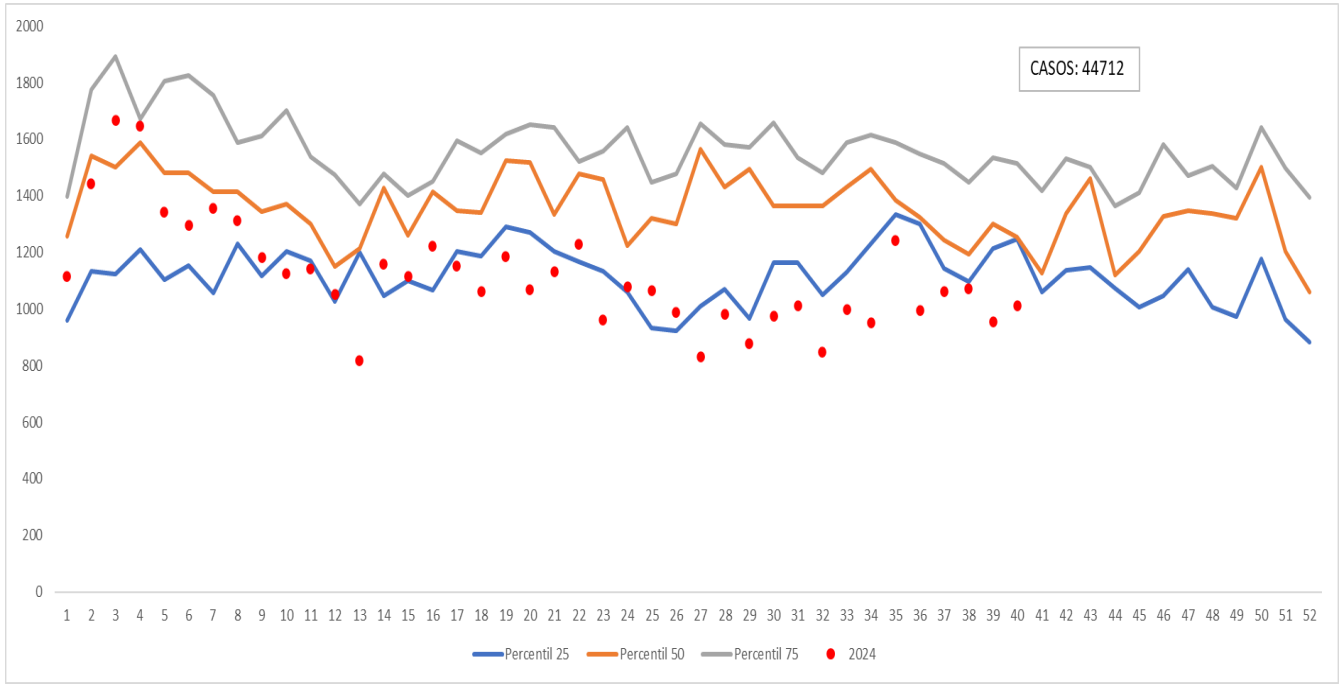


6. Incidencia morbilidad por EDA por municipio de procedencia, Norte de Santander

Municipio	Población DANE 2024	Número de casos	Proporción	Incidencia *1000 hab
Cúcuta	812.176	25118	56,2	30,9
Ocaña	135.344	5032	11,3	37,2
Pamplona	56.894	2401	5,4	42,2
Los Patios	103.733	1815	4,1	17,5
Tibú	62.151	1811	4,1	29,1
Villa del Rosario	116.221	1473	3,3	12,7
El Zulia	30.816	1325	3,0	43,0
Sardinata	28.989	716	1,6	24,7
Chinácota	19.845	715	1,6	36,0
Toledo	17.714	414	0,9	23,4
Abrego	35.936	396	0,9	11,0
El Tarra	23.521	395	0,9	16,8
Convención	21.175	276	0,6	13,0
Puerto Santander	9.913	225	0,5	22,7
San Cayetano	8.102	186	0,4	23,0
Teorama	18.731	171	0,4	9,1
Cachira	3.181	161	0,4	50,6
Durania	5.197	150	0,3	28,9
La Esperanza	7.189	141	0,3	19,6
Salazar	11.664	140	0,3	12,0
Santiago	3.861	134	0,3	34,7
Villa Caro	5.727	134	0,3	23,4
Chitagá	13.330	127	0,3	9,5
El Carmen	15.080	118	0,3	7,8
Cucutilla	9.280	108	0,2	11,6
Bochalema	9.385	106	0,2	11,3
Gramalote	8.346	101	0,2	12,1
San Calixto	14.496	97	0,2	6,7
Ragonvalia	6.751	91	0,2	13,5
Arboledas	11.028	89	0,2	8,1
Mutiscua	4.843	89	0,2	18,4
La Playa	13.144	74	0,2	5,6
Pamplonita	6.239	71	0,2	11,4
Cácota	12.500	62	0,1	5,0
Hacarí	11.559	54	0,1	4,7
Labateca	8.741	52	0,1	5,9
Herrán	7.841	49	0,1	6,2
Lourdes	4.537	44	0,1	9,7
Silos	7.127	43	0,1	6,0
Bucarasica	7.263	8	0,0	1,1
Norte de Santander	1.709.570	44712	100	26,2



7. Canal Endémico EDA, Norte de Santander



Ficha técnica

La información corresponde a la notificada por las UNM con periodicidad semanal. La base de datos fue sometida a depuración. El número de casos, puede variar después de que se realizan ajustes por parte de las UPGD.

Para el análisis de incrementos y decrementos de este evento se utilizó la metodología Poisson, la cual permite predecir el número de eventos en un determinado período de tiempo, teniendo en cuenta el número de casos observados y el número de casos esperados del evento para cada municipio.

Para la estimación del indicador de tasa de incidencia, se emplearon las proyecciones poblacionales del DANE, período 2005 2020.