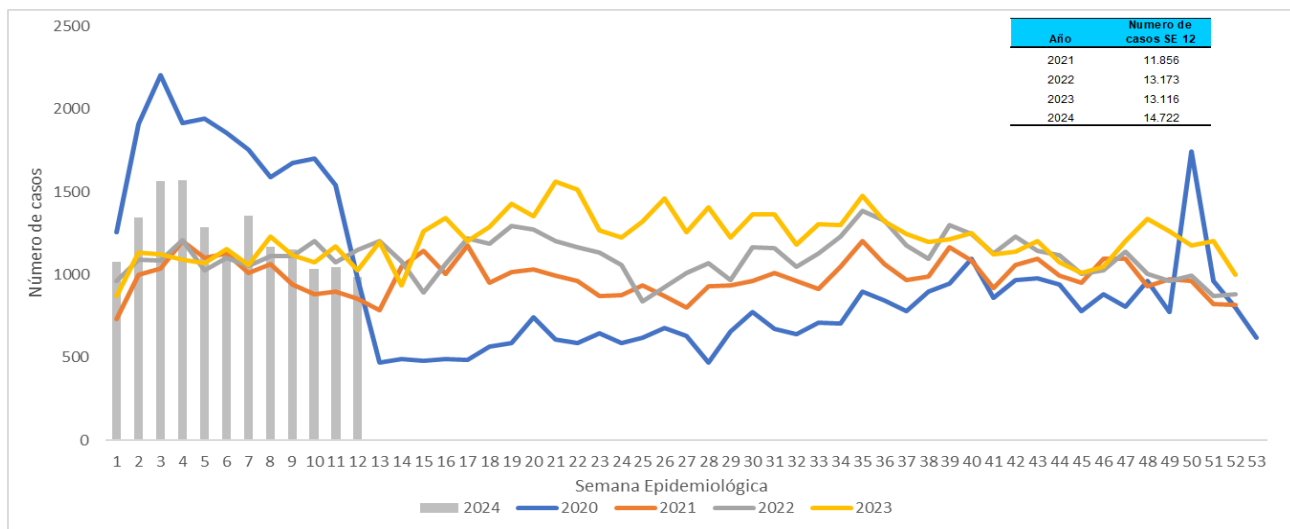
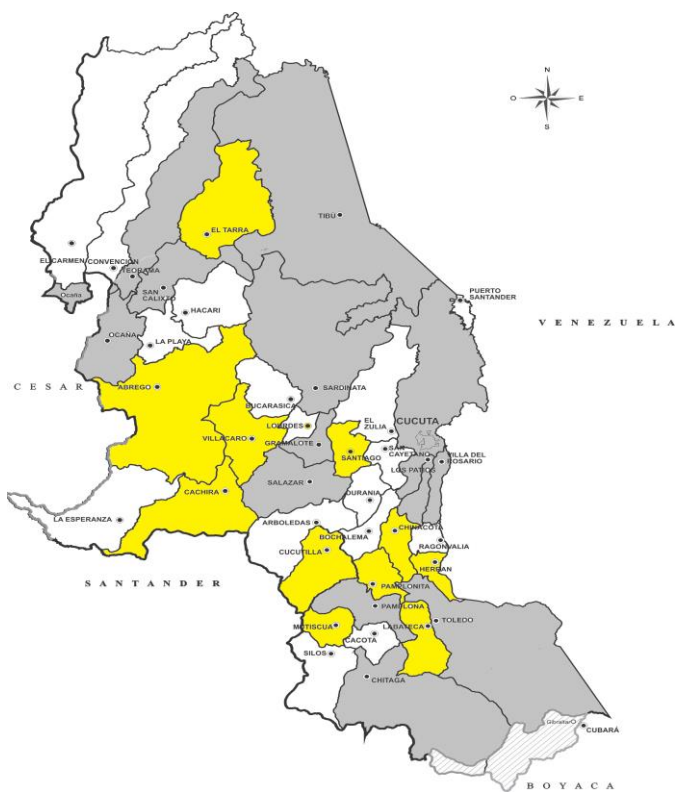




1. Comportamiento del evento Semana epidemiologia 1 a 12 a corte 23 de Marzo de 2024.



2. Comportamientos inusuales por municipio



3. Comportamiento variables sociodemográficas



47,54
7441 casos



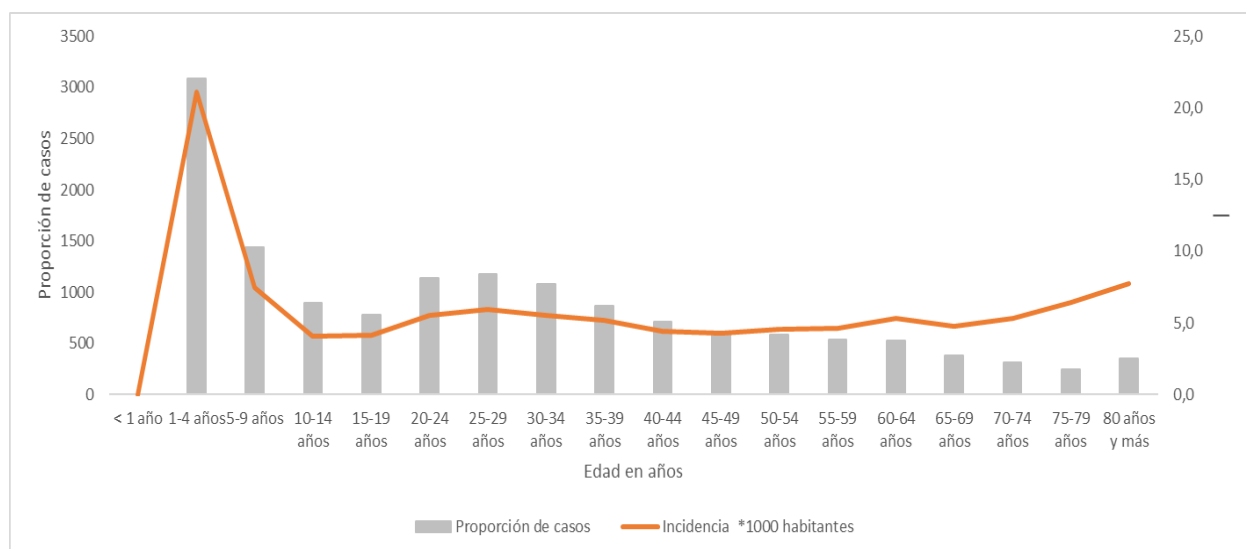
52,45%
8209 casos

4. Indicador

Proporción de incidencia de morbilidad por EDA por 1.000 habitantes

8,6

5. Casos e incidencia de Morbilidad EDA por 1.000 habitantes, según grupo de edad, Norte de Santander



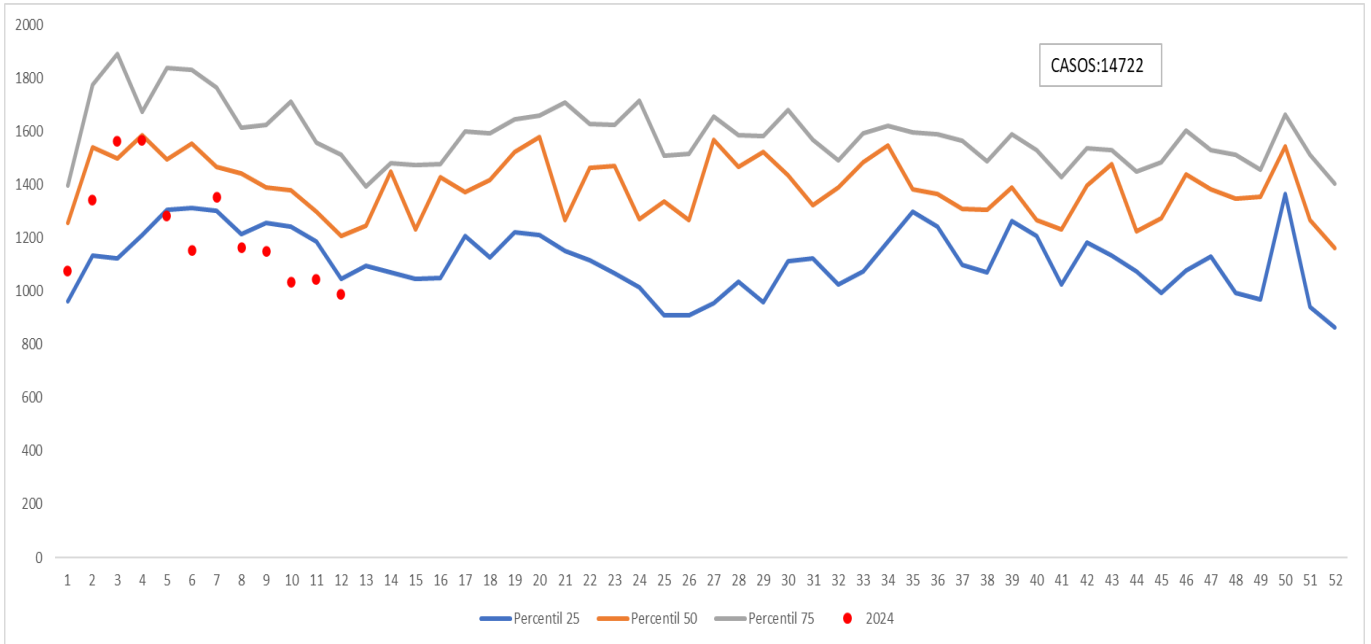


6. Incidencia morbilidad por EDA por municipio de procedencia, Norte de Santander

Municipio	Población DANE 2024	Número de casos	Proporción	Incidencia *1000 hab
Cachira	3.181	57	0,4	17,9
Ocaña	135.344	1869	4,3	13,8
Chinácota	19.845	267	1,8	13,5
El Zulia	30.816	385	0,2	12,5
Santiago	3.861	46	1,6	11,9
Pamplona	56.894	638	0,2	11,2
Cúcuta	812.176	8294	56,3	10,2
Tibú	62.151	600	0,7	9,7
Villa Caro	5.727	54	3,4	9,4
Puerto Santander	9.913	90	0,1	9,1
Sardinata	28.989	232	0,1	8,0
Durania	5.197	41	0,3	7,9
San Cayetano	8.102	54	0,3	6,7
La Esperanza	7.189	43	0,2	6,0
Toledo	17.714	105	0,4	5,9
Los Patios	103.733	592	0,0	5,7
Mutiscua	4.843	27	12,7	5,6
Abrego	35.936	178	1,2	5,0
El Tarra	23.521	102	2,6	4,3
Villa del Rosario	116.221	497	3,4	4,3
Convención	21.175	85	0,6	4,0
Pamplonita	6.239	25	0,6	4,0
Gramalote	8.346	33	0,2	4,0
Salazar	11.664	42	0,3	3,6
Bochalema	9.385	32	0,2	3,4
Teorama	18.731	62	4,1	3,3
Arboledas	11.028	30	0,2	2,7
El Carmen	15.080	41	0,7	2,7
San Calixto	14.496	39	0,4	2,7
La Playa	13.144	32	0,1	2,4
Chitagá	13.330	28	0,2	2,1
Hacarí	11.559	23	0,1	2,0
Herrán	7.841	13	0,3	1,7
Cucutilla	9.280	15	0,3	1,6
Silos	7.127	11	0,4	1,5
Labateca	8.741	13	4,0	1,5
Ragonvalia	6.751	10	0,3	1,5
Cácota	12.500	12	0,1	1,0
Bucarasica	7.263	4	0,0	0,6
Lourdes	4.537	1	0,2	0,2
Norte de Santander	1.709.570	14722	100	8,6



7. Canal Endémico EDA, Norte de Santander



Ficha técnica

La información corresponde a la notificada por las UNM con periodicidad semanal. La base de datos fue sometida a depuración. El número de casos, puede variar después de que se realizan ajustes por parte de las UPGD.

Para el análisis de incrementos y decrementos de este evento se utilizó la metodología Poisson, la cual permite predecir el número de eventos en un determinado período de tiempo, teniendo en cuenta el número de casos observados y el número de casos esperados del evento para cada municipio.

Para la estimación del indicador de tasa de incidencia, se emplearon las proyecciones poblacionales del DANE, período 2005 2020.