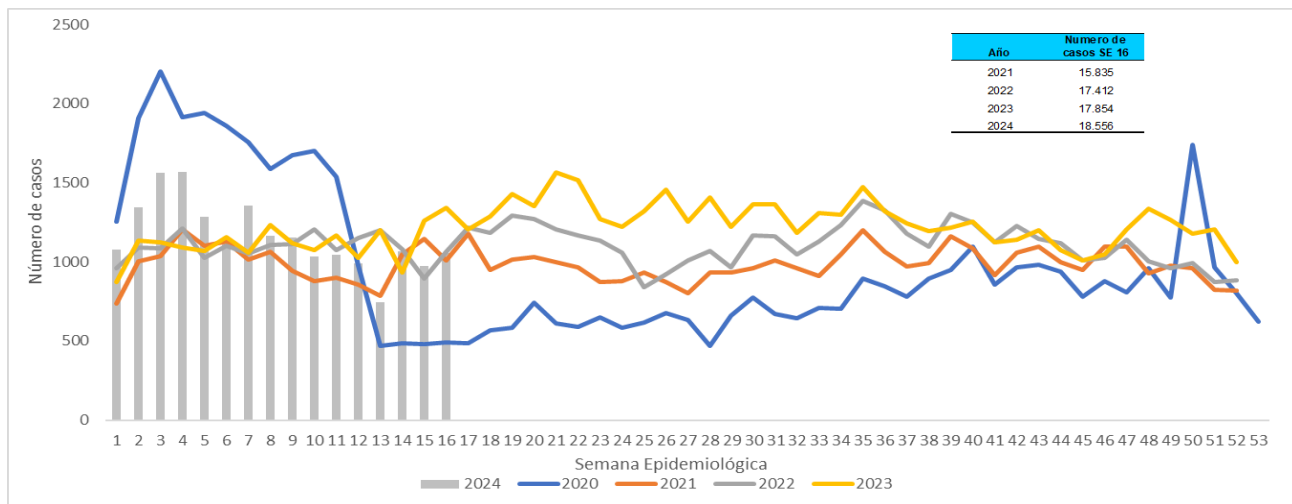
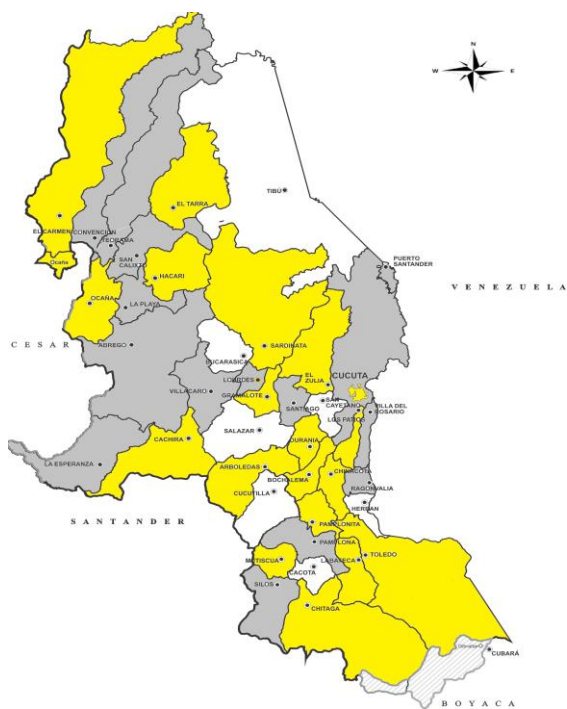




1. Comportamiento del evento Semana epidemiología 1 a 16 a corte 20 de abril de 2024.



2. Comportamientos inusuales por municipio



3. Comportamiento variables sociodemográficas



44,5
8241 casos



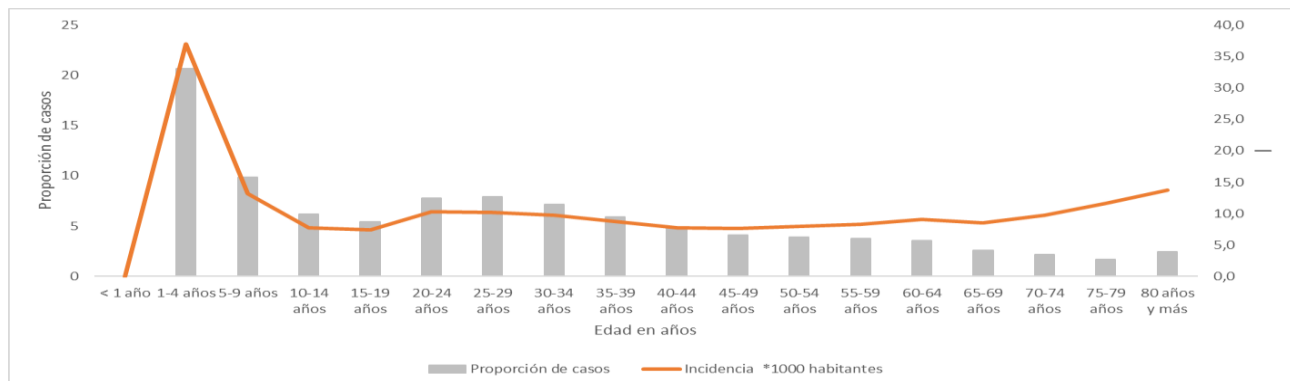
55,5%
10315 casos

4. Indicador

Proporción de incidencia de morbilidad por EDA por 1.000 habitantes

10,9

5. Casos e incidencia de Morbilidad EDA por 1.000 habitantes, según grupo de edad, Norte de Santander



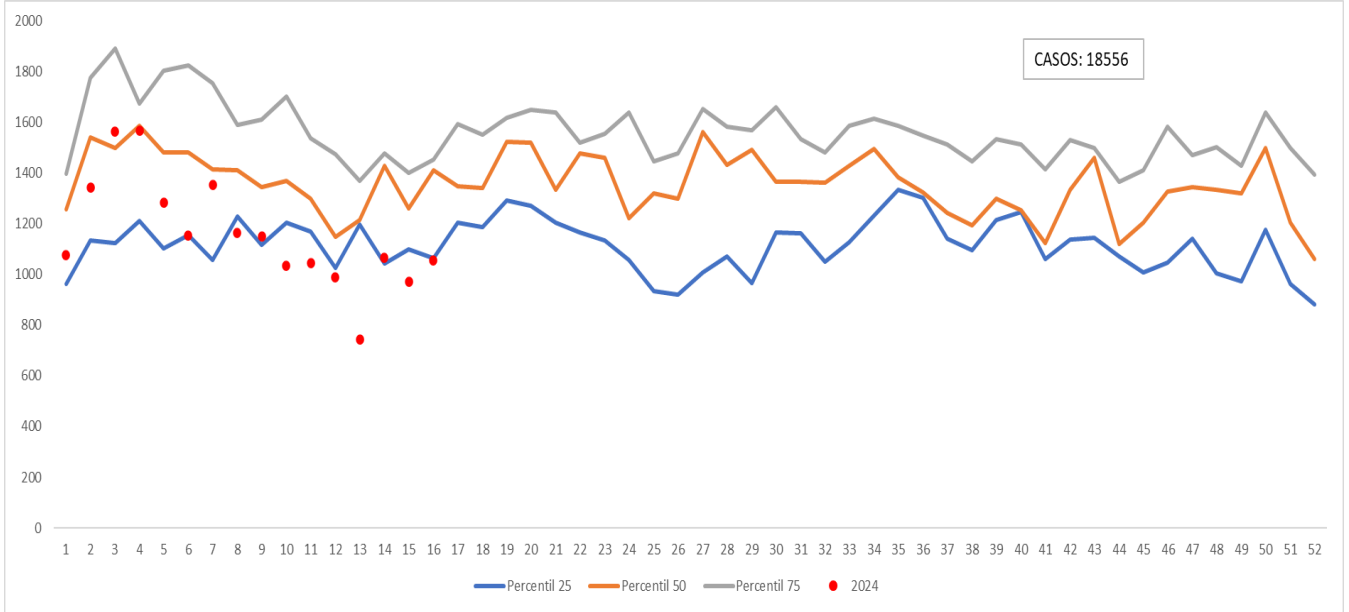


6. Incidencia morbilidad por EDA por municipio de procedencia, Norte de Santander

Municipio	Población DANE 2024	Número de casos	Proporción	Incidencia *1000 hab
Cachira	3.181	75	0,4	23,6
Ocaña	135.344	2358	12,7	17,4
Chinácota	19.845	331	1,8	16,7
El Zulia	30.816	512	2,8	16,6
Santiago	3.861	61	0,3	15,8
Pamplona	56.894	845	4,6	14,9
Cúcuta	812.176	10393	56,0	12,8
Tibú	62.151	767	4,1	12,3
Villa Caro	5.727	64	0,3	11,2
Puerto Santander	9.913	101	0,5	10,2
Sardinata	28.989	285	1,5	9,8
Durania	5.197	50	0,3	9,6
San Cayetano	8.102	68	0,4	8,4
Toledo	17.714	143	0,8	8,1
La Esperanza	7.189	53	0,3	7,4
Mutiscua	4.843	35	0,2	7,2
Los Patios	103.733	717	3,9	6,9
Gramalote	8.346	51	0,3	6,1
Abrego	35.936	205	1,1	5,7
El Tarra	23.521	132	0,7	5,6
Villa del Rosario	116.221	628	3,4	5,4
Salazar	11.664	57	0,3	4,9
Convención	21.175	99	0,5	4,7
Pamplonita	6.239	28	0,2	4,5
Bochalema	9.385	41	0,2	4,4
Teorama	18.731	78	0,4	4,2
El Carmen	15.080	57	0,3	3,8
Cucutilla	9.280	34	0,2	3,7
Arboledas	11.028	40	0,2	3,6
San Calixto	14.496	50	0,3	3,4
Chitagá	13.330	44	0,2	3,3
La Playa	13.144	36	0,2	2,7
Ragonvalia	6.751	17	0,1	2,5
Hacarí	11.559	26	0,1	2,2
Silos	7.127	16	0,1	2,2
Labateca	8.741	19	0,1	2,2
Herrán	7.841	17	0,1	2,2
Cácota	12.500	16	0,1	1,3
Bucarasica	7.263	6	0,0	0,8
Lourdes	4.537	1	0,0	0,2
Norte de Santander	1.709.570	18556	100	10,9



7. Canal Endémico EDA, Norte de Santander



Ficha técnica

La información corresponde a la notificada por las UNM con periodicidad semanal. La base de datos fue sometida a depuración. El número de casos, puede variar después de que se realizan ajustes por parte de las UPGD.

Para el análisis de incrementos y decrementos de este evento se utilizó la metodología Poisson, la cual permite predecir el número de eventos en un determinado período de tiempo, teniendo en cuenta el número de casos observados y el número de casos esperados del evento para cada municipio.

Para la estimación del indicador de tasa de incidencia, se emplearon las proyecciones poblacionales del DANE, período 2005 2020.

