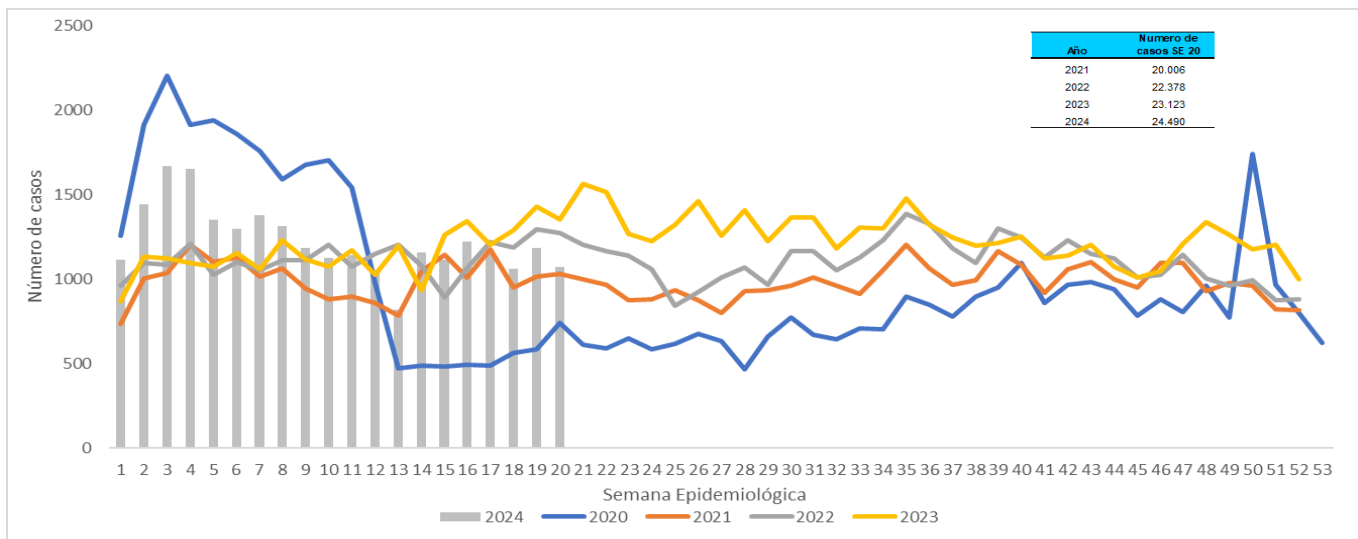
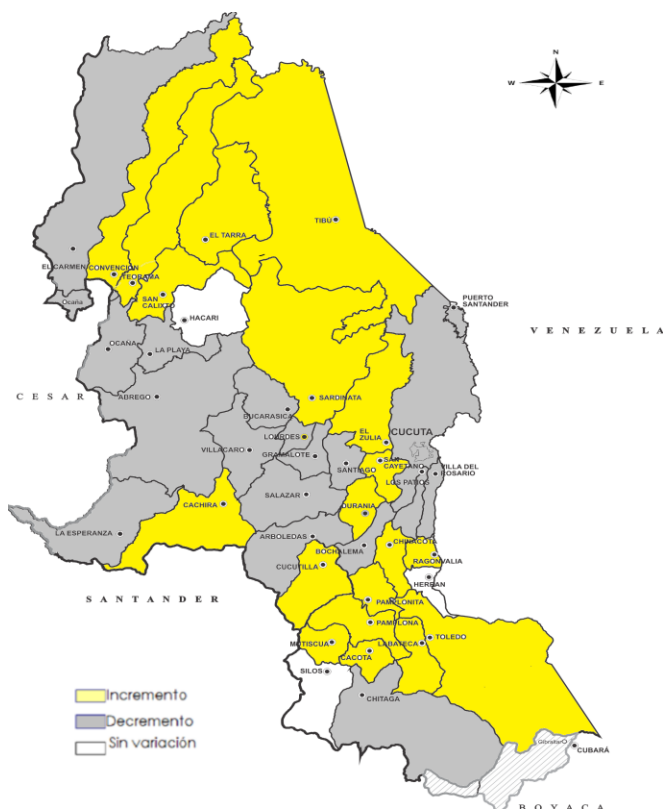




**1. Comportamiento del evento Semana epidemiología 1 a 20 a corte 18 de mayo de 2024.**



**2. Comportamientos inusuales por municipio**



**3. Comportamiento variables sociodemográficas**



**47,8**  
**11726 casos**



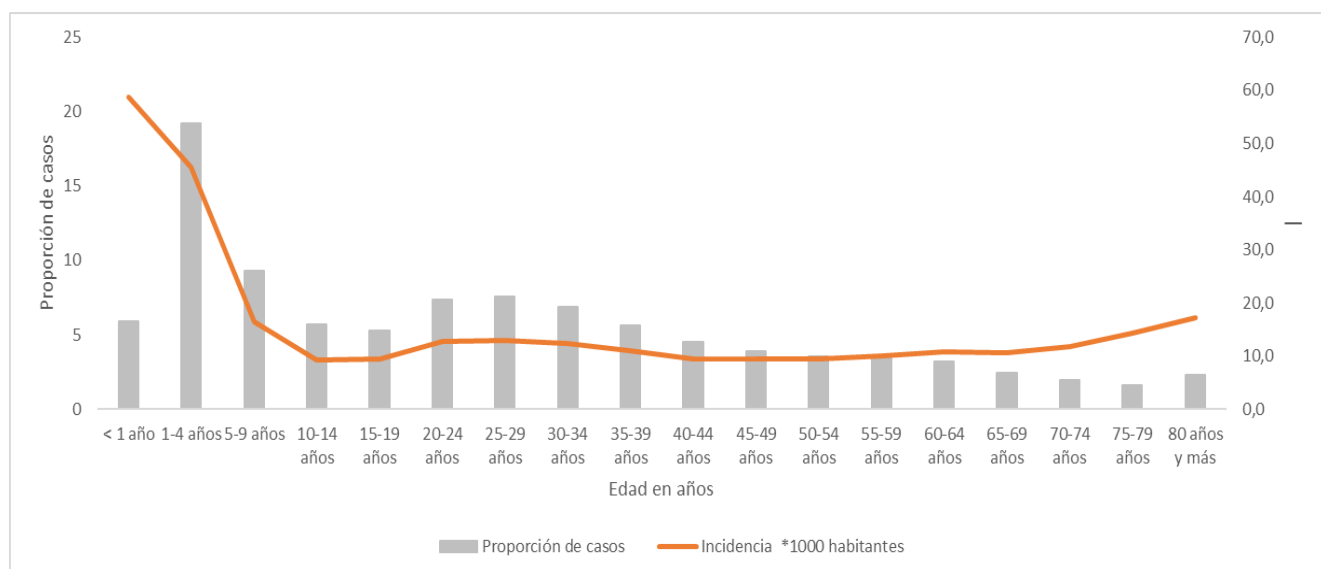
**52,11%**  
**12764 casos**

**4. Indicador**

**Proporción de  
incidencia de  
morbilidad por EDA  
por 1.000 habitantes**

**14,3**

**5. Casos e incidencia de Morbilidad EDA por 1.000 habitantes, según grupo de edad, Norte de Santander**



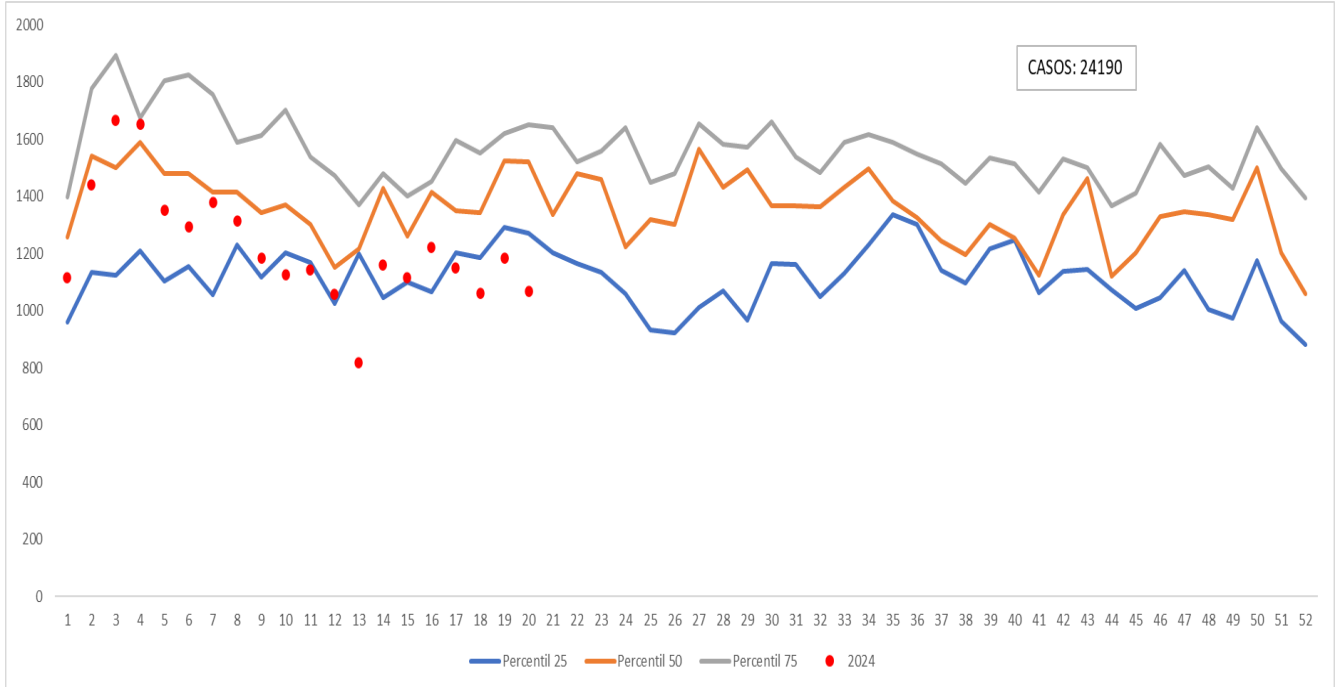


**6. Incidencia morbilidad por EDA por municipio de procedencia, Norte de Santander**

Municipio	Población DANE 2024	Número de casos	Proporción	Incidencia *1000 hab
Cachira	3.181	98	0,4	30,8
Pamplona	56.894	1299	5,3	22,8
Ocaña	135.344	2951	12,0	21,8
Chinácota	19.845	423	1,7	21,3
Santiago	3.861	79	0,3	20,5
El Zulia	30.816	616	2,5	20,0
Tibú	62.151	1106	4,5	17,8
Cúcuta	812.176	13640	55,7	16,8
Sardinata	28.989	411	1,7	14,2
Puerto Santander	9.913	140	0,6	14,1
Villa Caro	5.727	80	0,3	14,0
Durania	5.197	69	0,3	13,3
Mutiscua	4.843	63	0,3	13,0
Toledo	17.714	208	0,8	11,7
San Cayetano	8.102	94	0,4	11,6
La Esperanza	7.189	67	0,3	9,3
Los Patios	103.733	878	3,6	8,5
El Tarra	23.521	176	0,7	7,5
Villa del Rosario	116.221	845	3,5	7,3
Gramalote	8.346	59	0,2	7,1
Abrego	35.936	249	1,0	6,9
Cucutilla	9.280	64	0,3	6,9
Salazar	11.664	76	0,3	6,5
Pamplonita	6.239	38	0,2	6,1
Convención	21.175	123	0,5	5,8
Teorama	18.731	101	0,4	5,4
Bochalema	9.385	49	0,2	5,2
Ragonvalia	6.751	34	0,1	5,0
San Calixto	14.496	70	0,3	4,8
El Carmen	15.080	72	0,3	4,8
Chitagá	13.330	62	0,3	4,7
Arboledas	11.028	50	0,2	4,5
La Playa	13.144	51	0,2	3,9
Hacarí	11.559	35	0,1	3,0
Silos	7.127	21	0,1	2,9
Lourdes	4.537	13	0,1	2,9
Labateca	8.741	25	0,1	2,9
Herrán	7.841	21	0,1	2,7
Cácota	12.500	27	0,1	2,2
Bucarasica	7.263	7	0,0	1,0
<b>Norte de Santander</b>	<b>1.709.570</b>	<b>24490</b>	<b>100</b>	<b>14,3</b>



**7. Canal Endémico EDA, Norte de Santander**



**Ficha técnica**

La información corresponde a la notificada por las UNM con periodicidad semanal. La base de datos fue sometida a depuración. El número de casos, puede variar después de que se realizan ajustes por parte de las UPGD.

Para el análisis de incrementos y decrementos de este evento se utilizó la metodología Poisson, la cual permite predecir el número de eventos en un determinado período de tiempo, teniendo en cuenta el número de casos observados y el número de casos esperados del evento para cada municipio.

Para la estimación del indicador de tasa de incidencia, se emplearon las proyecciones poblacionales del DANE, período 2005 2020.