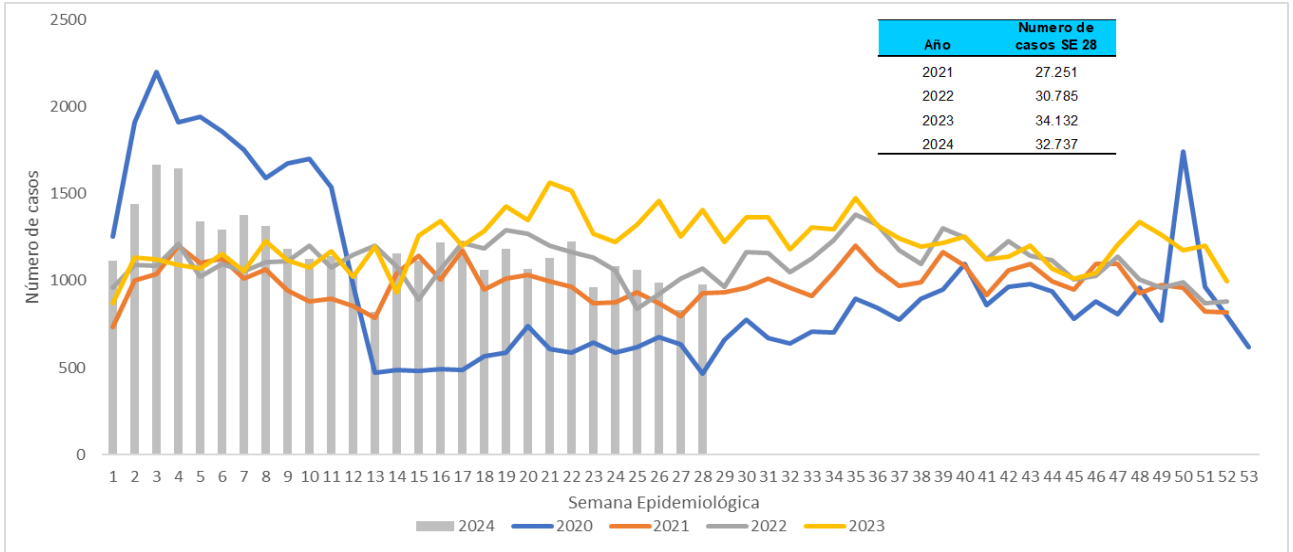
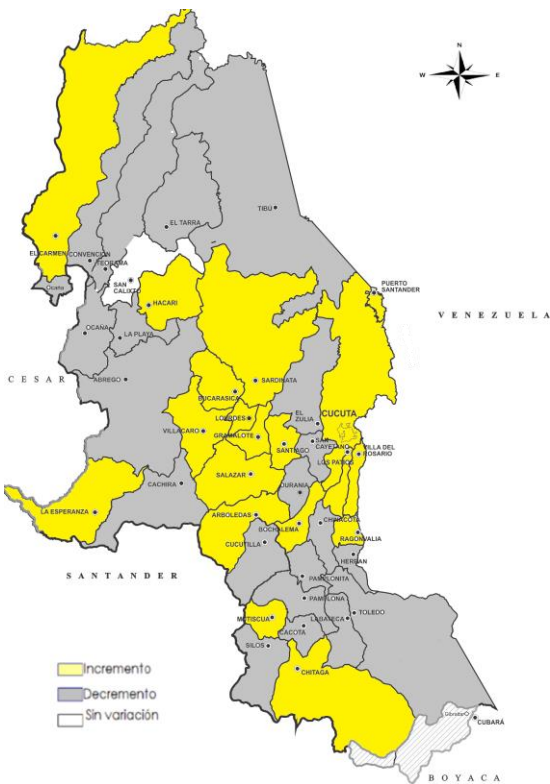




1. Comportamiento del evento Semana epidemiología 1 a 28 a corte 13 de julio de 2024.



2. Comportamientos inusuales por municipio



3. Comportamiento variables sociodemográficas



48,19
15779 casos



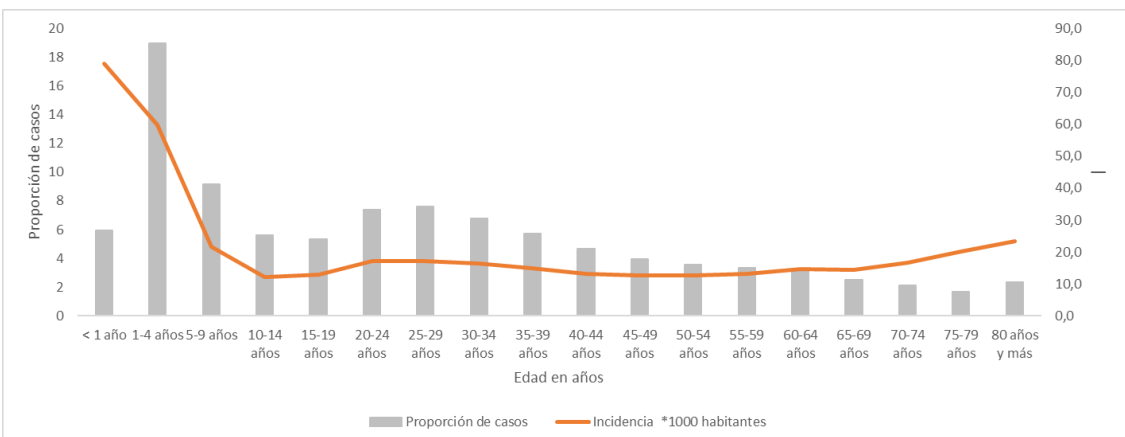
51,8%
16958 casos

4. Indicador

Proporción de incidencia de morbilidad por EDA por 1.000 habitantes

19,1

5. Casos e incidencia de Morbilidad EDA por 1.000 habitantes, según grupo de edad, Norte de Santander



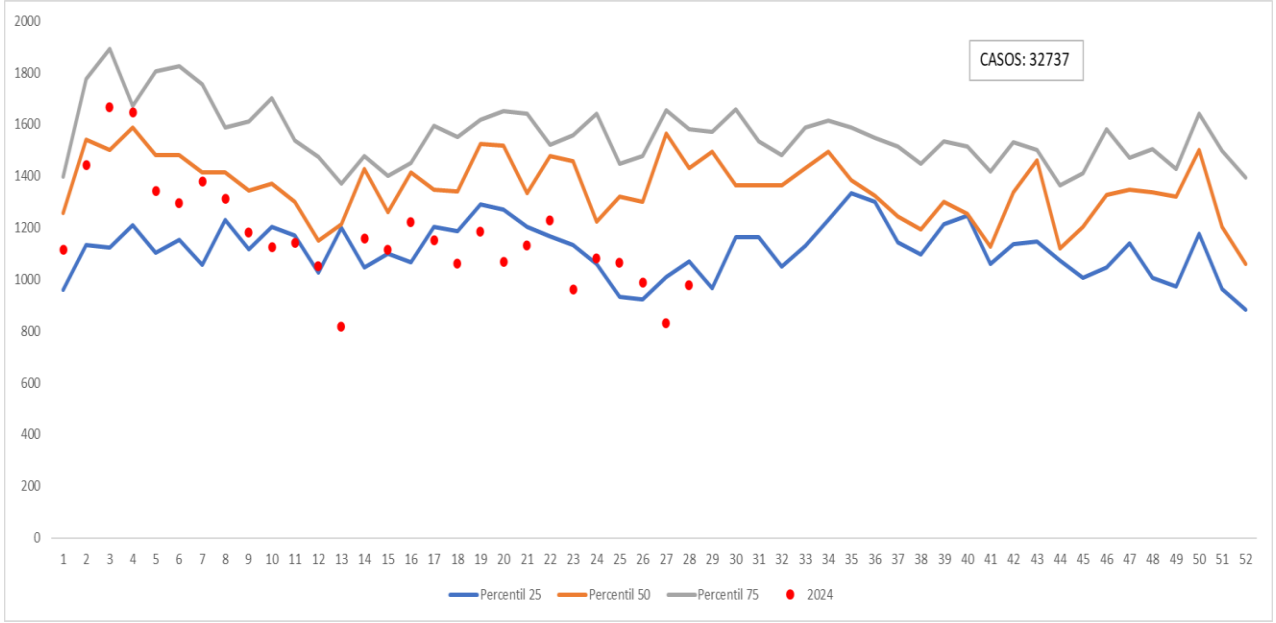


6. Incidencia morbilidad por EDA por municipio de procedencia, Norte de Santander

Municipio	Población DANE 2024	Número de casos	Proporción	Incidencia *1000 hab
Cachira	3.181	122	0,4	38,4
Pamplona	56.894	1723	5,3	30,3
Ocaña	135.344	3917	12,0	28,9
Chinácota	19.845	541	1,7	27,3
El Zulia	30.816	811	2,5	26,3
Tibú	62.151	1522	4,6	24,5
Santiago	3.861	94	0,3	24,3
Cúcuta	812.176	18330	56,0	22,6
Durania	5.197	104	0,3	20,0
Villa Caro	5.727	110	0,3	19,2
Sardinata	28.989	517	1,6	17,8
Puerto Santander	9.913	176	0,5	17,8
Toledo	17.714	302	0,9	17,0
Mutiscua	4.843	82	0,3	16,9
San Cayetano	8.102	136	0,4	16,8
La Esperanza	7.189	98	0,3	13,6
Los Patios	103.733	1139	3,5	11,0
El Tarra	23.521	233	0,7	9,9
Abrego	35.936	344	1,1	9,6
Villa del Rosario	116.221	1083	3,3	9,3
Gramalote	8.346	75	0,2	9,0
Salazar	11.664	104	0,3	8,9
Ragonvalia	6.751	60	0,2	8,9
Cucutilla	9.280	82	0,3	8,8
Pamplonita	6.239	54	0,2	8,7
Bochalema	9.385	78	0,2	8,3
Convención	21.175	166	0,5	7,8
Chitagá	13.330	94	0,3	7,1
Teorama	18.731	124	0,4	6,6
El Carmen	15.080	91	0,3	6,0
Arboledas	11.028	65	0,2	5,9
San Calixto	14.496	82	0,3	5,7
Lourdes	4.537	23	0,1	5,1
La Playa	13.144	63	0,2	4,8
Herrán	7.841	37	0,1	4,7
Silos	7.127	31	0,1	4,3
Labateca	8.741	34	0,1	3,9
Hacarí	11.559	44	0,1	3,8
Cácota	12.500	38	0,1	3,0
Bucarasica	7.263	8	0,0	1,1
Norte de Santander	1.709.570	32737	100	19,1



7. Canal Endémico EDA, Norte de Santander



Ficha técnica

La información corresponde a la notificada por las UNM con periodicidad semanal. La base de datos fue sometida a depuración. El número de casos, puede variar después de que se realizan ajustes por parte de las UPGD.

Para el análisis de incrementos y decrementos de este evento se utilizó la metodología Poisson, la cual permite predecir el número de eventos en un determinado período de tiempo, teniendo en cuenta el número de casos observados y el número de casos esperados del evento para cada municipio.

Para la estimación del indicador de tasa de incidencia, se emplearon las proyecciones poblacionales del DANE, período 2005 2020.