



**INSTITUTO
DEPARTAMENTAL
DE SALUD**

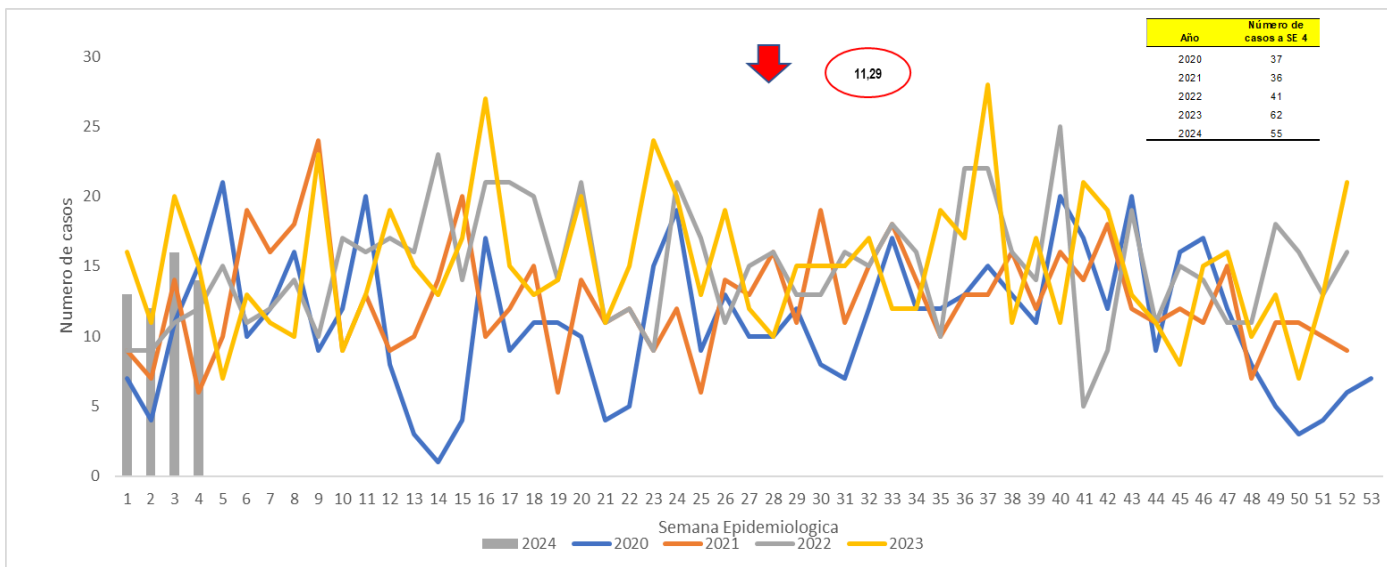
NORTE DE SANTANDER



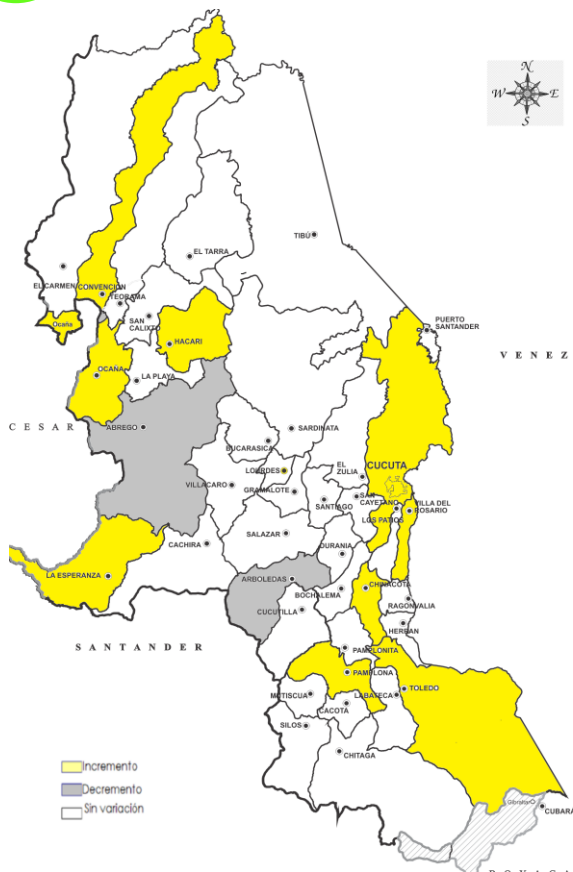
Intoxicaciones por sustancias químicas

Período epidemiológico I de 2024

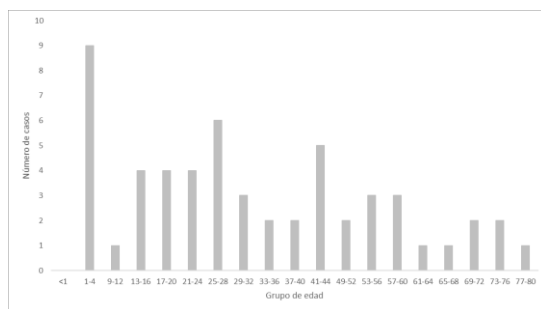
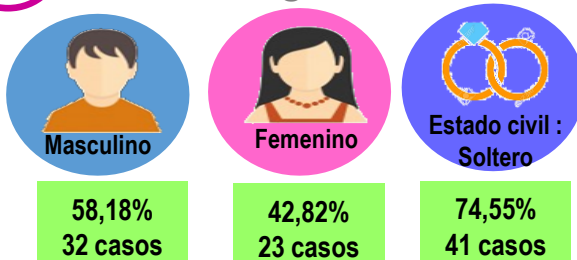
1. Comportamiento del evento Semana epidemiología 1 a 4 a corte 27 de enero de 2024



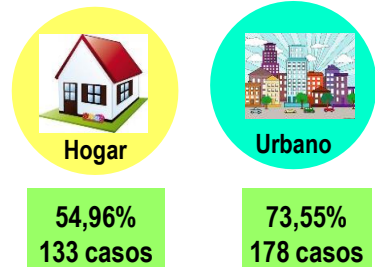
2. Comportamientos inusuales por municipio



3. Comportamiento variables sociodemográficas



Lugar de ocurrencia



4. Comportamiento por grupo de sustancia y por tipo de exposición

Grupo de sustancia			Tipo de Exposición		
Grupo de sustancia	Número de casos	%	Tipo de Exposición	Número de casos	%
Sustancias psicoactivas	18	32,73%	Accidental	22	40,00%
Otras sustancias químicas	10	18,18%	Posible acto delictivo	10	18,18%
Plaguicidas	9	16,36%	Intencional psicoactiva/ adicción	7	12,73%
Medicamentos	8	14,55%	Automedicación/ Autoprescripción	5	9,09%
Solventes	6	10,91%	Posible acto homicida	4	7,27%
Gases	4	7,27%	desconocida	4	7,27%
Metanol			Ocupacional	3	5,45%
Metales			Suicidio consumado		



5. Indicadores del evento por municipio

Tasa de incidencia de Intoxicaciones por Sustancias Químicas

Municipio	Medicamentos	Plaguicidas	Metanol	Metales Pesados	Solventes	Otras sustancias químicas	Gases	Sustancias Psicoactivas	Total de casos	Colombiano	Extranjeros	Proporción	Población DANE	Incidencia *100.000 habitantes
Abrego								3	3	3		5,5	35936	8,3
Arboledas									0	0		0,0	11028	0,0
Bochalema									0	0		0,0	9385	0,0
Bucarasica									0	0		0,0	7263	0,0
Cachira									0	0		0,0	3181	0,0
Cacota									0	0		0,0	12500	0,0
Chinacota									0	0		0,0	19845	0,0
Chitaga	1								1	1		1,8	13330	7,5
Convencion									0	0		0,0	21175	0,0
Cúcuta	4	2			3	4		9	22	21	1	40,0	812176	2,7
Cucutilla									0	0		0,0	9280	0,0
Durania									0	0		0,0	5197	0,0
El Carmen								2	2	2		3,6	15080	13,3
El Tarra									0	0	0	0,0	23521	0,0
El Zulia					1			1	2	2		3,6	30816	6,5
Gramalote									0	0		0,0	8346	0,0
Hacarí									0	0		0,0	11559	0,0
Herrán									0	0		0,0	7841	0,0
La Esperanza		1							1	1		1,8	7189	13,9
La Playa									0	0		0,0	13144	0,0
Labateca									0	0		0,0	8741	0,0
Los Patios	1							1	2	2		3,6	103733	1,9
Lourdes									0	0		0,0	4537	0,0
Mutiscua									0	0		0,0	4843	0,0
Ocaña	1	1			1	1			4	4		7,3	135344	3,0
Pamplona						1	1		2	2		3,6	56894	3,5
Pamplonita									0	0		0,0	6239	0,0
Puerto Santander									0	0		0,0	9913	0,0
Ragonvalia									0	0		0,0	6751	0,0
Salazar									0	0		0,0	11664	0,0
San Calixto									0	0		0,0	14496	0,0
San Cayetano									0	0		0,0	8102	0,0
Santiago									0	0		0,0	3861	0,0
Sardinata		1				1			2	2		3,6	28989	6,9
Silos									0	0		0,0	7127	0,0
Teorama		1							1	1		1,8	18731	5,3
Tibú	1	3						1	5	4	1	9,1	62151	8,0
Toledo						1		3	4	4		7,3	17714	22,6
Villa Caro									0	0		0,0	5727	0,0
Villa del Rosario					1		3		4	4		7,3	116221	3,4
Total General	8	9	0	0	6	10	4	18	55	53	2	100,0	1709570	3,2

Ficha técnica

La información corresponde a la notificada por las UNM con periodicidad semanal. La base de datos fue sometida a depuración. No se tienen en cuenta para el análisis los casos notificados con tipo de exposición intencional suicida condición final vivo. El número de casos, puede variar después de que se realizan ajustes por parte de las UPGD.

Para el análisis de incrementos y decrementos de este evento se utilizó la metodología Poisson, la cual permite predecir el número de eventos en un determinado período de tiempo, teniendo en cuenta el número de casos observados y el número de casos esperados del evento para cada municipio.

Para la estimación del indicador de tasa de incidencia, se emplearon las proyecciones poblacionales del DANE, Período 2005-2020.