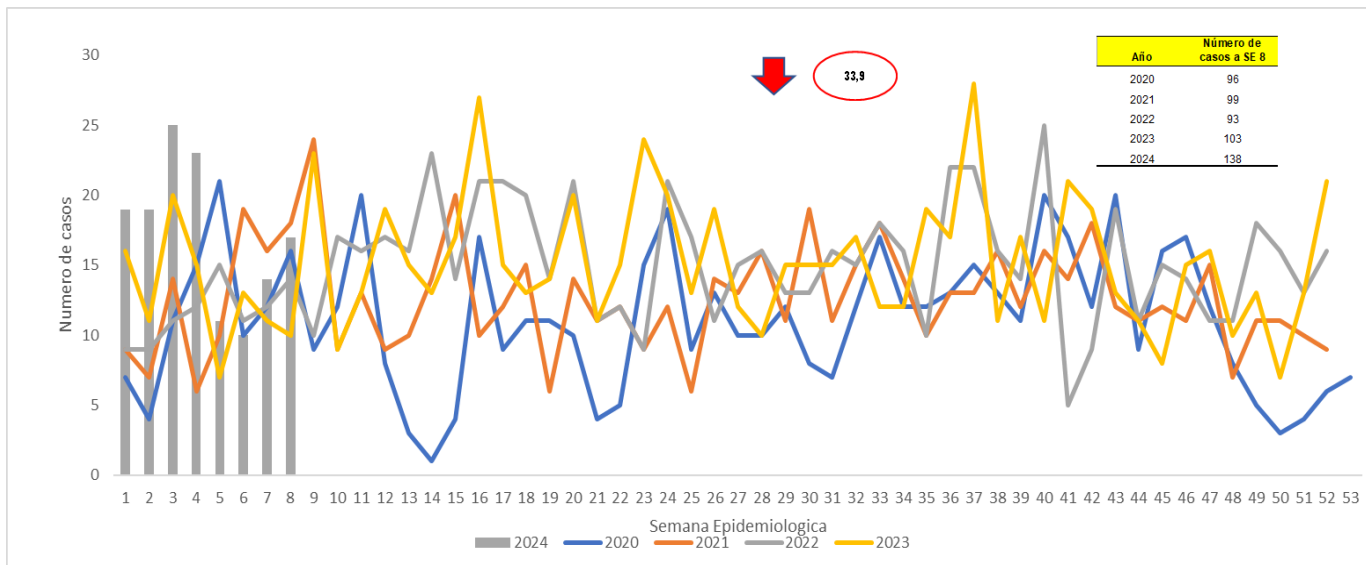
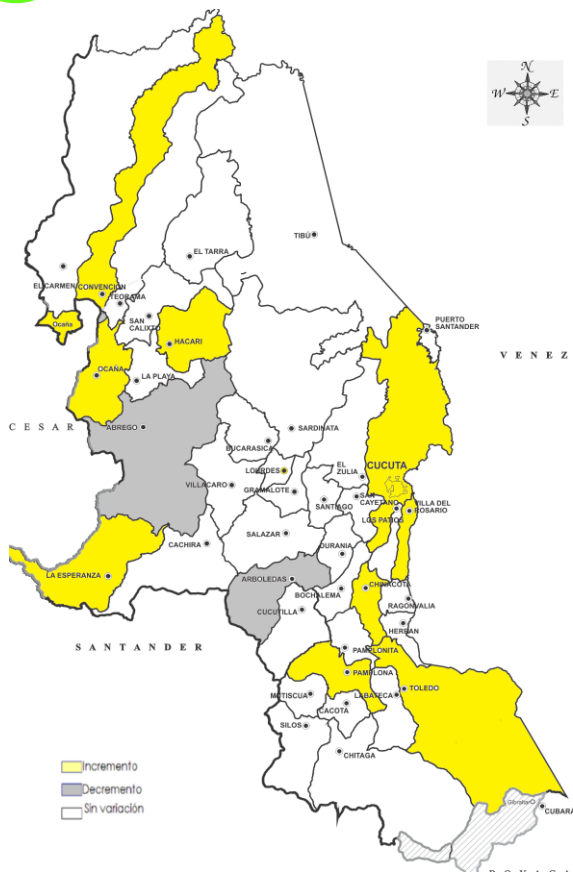




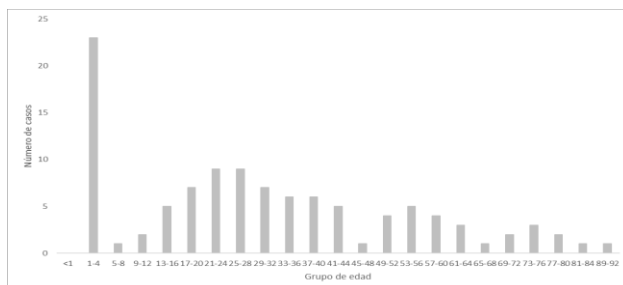
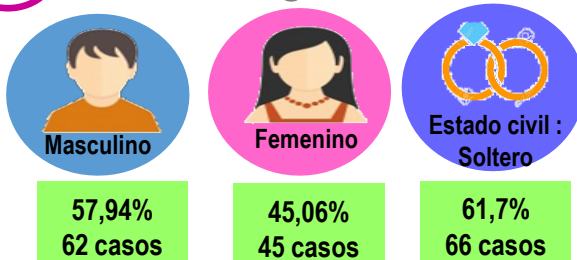
1. Comportamiento del evento Semana epidemiología 1 a 8 a corte 24 de Febrero de 2024



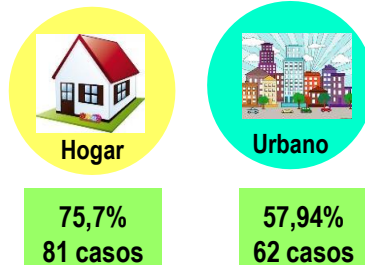
2. Comportamientos inusuales por municipio



3. Comportamiento variables sociodemográficas



Lugar de ocurrencia



4. Comportamiento por grupo de sustancia y por tipo de exposición

Grupo de sustancia			Tipo de Exposición		
Grupo de sustancia	Número de casos	%	Tipo de Exposición	Número de casos	%
Plaguicidas	27	25,23%	Accidental	48	44,86%
Sustancias psicoactivas	27	25,23%	Posible acto delictivo	13	12,15%
Otras sustancias químicas	23	21,50%	Intencional psicoactiva/ adicción	12	11,21%
Medicamentos	15	14,02%	Automedicación/ Autoprescripción	11	10,28%
Solventes	9	8,41%	Ocupacional	9	8,41%
Gases	6	5,61%	desconocida	7	6,54%
Metalol			Posible acto homicida	4	3,74%
Metales			Suicidio consumado	3	2,80%



5. Indicadores del evento por municipio

Tasa de incidencia de Intoxicaciones por Sustancias Químicas

Municipio	Medicamentos	Plaguicidas	Metanol	Metales Pesados	Solventes	Otras sustancias químicas	Gases	Sustancias Psicoactivas	Total de casos	Colombiano	Extranjeros	Proporción	Población DANE	Incidencia *100.000 habitantes
Abrego								3	3	3		2,8	35936	8,3
Arboledas									0	0		0,0	11028	0,0
Bochalema									0	0		0,0	9385	0,0
Bucarasica									0	0		0,0	7263	0,0
Cachira						2		1	3	3		2,8	3181	94,3
Cacota									0	0		0,0	12500	0,0
Chinacota									0	0		0,0	19845	0,0
Chitaga	1								1	1		0,9	13330	7,5
Convencion									0	0		0,0	21175	0,0
Cúcuta	9	7			4	12	1	13	46	44	2	43,0	812176	5,7
Cucutilla									0	0		0,0	9280	0,0
Durania									0	0		0,0	5197	0,0
El Carmen						3			3	3		2,8	15080	19,9
El Tarra		2							2	2		1,9	23521	8,5
El Zulia		1			1			1	3	3		2,8	30816	9,7
Gramalote									0	0		0,0	8346	0,0
Hacarí		4							4	4		3,7	11559	34,6
Herrán									0	0		0,0	7841	0,0
La Esperanza		1						1	2	2		1,9	7189	27,8
La Playa									0	0		0,0	13144	0,0
Labateca									0	0		0,0	8741	0,0
Los Patios	1							1	2	2		1,9	103733	1,9
Lourdes									0	0		0,0	4537	0,0
Mutiscua									0	0		0,0	4843	0,0
Ocaña	1	3			1	2			7	7		6,5	135344	5,2
Pamplona	1					1	2		4	4		3,7	56894	7,0
Pamplonita									0	0		0,0	6239	0,0
Puerto Santander									0	0		0,0	9913	0,0
Ragonvalia						1			1	1		0,9	6751	14,8
Salazar									0	0		0,0	11664	0,0
San Calixto		2							2	2		1,9	14496	13,8
San Cayetano	1								1	1		0,9	8102	12,3
Santiago									0	0		0,0	3861	0,0
Sardinata		1				1			2	2		1,9	28989	6,9
Silos		1							1	0	1	0,9	7127	14,0
Teorama		1							1	1		0,9	18731	5,3
Tibú	1	3						1	5	4	1	4,7	62151	8,0
Toledo		1				1			4	6		5,6	17714	33,9
Villa Caro									0	0		0,0	5727	0,0
Villa del Rosario					3		3	2	8	8		7,5	116221	6,9
Total General	15	27	0	0	9	23	6	27	107	103	4	100,0	1709570	6,3

Ficha técnica

La información corresponde a la notificada por las UNM con periodicidad semanal. La base de datos fue sometida a depuración. No se tienen en cuenta para el análisis los casos notificados con tipo de exposición intencional suicida condición final vivo. El número de casos, puede variar después de que se realizan ajustes por parte de las UPGD.

Para el análisis de incrementos y decrementos de este evento se utilizó la metodología Poisson, la cual permite predecir el número de eventos en un determinado período de tiempo, teniendo en cuenta el número de casos observados y el número de casos esperados del evento para cada municipio.

Para la estimación del indicador de tasa de incidencia, se emplearon las proyecciones poblacionales del DANE, Período 2005-2020.