



**INSTITUTO
DEPARTAMENTAL
DE SALUD**

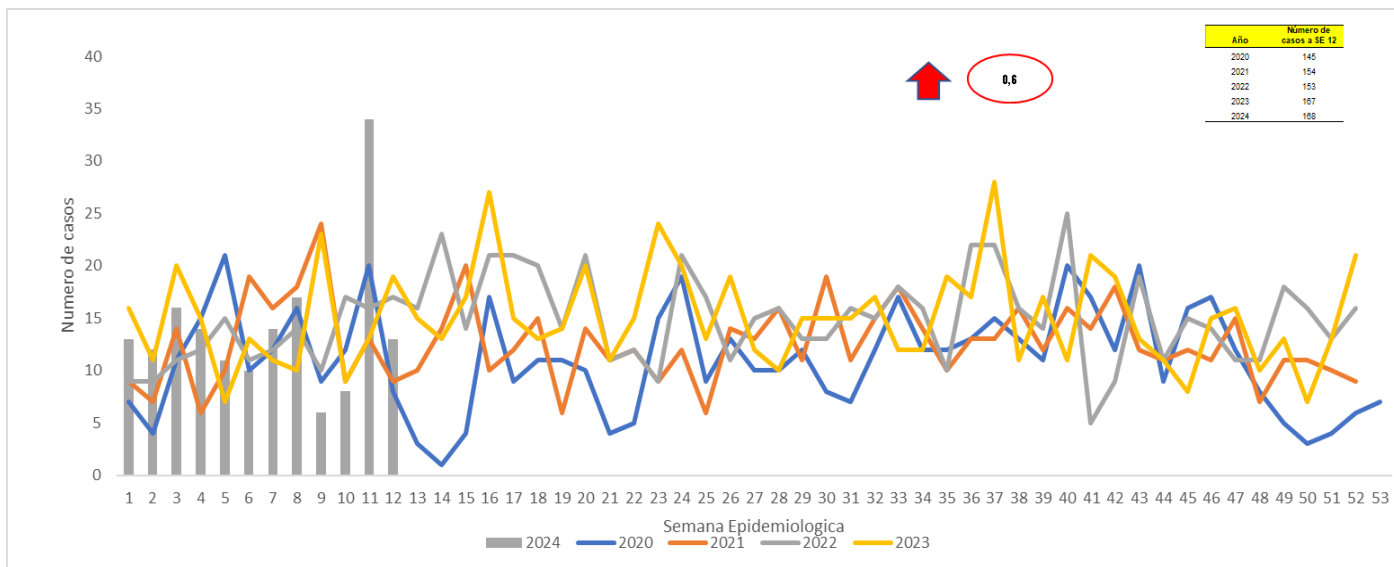
NORTE DE SANTANDER



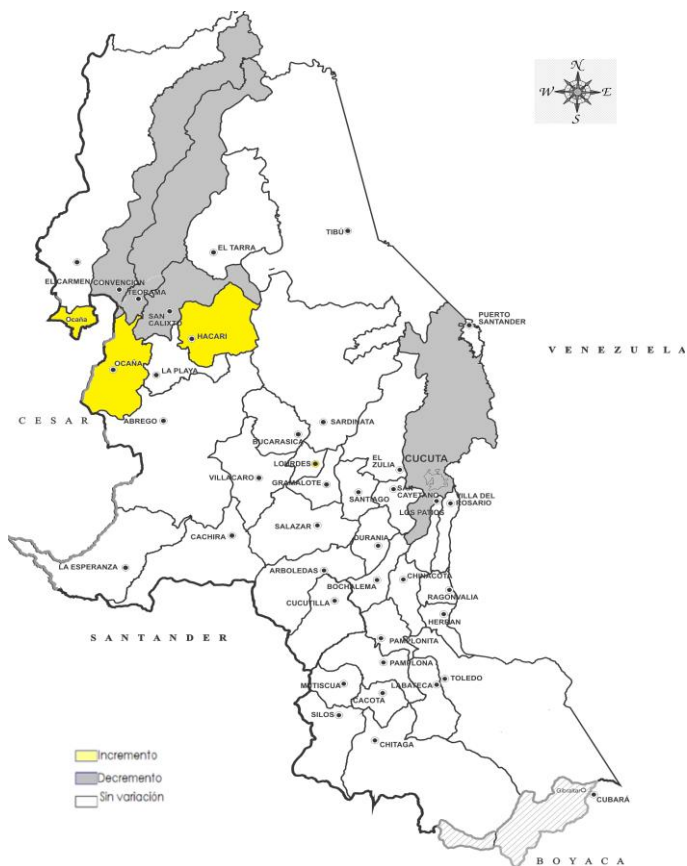
Intoxicaciones por sustancias químicas

Período epidemiológico III de 2024

1. Comportamiento del evento Semana epidemiología 1 a 12 a corte 23 de Marzo de 2024



2. Comportamientos inusuales por municipio



3. Comportamiento variables sociodemográficas



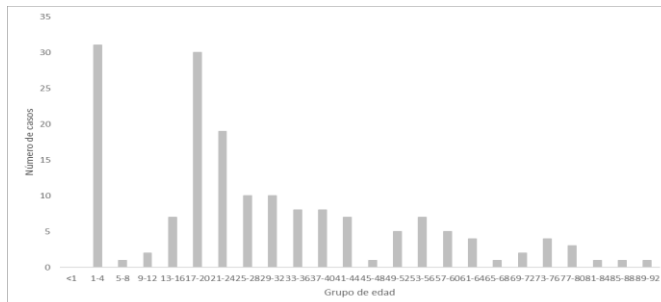
63,1%
106 casos



36,9%
62 casos



68,4%
115 casos



Lugar de ocurrencia



49,4%
83 casos



75,6%
127 casos

4. Comportamiento por grupo de sustancia y por tipo de exposición

Grupo de sustancia			Tipo de Exposición		
Grupo de sustancia	Número de casos	%	Tipo de Exposición	Número de casos	%
Medicamentos	44	26,19%	Accidental	64	38,10%
Plaguicidas	42	25,00%	desconocida	35	20,83%
Solventes	34	20,24%	Ocupacional	16	9,52%
Otras sustancias químicas	31	18,45%	Intencional psicoactiva/ adicción	16	9,52%
Gases	11	6,55%	Posible acto delictivo	15	8,93%
Sustancias psicoactivas	6	3,57%	Automedicación/ Autoprescripción	13	7,74%
Metanol			Suicidio consumado	5	2,98%
Metales			Posible acto homicida	4	2,38%



5. Indicadores del evento por municipio

Tasa de incidencia de Intoxicaciones por Sustancias Químicas

Municipio	Medicamentos	Plaguicidas	Metanol	Metales Pesados	Solventes	Otras sustancias químicas	Gases	Sustancias Psicoactivas	Total de casos	Colombiano	Extranjeros	Proporción	Población DANE	Incidencia *100.000 habitantes
Abrego								3	3	3		1,8	35936	8,3
Arboledas									0	0		0,0	11028	0,0
Bochalema									0	0		0,0	9385	0,0
Bucarasica									0	0		0,0	7263	0,0
Cachira						1			1	1		0,6	3181	31,4
Cacota									0	0		0,0	12500	0,0
Chinacota						2		1	3	3		1,8	19845	15,1
Chitaga	1	1							2	2		1,2	13330	15,0
Convención									0	0		0,0	21175	0,0
Cúcuta	12	12			4	15	1	15	59	57	2	35,1	812176	7,3
Cucutilla									0	0		0,0	9280	0,0
Durania		3							3	3		1,8	5197	57,7
El Carmen									0	0		0,0	15080	0,0
El Tarra					1	3			4	2	2	2,4	23521	17,0
El Zulia		1			1			1	3	3		1,8	30816	9,7
Gramalote									0	0		0,0	8346	0,0
Hacarí		9							9	9		5,4	11559	77,9
Herrán									0	0		0,0	7841	0,0
La Esperanza		1						1	2	2		1,2	7189	27,8
La Playa									0	0		0,0	13144	0,0
Labateca									0	0		0,0	8741	0,0
Los Patios	1							1	2	2		1,2	103733	1,9
Lourdes									0	0		0,0	4537	0,0
Mutisua	1								1	1		0,6	4843	20,6
Ocaña	2	4			1	2		2	11	11		6,5	135344	8,1
Pamplona	23					8	2		33	32	1	19,6	56894	58,0
Pamplonita									0	0		0,0	6239	0,0
Puerto Santander	1								1	1		0,6	9913	10,1
Ragonvalia						1			1	1		0,6	6751	14,8
Salazar									0	0		0,0	11664	0,0
San Calixto		2							2	2		1,2	14496	13,8
San Cayetano	1								1	1		0,6	8102	12,3
Santiago									0	0		0,0	3861	0,0
Sardinata		1				1			2	2		1,2	28989	6,9
Silos		1							1		1	0,6	7127	14,0
Teorama		3			1				4	3	1	2,4	18731	21,4
Tibú	1	3						1	5	4	1	3,0	62151	8,0
Toledo		1				1			6	6		3,6	17714	33,9
Villa Caro									0	0		0,0	5727	0,0
Villa del Rosario	1				3		3	2	9	9		5,4	116221	7,7
Total General	44	42	0	0	11	34	6	31	168	160	8	100,0	1709570	9,8

Ficha técnica

La información corresponde a la notificada por las UNM con periodicidad semanal. La base de datos fue sometida a depuración. No se tienen en cuenta para el análisis los casos notificados con tipo de exposición intencional suicida condición final vivo. El número de casos, puede variar después de que se realizan ajustes por parte de las UPGD.

Para el análisis de incrementos y decrementos de este evento se utilizó la metodología Poisson, la cual permite predecir el número de eventos en un determinado período de tiempo, teniendo en cuenta el número de casos observados y el número de casos esperados del evento para cada municipio.

Para la estimación del indicador de tasa de incidencia, se emplearon las proyecciones poblacionales del DANE, Período 2005-2020.