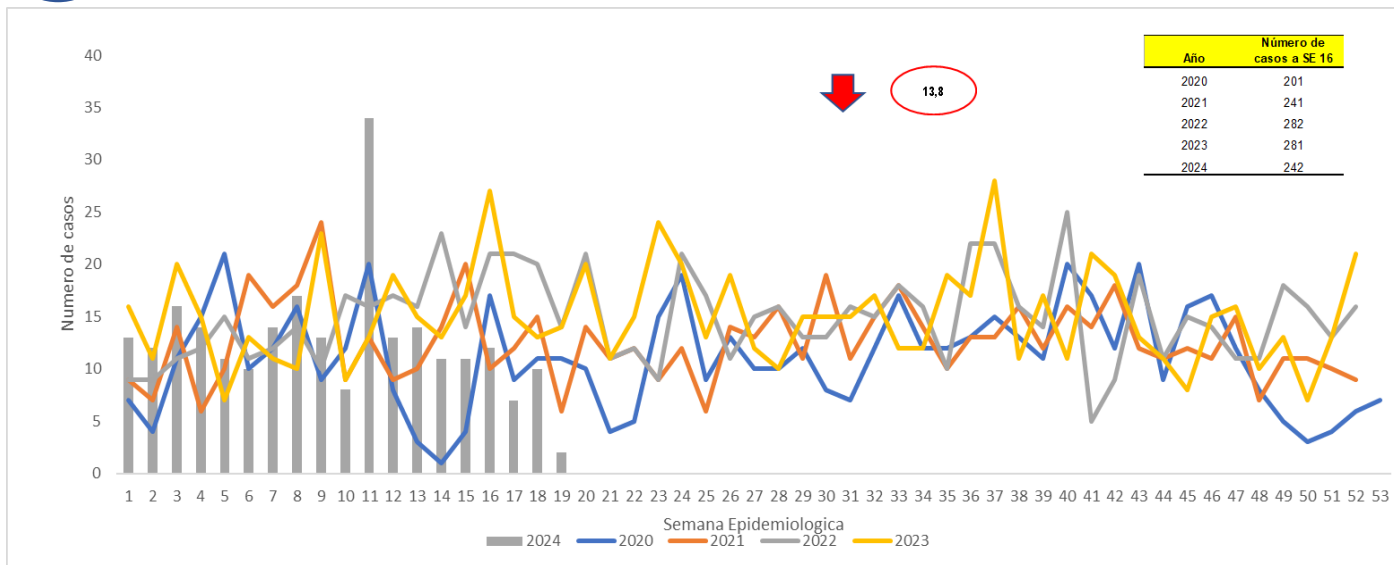
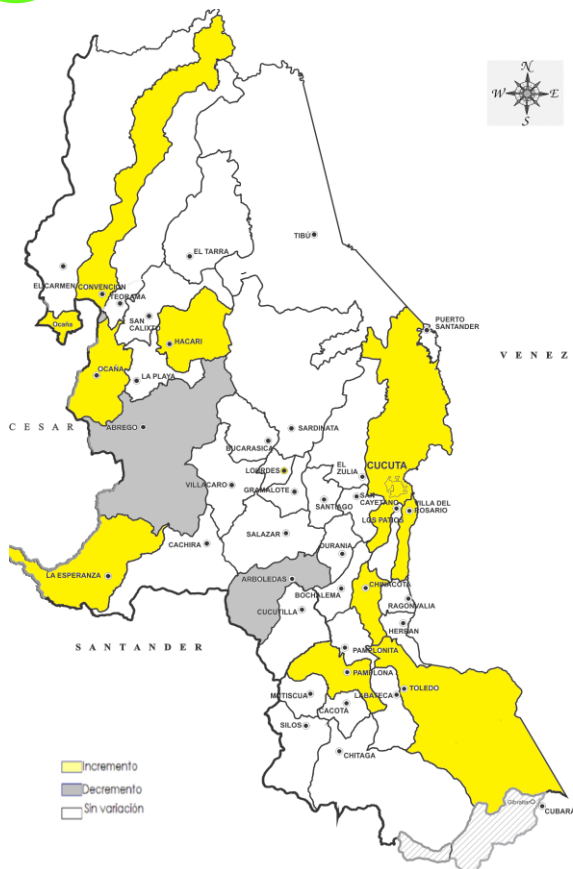




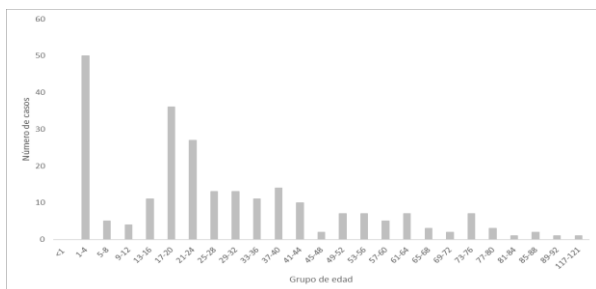
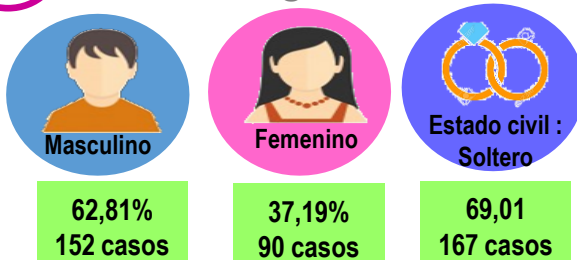
1. Comportamiento del evento Semana epidemiología 1 a 16 a corte 20 de abril de 2024



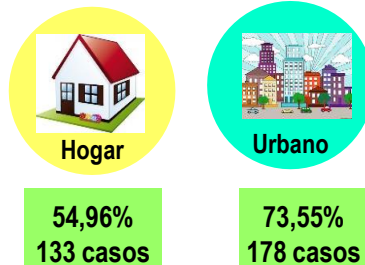
2. Comportamientos inusuales por municipio



3. Comportamiento variables sociodemográficas



Lugar de ocurrencia



4. Comportamiento por grupo de sustancia y por tipo de exposición

Grupo de sustancia			Tipo de Exposición		
Grupo de sustancia	Número de casos	%	Tipo de Exposición	Número de casos	%
Plaguicidas	67	27,69%	Accidental	106	43,80%
Medicamentos	59	24,38%	desconocida	38	15,70%
Otras sustancias químicas	49	20,25%	Intencional psicoactiva/ adicción	23	9,50%
Sustancias psicoactivas	41	16,94%	Ocupacional	22	9,09%
Solventes	14	5,79%	Posible acto delictivo	22	9,09%
Gases	12	4,96%	Automedicación/ Autoprescripción	15	6,20%
Metanol			Suicidio consumado	9	3,72%
Metales			Posible acto homicida	7	2,89%



5. Indicadores del evento por municipio

Tasa de incidencia de Intoxicaciones por Sustancias Químicas

Municipio	Medicamentos	Plaguicidas	Metanol	Metales Pesados	Solventes	Otras sustancias químicas	Gases	Sustancias Psicoactivas	Total de casos	Colombiano	Extranjeros	Proporción	Población DANE	Incidencia *100.000 habitantes
Hacarí		10							10	10		4,1	11559	86,5
Pamplona	25					8	3		36	35	1	14,9	56894	63,3
La Esperanza		2						1	3	3		1,2	7189	41,7
Toledo		2				1		4	7	7		2,9	17714	39,5
Durania		2							2	2		0,8	5197	38,5
Teorama		5			1	1			7	6	1	2,9	18731	37,4
San Calixto		4						1	5	5		2,1	14496	34,5
Cachira						1			1	1		0,4	3181	31,4
Puerto Santander	2	1							3	3		1,2	9913	30,3
Chinacota		1				3		1	5	5		2,1	19845	25,2
Chitaga	1	1					1		3	3		1,2	13330	22,5
Bochalema	1	1							2	2		0,8	9385	21,3
El Tarra		4			1				5	3	2	2,1	23521	21,3
Mutiscua	1								1	1		0,4	4843	20,6
El Carmen						3			3	3		1,2	15080	19,9
Ocaña	5	6			2	6		2	21	21		8,7	135344	15,5
La Playa		2							2	2		0,8	13144	15,2
Ragonvalia						1			1	1		0,4	6751	14,8
Convencion		2				1			3	2	1	1,2	21175	14,2
Silos		1							1		1	0,4	7127	14,0
San Cayetano	1								1	1		0,4	8102	12,3
Tibú	1	5						1	7	5	2	2,9	62151	11,3
Abrego		1						3	4	4		1,7	35936	11,1
Cúcuta	19	15			5	22	4	23	88	82	6	36,4	812176	10,8
Sardinata		1				1	1		3	3		1,2	28989	10,3
Villa del Rosario	1				4	1	3	3	12	12		5,0	116221	10,3
El Zulia		1			1			1	3	3		1,2	30816	9,7
Los Patios	2							1	3	3		1,2	103733	2,9
Arboledas									0			0,0	11028	0,0
Bucarasica									0			0,0	7263	0,0
Cacota									0			0,0	12500	0,0
Cucutilla									0			0,0	9280	0,0
Gramalote									0	0		0,0	8346	0,0
Herrán									0			0,0	7841	0,0
Labateca									0	0		0,0	8741	0,0
Lourdes									0	0		0,0	4537	0,0
Pamplonita									0	0		0,0	6239	0,0
Salazar									0	0		0,0	11664	0,0
Santiago									0	0		0,0	3861	0,0
Villa Caro									0	0		0,0	5727	0,0
Total General	59	67	0	0	14	49	12	41	242	228	14	100,0	1709570	14,2

Ficha técnica

La información corresponde a la notificada por las UNM con periodicidad semanal. La base de datos fue sometida a depuración. No se tienen en cuenta para el análisis los casos notificados con tipo de exposición intencional suicida condición final vivo. El número de casos, puede variar después de que se realizan ajustes por parte de las UPGD.

Para el análisis de incrementos y decrementos de este evento se utilizó la metodología Poisson, la cual permite predecir el número de eventos en un determinado período de tiempo, teniendo en cuenta el número de casos observados y el número de casos esperados del evento para cada municipio.

Para la estimación del indicador de tasa de incidencia, se emplearon las proyecciones poblacionales del DANE, Período 2005-2020.