



**INSTITUTO
DEPARTAMENTAL
DE SALUD**

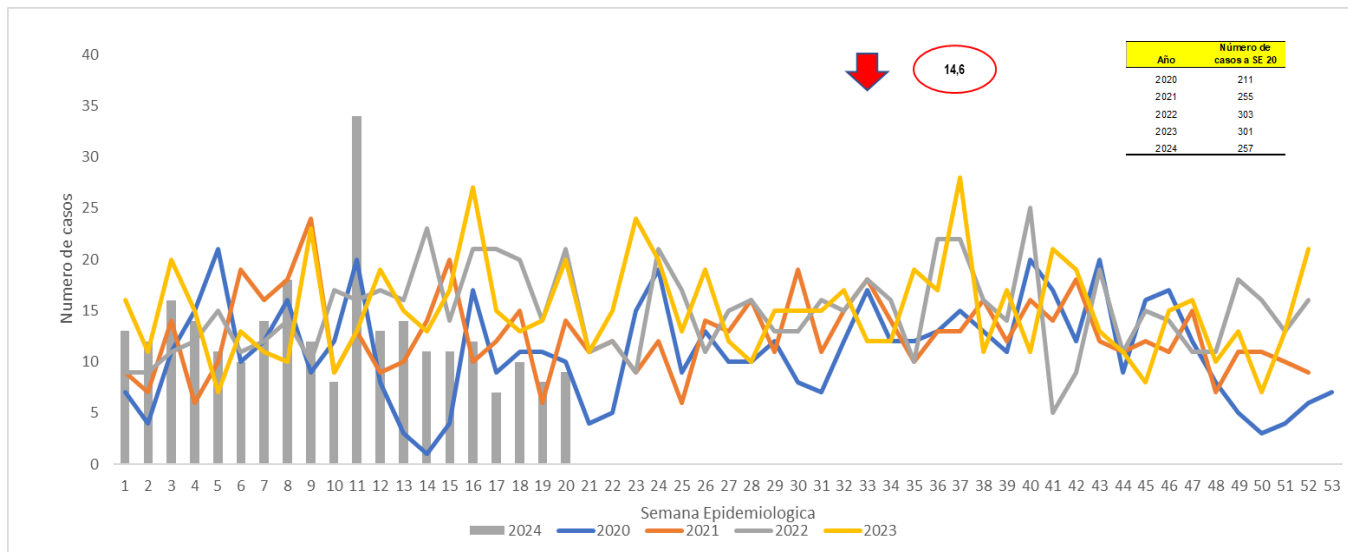
NORTE DE SANTANDER



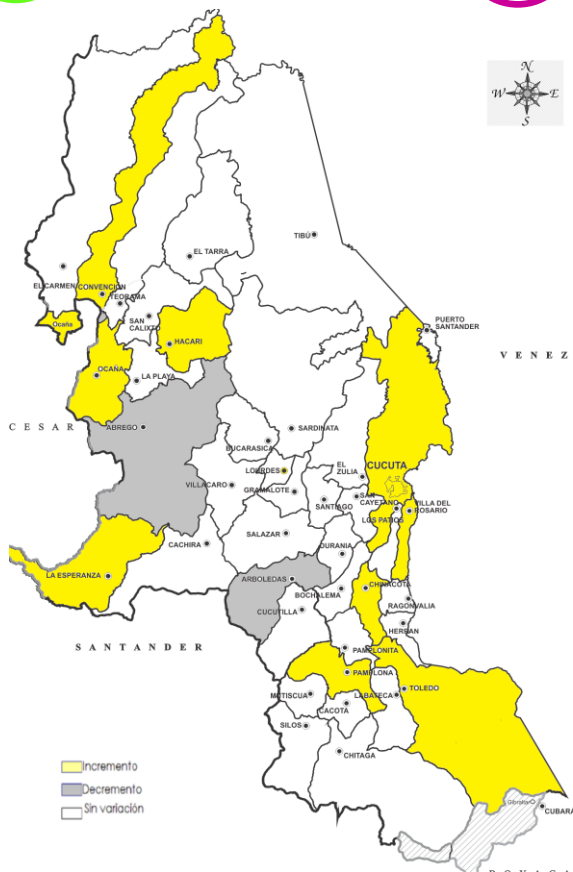
Intoxicaciones por sustancias químicas

Período epidemiológico V de 2024

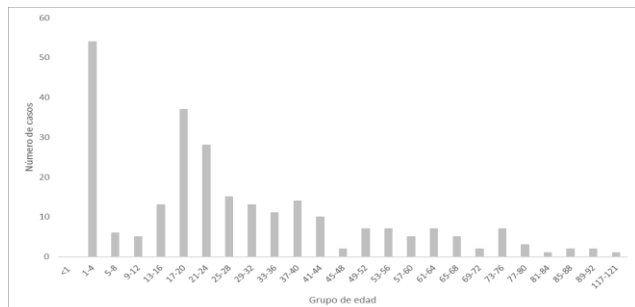
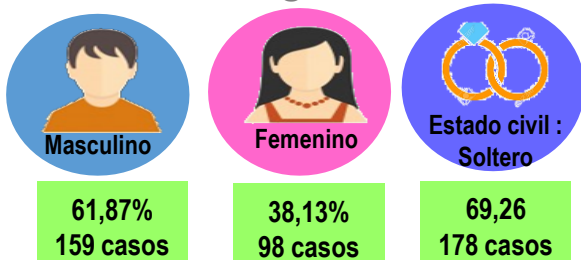
1. Comportamiento del evento Semana epidemiología 1 a 20 a corte 18 de mayo de 2024



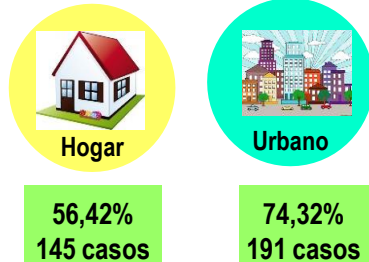
2. Comportamientos inusuales por municipio



3. Comportamiento variables sociodemográficas



Lugar de ocurrencia



4. Comportamiento por grupo de sustancia y por tipo de exposición

Grupo de sustancia			Tipo de Exposición		
Grupo de sustancia	Número de casos	%	Tipo de Exposición	Número de casos	%
Plaguicidas	70	27,24%	Accidental	117	45,53%
Medicamentos	66	25,68%	desconocida	38	14,79%
Otras sustancias químicas	53	20,62%	Posible acto delictivo	24	9,34%
Sustancias psicoactivas	42	16,34%	Ocupacional	23	8,95%
Solventes	14	5,45%	Intencional psicoactiva/ adicción	23	8,95%
Gases	12	4,67%	Automedicación/ Autoprescripción	17	6,61%
Metales			Suicidio consumado	8	3,11%
Metanol			Posible acto homicida	7	2,72%



5. Indicadores del evento por municipio

Tasa de incidencia de Intoxicaciones por Sustancias Químicas

Municipio	Medicamentos	Plaguicidas	Metanol	Metales Pesados	Solventes	Otras sustancias químicas	Cases	Sustancias Psicoactivas	Total de casos	Colombiano	Extranjeros	Proporción	Población DANE	Incidencia *100.000 habitantes
Hacarí		10							10	10	0	3,9	11559	86,5
Pamplona	26					8	3		37	35	2	14,4	56894	65,0
La Esperanza		2						1	3	3	0	1,2	7189	41,7
Toledo		2				1		4	7	7	0	2,7	17714	39,5
Durania		2							2	2	0	0,8	5197	38,5
Teorama		5			1	1			7	6	1	2,7	18731	37,4
San Calixto		4						1	5	5	0	1,9	14496	34,5
Cachira						1			1	1	0	0,4	3181	31,4
Puerto Santander	2	1							3	3	0	1,2	9913	30,3
Chinacota		1				3		1	5	5	0	1,9	19845	25,2
Chitaga	1	1					1		3	3	0	1,2	13330	22,5
Bochalema	1	1							2	2	0	0,8	9385	21,3
El Tarra		4			1				5	3	2	1,9	23521	21,3
Mutiscua	1								1	1	0	0,4	4843	20,6
El Carmen						3			3	3	0	1,2	15080	19,9
Ocaña	5	6			2	7		2	22	21	1	8,6	135344	16,3
La Playa		2							2	2	0	0,8	13144	15,2
Ragonvalia						1			1	1	0	0,4	6751	14,8
Convencion		2				1			3	2	1	1,2	21175	14,2
Silos		1							1	0	1	0,4	7127	14,0
El Zulia		1			1	1		1	4	4	0	1,6	30816	13,0
Villa del Rosario	2				4	2	3	4	15	13	2	5,8	116221	12,9
Tibú	1	6						1	8	6	2	3,1	62151	12,9
San Cayetano	1								1	1	0	0,4	8102	12,3
Cúcuta	24	17			5	23	4	23	96	87	9	37,4	812176	11,8
Abrego		1						3	4	4	0	1,6	35936	11,1
Sardinala		1				1	1		3	3	0	1,2	28989	10,3
Los Patios	2							1	3	3	0	1,2	103733	2,9
Arboledas									0	0	0	0,0	11028	0,0
Bucarasica									0	0	0	0,0	7263	0,0
Cacota									0	0	0	0,0	12500	0,0
Cucutilla									0	0	0	0,0	9280	0,0
Gramalote									0	0	0	0,0	8346	0,0
Herrán									0	0	0	0,0	7841	0,0
Labateca									0	0	0	0,0	8741	0,0
Lourdes									0	0	0	0,0	4537	0,0
Pamplonita									0	0	0	0,0	6239	0,0
Salazar									0	0	0	0,0	11664	0,0
Santiago									0	0	0	0,0	3861	0,0
Villa Caro									0	0	0	0,0	5727	0,0
Total General	66	70	0	0	14	53	12	42	257	236	21	100,0	1709570	15,0

Ficha técnica

La información corresponde a la notificada por las UNM con periodicidad semanal. La base de datos fue sometida a depuración. No se tienen en cuenta para el análisis los casos notificados con tipo de exposición intencional suicida condición final vivo. El número de casos, puede variar después de que se realizan ajustes por parte de las UPGD.

Para el análisis de incrementos y decrementos de este evento se utilizó la metodología Poisson, la cual permite predecir el número de eventos en un determinado período de tiempo, teniendo en cuenta el número de casos observados y el número de casos esperados del evento para cada municipio.

Para la estimación del indicador de tasa de incidencia, se emplearon las proyecciones poblacionales del DANE, Período 2005-2020.