 INSTITUTO DEPARTAMENTAL DE SALUD NORTE DE SANTANDER	SALUD PUBLICA	Código: F-SP-VC33-03
	BOLETIN NUTRICIONAL	Fecha Aprobación: 06/07/11
		Versión: 1
		Página 1 de 61

BOLETIN DEPARTAMENTAL PRIMER TRIMESTRE 2024

SISTEMA DE VIGILANCIA NUTRICIONAL “WINSISVAN” NORTE DE SANTANDER

NIÑOS Y NIÑAS MENORES DE 18 AÑOS



FERNANDO AUGUSTO ÁLVAREZ GARCÍA
Director I.D.S.

JOSE TRINIDAD URIBE NAVARRO
P.E. Coordinador Salud Pública I.D.S.

MERY ELVIRA SANTOS MARIÑO
P.E. Nutrición-SAN I.D.S.


 INSTITUTO DEPARTAMENTAL DE SALUD NORTE DE SANTANDER	SALUD PUBLICA	Código: F-SP-VC33-03
	BOLETIN NUTRICIONAL	Fecha Aprobación: 06/07/11
		Versión: 1
		Página 2 de 61

TABLA DE CONTENIDO

1. CARACTERISTICAS DE LA POBLACION

- 1.1. DISTRIBUCION PORCENTUAL POR GRUPOS DE EDAD
- 1.2. DISTRIBUCION PORCENTUAL POR GÉNERO
- 1.3. DISTRIBUCION PORCENTUAL POR TIPO DE POBLACION
- 1.4. DISTRIBUCION PORCENTUAL POR CONDICION DE DESPLAZAMIENTO
- 1.5. DISTRIBUCION PORCENTUAL POR REGIMEN DE AFILIACION EN SALUD
- 1.6. DISTRIBUCION PORCENTUAL POR EPS-S
- 1.7. DISTRIBUCION PORCENTUAL POR ZONA GEOGRAFICA

2. ANALISIS NUTRICIONAL

2.1 PREVALENCIA DE DESNUTRICION GLOBAL


- 2.1.1 PREVALENCIA DE DESNUTRICION GLOBAL EN MENORES DE 5 AÑOS
POR GRUPO DE EDAD
- 2.1.2 PREVALENCIA DE DESNUTRICION GLOBAL EN MENORES DE 5 AÑOS
POR GÉNERO
- 2.1.3 PREVALENCIA DE DESNUTRICION GLOBAL EN MENORES DE 5 AÑOS
POR ZONA GEOGRAFICA
- 2.1.4 PREVALENCIA DE DESNUTRICION GLOBAL EN MENORES DE 5 AÑOS
POR MUNICIPIOS

2.2 PREVALENCIA DE DESNUTRICION AGUDA

- 2.2.1 PREVALENCIA DE DESNUTRICION AGUDA EN MENORES DE 5 AÑOS
POR GRUPOS DE EDAD
- 2.2.2 PREVALENCIA DE DESNUTRICION AGUDA EN MENORES DE 5 AÑOS
POR GÉNERO
- 2.2.3 PREVALENCIA DE DESNUTRICION AGUDA EN MENORES DE 5 AÑOS
POR ZONA GEOGRAFICA
- 2.2.4 PREVALENCIA DE DESNUTRICION AGUDA EN MENORES DE 5 AÑOS
POR MUNICIPIOS
- 2.2.5 PREVALENCIA DE OBESIDAD, SOBREPESO Y RIESGO DE SOBREPESO EN
MENORES DE 5 AÑOS POR MUNICIPIOS

2.3 PREVALENCIA DE TALLA BAJA PARA LA EDAD O RETRASO EN TALLA

- 2.3.1 PREVALENCIA DE TALLA BAJA PARA LA EDAD O RETRASO EN TALLA EN
MENORES DE 5 AÑOS POR GRUPOS DE EDAD
- 2.3.2 PREVALENCIA DE TALLA BAJA PARA LA EDAD O RETRASO EN TALLA EN MENORES
DE 5 AÑOS POR GÉNERO
- 2.3.3 PREVALENCIA DE TALLA BAJA PARA LA EDAD O RETRASO EN TALLA EN MENORES
DE 5 AÑOS POR ZONA GEOGRAFICA
- 2.3.4 PREVALENCIA DE TALLA BAJA PARA LA EDAD O RETRASO EN TALLA EN MENORES
DE 5 AÑOS POR MUNICIPIOS
- 2.3.5 PREVALENCIA DE TALLA BAJA PARA LA EDAD O RETRASO EN TALLA EN MENORES DE

 INSTITUTO DEPARTAMENTAL DE SALUD <small>NORTE DE SANTANDER</small>	SALUD PUBLICA	Código: F-SP-VC33-03
	BOLETIN NUTRICIONAL	Fecha Aprobación: 06/07/11
		Versión: 1
		Página 3 de 61

5 A 12 AÑOS POR GRUPOS DE EDAD


- 2.3.6 PREVALENCIA DE TALLA BAJA PARA LA EDAD O RETRASO EN TALLA EN MENORES DE 5 A 12 AÑOS POR GÉNERO**
- 2.3.7 PREVALENCIA DE TALLA BAJA PARA LA EDAD O RETRASO EN TALLA EN MENORES DE 5 A 12 AÑOS POR ZONA GEOGRAFICA**
- 2.3.8 PREVALENCIA DE TALLA BAJA PARA LA EDAD O RETRASO EN TALLA EN MENORES DE 5 A 12 AÑOS POR MUNICIPIOS**
- 2.3.9 PREVALENCIA DE TALLA BAJA PARA LA EDAD O RETRASO EN TALLA EN MENORES DE 12 A 17 AÑOS POR GRUPOS DE EDAD**
- 2.3.10 PREVALENCIA DE TALLA BAJA PARA LA EDAD O RETRASO EN TALLA EN MENORES DE 12 A 17 AÑOS POR GÉNERO**
- 2.3.11 PREVALENCIA DE TALLA BAJA PARA LA EDAD O RETRASO EN TALLA EN MENORES DE 12 A 17 AÑOS POR ZONA GEOGRAFICA**
- 2.3.12 PREVALENCIA DE TALLA BAJA PARA LA EDAD O RETRASO EN TALLA EN MENORES DE 12 A 17 AÑOS POR MUNICIPIOS**

2.4 PREVALENCIA DE DELGADEZ SEGUN IMC

- 2.4.1 PREVALENCIA DE DELGADEZ SEGUN IMC EN MENORES DE 5 A 12 AÑOS POR GRUPOS DE EDAD**
- 2.4.2 PREVALENCIA DE DELGADEZ SEGUN IMC EN MENORES DE 5 A 12 AÑOS POR GÉNERO**
- 2.4.3 PREVALENCIA DE DELGADEZ SEGUN IMC EN MENORES DE 5 A 12 AÑOS POR ZONA GEOGRAFICA**
- 2.4.4 PREVALENCIA DE DELGADEZ SEGUN IMC EN MENORES DE 5 A 12 AÑOS POR MUNICIPIOS**
- 2.4.5 PREVALENCIA DE OBESIDAD, SOBREPESO Y RIESGO DE SOBREPESO SEGUN IMC EN MENORES DE 5 A 12 AÑOS POR MUNICIPIOS**
- 2.4.6 PREVALENCIA DE DELGADEZ SEGUN IMC EN MENORES DE 12 A 17 AÑOS POR GRUPOS DE EDAD**
- 2.4.7 PREVALENCIA DE DELGADEZ SEGUN IMC EN MENORES DE 12 A 17 AÑOS POR GÉNERO**
- 2.4.8 PREVALENCIA DE DELGADEZ SEGUN IMC EN MENORES DE 12 A 17 AÑOS POR ZONA GEOGRAFICA**
- 2.4.9 PREVALENCIA DE DELGADEZ SEGUN IMC EN MENORES DE 12 A 17 AÑOS POR MUNICIPIOS**
- 2.4.10 PREVALENCIA DE OBESIDAD, SOBREPESO Y RIESGO DE SOBREPESO SEGUN IMC EN MENORES DE 12 A 17 AÑOS POR MUNICIPIOS**

3. LACTANCIA MATERNA EXCLUSIVA

- 3.1. LACTANCIA MATERNA EXCLUSIVA EN MENORES DE 6 MESES POR MUNICIPIO**
- 3.2. LACTANCIA MATERNA CONTINUA EN MENORES DE 24 MESES DE EDAD POR MUNICIPIO**

 <p>INSTITUTO DEPARTAMENTAL DE SALUD NORTE DE SANTANDER</p>	SALUD PUBLICA	Código: F-SP-VC33-03
	BOLETIN NUTRICIONAL	Fecha Aprobación: 06/07/11
		Versión: 1
		Página 4 de 61

4. ENFERMEDADES PREVALENTES DE LA INFANCIA EDA E IRA Y ANEMIA

4.1. PREVALENCIA DE ENFERMEDAD DIARREICA AGUDA

4.2. PREVALENCIA DE INFECCION RESRATORIA AGUDA


4.3. PREVALENCIA DE ANEMIA

5. TOTAL MENORES DE 5 AÑOS Y VALORACIONES POR MUNICIPIO

6. TOTAL NIÑOS Y NIÑAS DE 5 A 12 AÑOS Y VALORACIONES POR MUNICIPIO

7. TOTAL ADOLESCENTES DE 13 A 17 AÑOS Y VALORACIONES POR MUNICIPIO

8. CONCLUSIONES

	SALUD PUBLICA	Código: F-SP-VC33-03
	BOLETIN NUTRICIONAL	Fecha Aprobación: 06/07/11
		Versión: 1
		Página 5 de 61

1. CARACTERISTICAS DE LA POBLACION

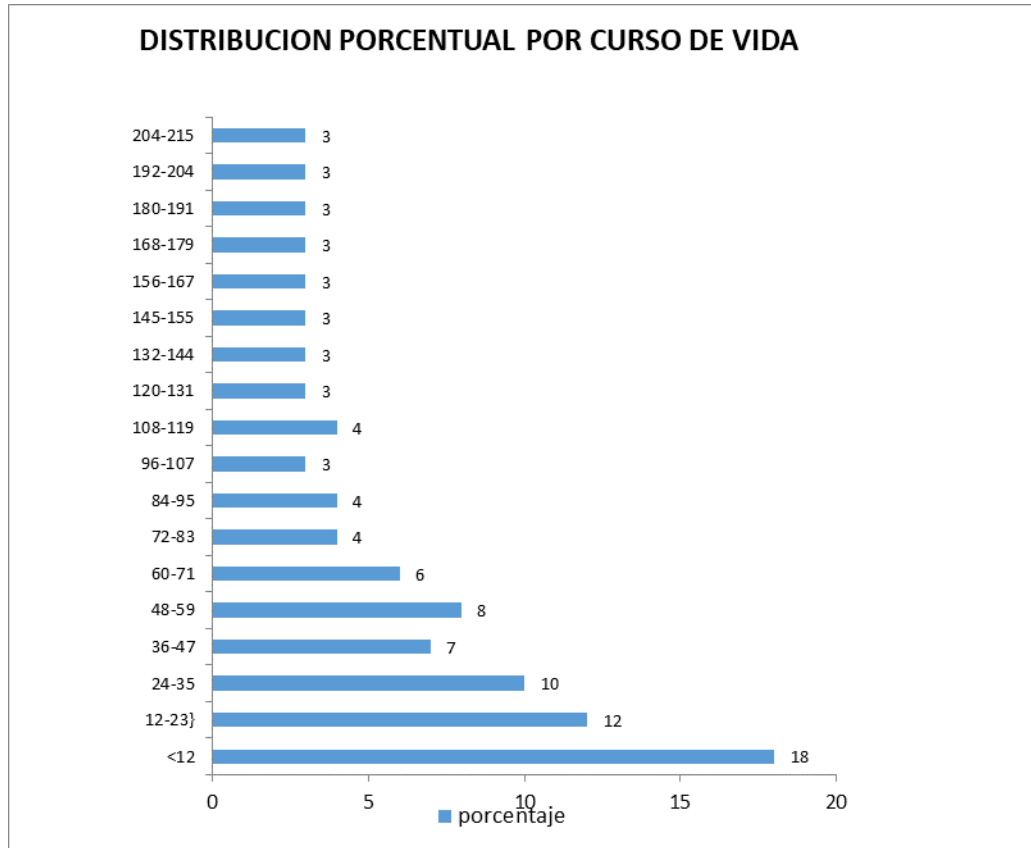
La muestra evaluada corresponde a los reportes generados por las unidades notificadoras durante el primer trimestre del año 2024 en los municipios del Departamento Norte de Santander, a través del Sistema de Vigilancia Nutricional “WINSISVAN” versión 6.0 2019, de acuerdo con los indicadores antropométricos, patrones de referencia y punto de corte para la clasificación antropométrica del Estado Nutricional de niñas, niños y adolescentes menores de 18 años de edad, establecidos en la Resolución 2465/2016.

La muestra analizada corresponde a 24.346 valoraciones, para un total de 21.563 niños y niñas menores de 18 años.

1.1. DISTRIBUCION PORCENTUAL POR GRUPOS DE EDAD

EDAD EN MESES	NUMERO	PORCENTAJE
<12	4.730	18
12-23	2.927	12
24-35	2.501	10
36-47	1.646	7
48-59	1.850	8
60-71	1.544	6
72-83	1.055	4
84-95	965	4
96-107	766	3
108-119	985	4
120-131	768	3
132-144	836	3
145-155	609	3
156-167	642	3
168-179	625	3
180-191	653	3
192-204	623	3
204-215	621	3
TOTAL DEPARTAMENTO	24.346	100

Fuente WINSISVAN 2024




La muestra evaluada corresponde al primer trimestre del año 2024, a través del Sistema de Vigilancia Nutricional “WINSISVAN” donde se identifica una población de 24.346 registros entre niños y niñas de edades de 0 a 17 años, con una mayor proporción en el grupo menor de 12 meses (18%), seguido de los grupos de 12-23 meses (12%) y 24-35 meses (10%).

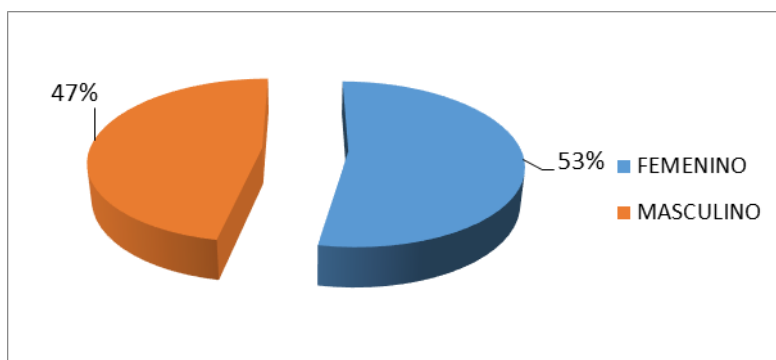
Así mismo se determina que conforme aumenta el grupo de edad de la población, disminuye proporcionalmente el porcentaje de captura de niños y niñas en el sistema de vigilancia nutricional.

1.2 DISTRIBUCION PORCENTUAL POR GÉNERO

GENERO	NUMERO	PORCENTAJE
FEMENINO	12.843	53
MASCULINO	11.503	47
TOTAL DEPARTAMENTO	24.346	100

Fuente WINSISVAN 2024

	SALUD PUBLICA	Código: F-SP-VC33-03
	BOLETIN NUTRICIONAL	Fecha Aprobación: 06/07/11
		Versión: 1
		Página 7 de 61



Del total de la población valorada se identifica que el 53% corresponde al género femenino y el 47% al género masculino.

1.3 DISTRIBUCION PORCENTUAL POR TIPO DE POBLACION

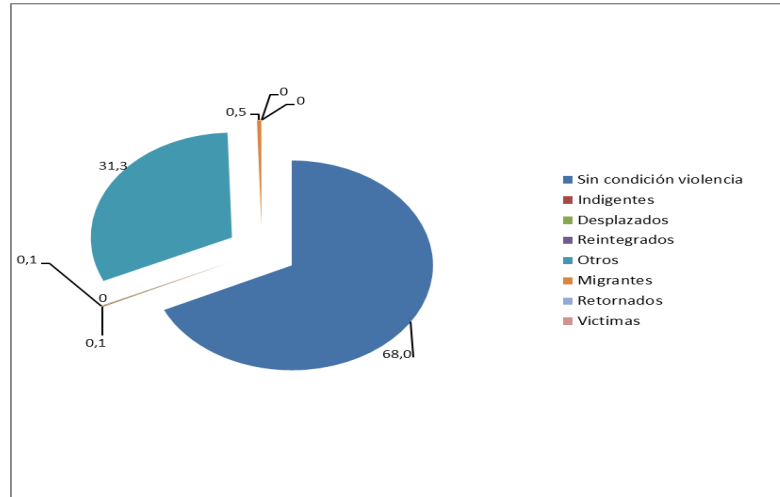
TIPO DE POBLACION	NUMERO	PORCENTAJE
Población Rom (Gitana)	307	1
Población Raizal	3	0
Afrocolombiano	2	0
Indígena	466	2
Palanquero	3	0
Otro	23.565	97
TOTAL DEPARTAMENTO	24.346	100

Fuente WINSISVAN 2024

Del total de la población valorada se identifica que el 97% corresponde a población que no se identifica con ninguna etnia, por otra parte, se determina que se ha reportado algunos niños y niñas de etnias minoritarias como: Indígenas con el 2% y Rom 1%.

1.4 DISTRIBUCION PORCENTUAL POR CONDICION ESPECIAL

CONDICION ESPECIAL	NUMERO	PORCENTAJE
Sin condición violencia	16.550	68,0
Indigentes	19	0,1
Desplazados	20	0,1
Reintegrados	6	0
Otros	7.623	31,3
Migrantes	124	0,5
Retornados	2	0
Victimas	2	0
TOTAL DEPARTAMENTO	24.346	100

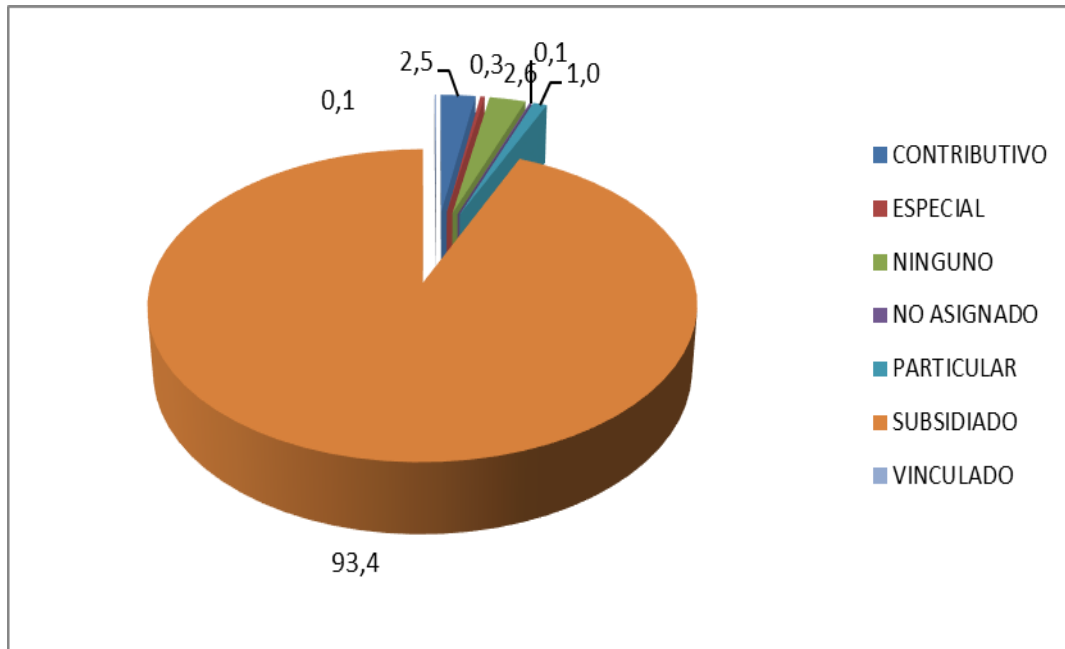


Del total de la población valorada se identifica que el 93.3% afirma no tener condición especial, el 0,5% migrantes y el 0,1% refiere haber sido víctima del desplazamiento e indigentes.

1.5 DISTRIBUCION PORCENTUAL POR REGIMEN DE AFILIACION EN SALUD

REGIMEN	NUMERO	PORCENTAJE
CONTRIBUTIVO	601	2,5
ESPECIAL	69	0,3
NINGUNO	626	2,6
NO ASIGNADO	31	0,1
PARTICULAR	252	1,0
SUBSIDIADO	22.745	93,4
VINCULADO	22	0,1
TOTAL DEPARTAMENTO	24.346	100


Fuente WINSISVAN 2024



Del total de la población valorada se identifica que el 93,4% tiene afiliación al régimen de salud subsidiado, el 3,8% refiere no tener afiliación al régimen de seguridad social en salud, situación que dificulta el proceso de atención de estos niños y niñas ante un evento de enfermedad, incrementando su condición de vulnerabilidad. Seguidamente el 2,5% afirma contar con afiliación al régimen contributivo en salud y el 0,3% al régimen especial en salud.

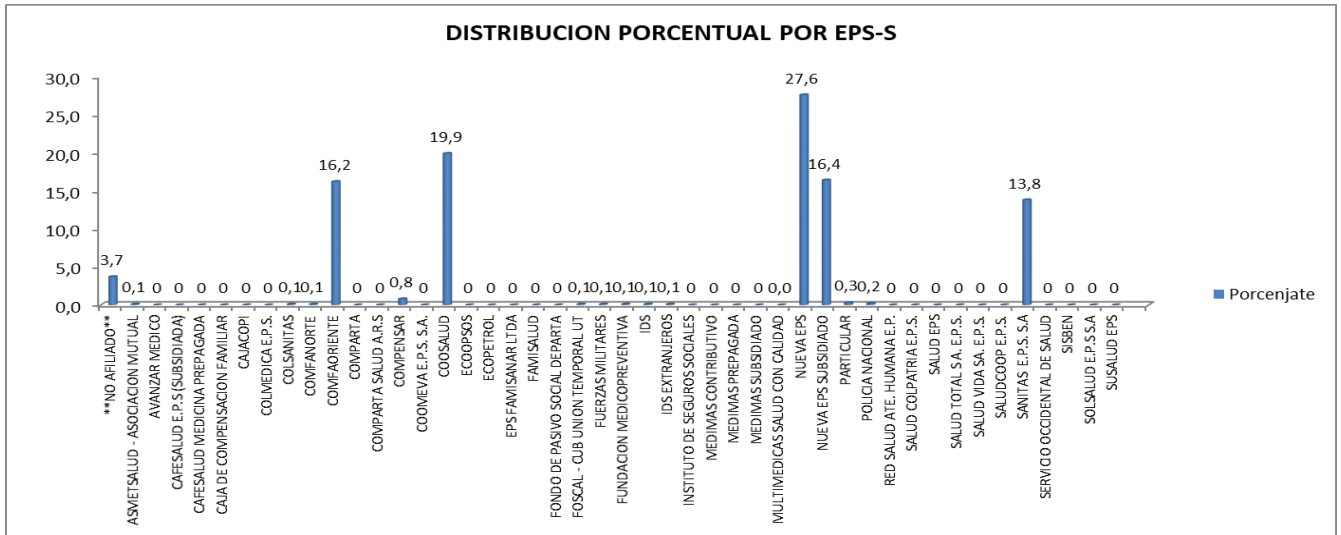
1.6 DISTRIBUCION PORCENTUAL POR EPS

ENTIDAD	NUMERO	PORCENTAJE
NO AFILIADO	897	3,7
ASMETSALUD - ASOCIACION MUTUAL	25	0,1
AVANZAR MEDICO	1	0
CAFESALUD E.P.S (SUBSIDIADA)	3	0
CAFESALUD MEDICINA PREPAGADA	3	0
CAJA DE COMPENSACION FAMILIAR	1	0
CAJACOPI	10	0
COLMEDICA E.P.S.	1	0
COLSANITAS	19	0,1
COMFANORTE	36	0,1
COMFAORIENTE	3.939	16,2
COMPARTA	9	0
COMPARTA SALUD A.R.S	5	0
COMPENSAR	194	0,8

	SALUD PUBLICA	Código: F-SP-VC33-03
	BOLETIN NUTRICIONAL	Fecha Aprobación: 06/07/11
		Versión: 1
		Página 10 de 61

ENTIDAD	NUMERO	PORCENTAJE
COOMEVA E.P.S. S.A.	2	0
COOSALUD	4.840	19,9
ECOOPSOS	8	0
ECOPETROL	2	0
EPS FAMISANAR LTDA	4	0
FAMISALUD	3	0
FONDO DE PASIVO SOCIAL DEPARTA	1	0
FOSCAL - CUB UNION TEMPORAL UT	18	0,1
FUERZAS MILITARES	16	0,1
FUNDACION MEDICOPREVENTIVA	36	0,1
IDS	18	0,1
IDS EXTRANJEROS	26	0,1
INSTITUTO DE SEGUROS SOCIALES	2	0
MEDIMAS CONTRIBUTIVO	4	0
MEDIMAS PREPAGADA	1	0
MEDIMAS SUBSIDIADO	2	0
MULTIMEDICAS SALUD CON CALIDAD	3	0,0
NUEVA EPS	6.708	27,6
NUEVA EPS SUBSIDIADO	3.985	16,4
PARTICULAR	67	0,3
POLICIA NACIONAL	46	0,2
RED SALUD ATE. HUMANA E.P.	1	0
SALUD COLPATRIA E.P.S.	5	0
SALUD EPS	3	0
SALUD TOTAL S A. E.P.S.	11	0
SALUD VIDA SA. E.P.S.	1	0
SALUDCOOP E.P.S.	6	0
SANITAS E.P.S. S.A	3.366	13,8
SERVICIO OCCIDENTAL DE SALUD	1	0
SISBEN	11	0
SOLSALUD E.P.S S.A	4	0
SUSALUD EPS	2	0
TOTAL DEPARTAMENTO	24.346	100

Fuente WINSISVAN 2024

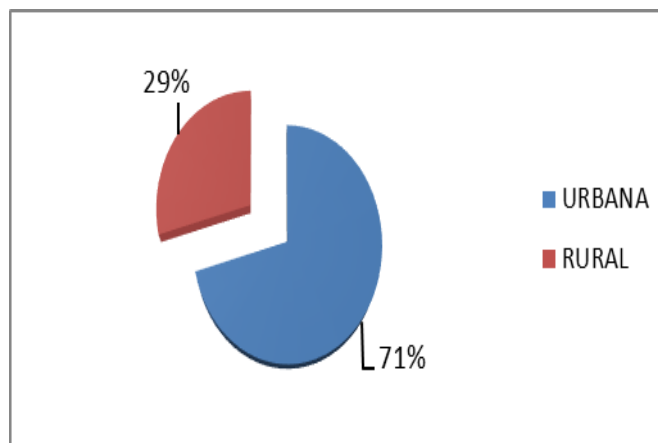


Del total de la población valorada, se identifica que la entidad con mayor número de usuario capturado en el sistema de vigilancia nutricional es Nueva EPS con un 27,6%, seguido de Coosalud con un 19,9% Nueva Eps Subsidiada con 16,4%, Comfaoriente con 16,2% y Sánitas con un 13,8%, en la muestra de usuarios.


1.7 DISTRIBUCION PORCENTUAL POR ZONA GEOGRAFICA

ZONA	NUMERO	PORCENTAJE
URBANA	17.266	71
RURAL	7.080	29
TOTAL DEPARTAMENTO	24.346	100

Fuente WINSISVAN 2024



Del total de población valorada se identifica que el 29% residen en zona rural y el 71% pertenece al área urbana.

	SALUD PUBLICA	Código: F-SP-VC33-03
	BOLETIN NUTRICIONAL	Fecha Aprobación: 06/07/11
		Versión: 1
		Página 12 de 61

2. ANALISIS NUTRICIONAL

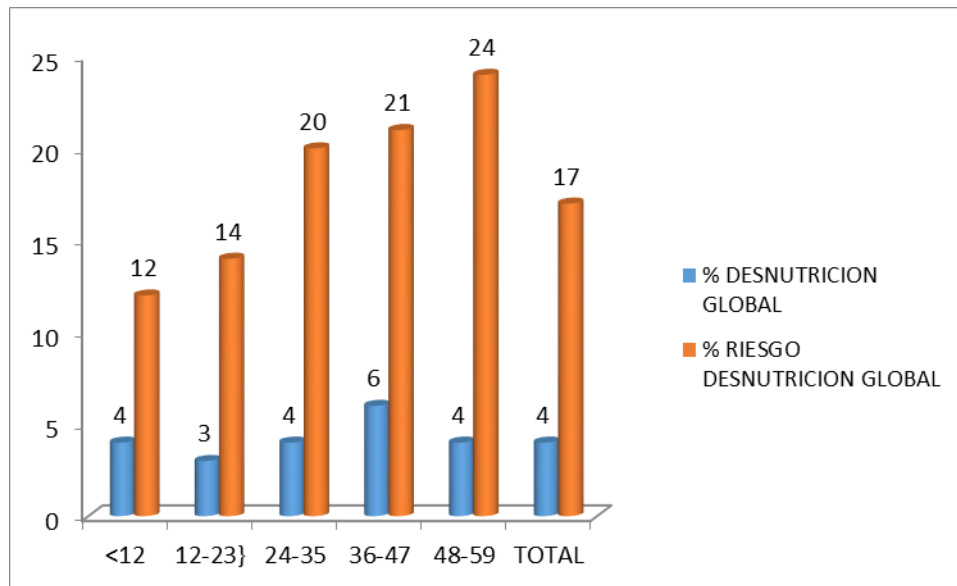
2.1 PREVALENCIA DE DESNUTRICION GLOBAL

Este indicador refleja la historia nutricional actual y pasada sin distinguir entre desnutrición aguda o crónica. Es sensible, pero poco específico, por lo que se recomienda utilizarlo para niños menores de 5 años. Es el indicador ideal para predecir malnutrición en comunidades. Es un indicador que relaciona la masa corporal frente al patrón teórico que debe tener el individuo según su edad cronológica, es un indicador inespecífico del estado nutricional.


2.1.1 PREVALENCIA DE DESNUTRICION GLOBAL EN MENORES DE 5 AÑOS POR GRUPOS DE EDAD

EDAD EN MESES	NUMERO VALORADOS	NUMERO DESNUTRICION GLOBAL	% DESNUTRICION GLOBAL	NUMERO RIESGO DE DESNUTRICION GLOBAL	% RIESGO DE DESNUTRICION GLOBAL
<12	4.730	169	4	550	12
12-23	2.927	97	3	405	14
24-35	2.501	101	4	506	20
36-47	1.646	93	6	353	21
48-59	1.850	74	4	451	24
TOTAL DEPARTAMENTO	13.654	534	4	2.265	17

Fuente WINSISVAN 2024



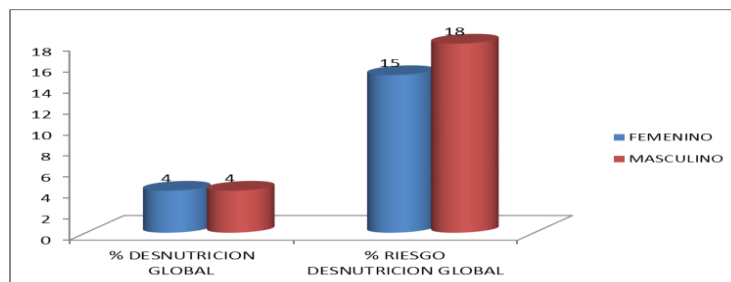
Para el grupo poblacional de 0 a 5 años en el indicador peso para la edad, se identifica que el subgrupo población de 36-47 meses presenta la mayor Prevalencia de Desnutrición Global con un 6%.

	SALUD PUBLICA	Código: F-SP-VC33-03
	BOLETIN NUTRICIONAL	Fecha Aprobación: 06/07/11
		Versión: 1
		Página 13 de 61

2.1.2 PREVALENCIA DE DESNUTRICION GLOBAL EN MENORES DE 5 AÑOS POR GÉNERO

GENERO	NUMERO VALORADOS	NUMERO DESNUTRICION GLOBAL	% DESNUTRICION GLOBAL	NUMERO RIESGO DE DESNUTRICION GLOBAL	% RIESGO DE DESNUTRICION GLOBAL
FEMENINO	7.001	270	4	1.074	15
MASCULINO	6.653	264	4	1.191	18
TOTAL DEPARTAMENTO	13.654	534	4	2.265	17

Fuente WINSISVAN 2024

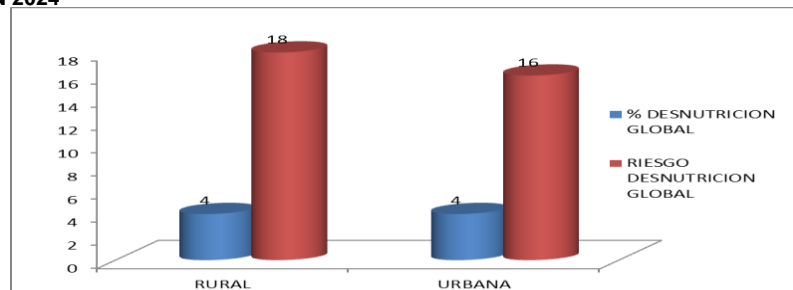


Para el grupo poblacional de 0 a 5 años en el indicador peso para la edad, se identifica que tanto el Género Femenino como el Masculino presentan igual Prevalencia de Desnutrición Global con un 4%, mientras que la mayor Prevalencia de Riesgo de Desnutrición Global se presenta en el Género Masculino con un 18%.


2.1.3 PREVALENCIA DE DESNUTRICION GLOBAL EN MENORES DE 5 AÑOS POR ZONA GEOGRAFICA

ZONA	NUMERO VALORADOS	NUMERO DESNUTRICION GLOBAL	% DESNUTRICION GLOBAL	NUMERO RIESGO DE DESNUTRICION GLOBAL	% RIESGO DE DESNUTRICION GLOBAL
RURAL	3.994	165	4	712	18
URBANA	9.660	369	4	1.553	16
TOTAL DEPARTAMENTO	13.654	534	4	2.265	17

Fuente WINSISVAN 2024

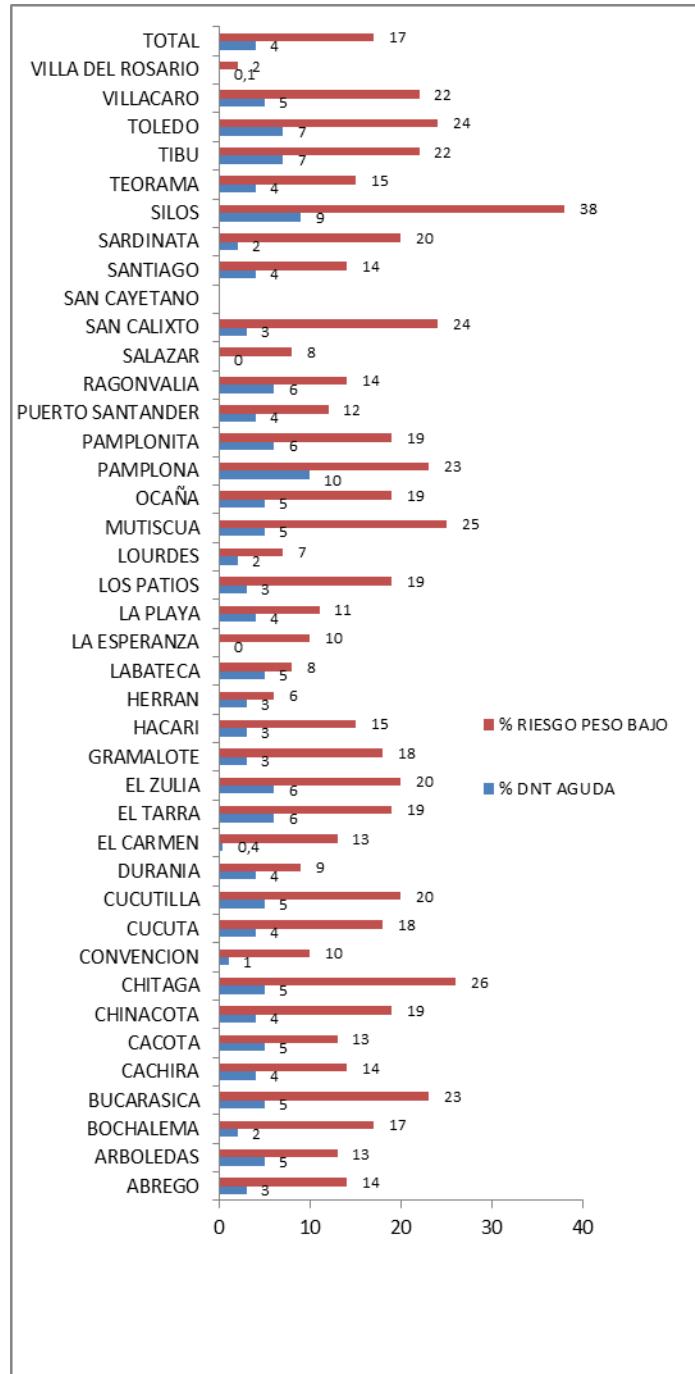


Para el grupo poblacional de 0 a 5 años en el indicador peso para la edad, se identifica que tanto en el Área Urbana como en la Rural se presenta igual Prevalencia de Desnutrición Global con un 4%. Mientras que la Prevalencia de Riesgo de Desnutrición Global son dos puntos porcentuales mayores en el Área Rural que en el Área Urbana.


 <p>INSTITUTO DEPARTAMENTAL DE SALUD NORTE DE SANTANDER</p>	SALUD PUBLICA	Código: F-SP-VC33-03
	BOLETIN NUTRICIONAL	Fecha Aprobación: 06/07/11
		Versión: 1
		Página 14 de 61

2.1.4 PREVALENCIA DE DESNUTRICION GLOBAL EN MENORES DE 5 AÑOS POR MUNICIPIOS

MUNICIPIO	NUMERO VALORADOS	NUMERO DESNUTRICION GLOBAL	% DESNUTRICION GLOBAL	NUMERO RIESGO DE DESNUTRICION GLOBAL	% RIESGO DE DESNUTRICION GLOBAL
ABREGO	797	20	3	112	14
ARBOLEDAS	171	8	5	22	13
BOCHALEMA	296	6	2	50	17
BUCARASICA	111	5	5	25	23
CACHIRA	116	5	4	16	14
CACOTA	75	4	5	10	13
CHINACOTA	195	8	4	37	19
CHITAGA	43	2	5	11	26
CONVENCION	257	3	1	26	10
CUCUTA	2.206	88	4	404	18
CUCUTILLA	80	4	5	16	20
DURANIA	98	4	4	9	9
EL CARMEN	223	1	0,4	30	13
EL TARRA	793	49	6	152	19
EL ZULIA	126	7	6	25	20
GRAMALOTE	175	6	3	32	18
HACARI	330	9	3	49	15
HERRAN	33	1	3	2	6
LABATECA	38	2	5	3	8
LA ESPERANZA	49	0	0	5	10
LA PLAYA	82	3	4	9	11
LOS PATIOS	567	17	3	108	19
LOURDES	55	1	2	4	7
MUTISCUA	40	2	5	10	25
OCAÑA	1.380	73	5	263	19
PAMPLONA	815	79	10	188	23
PAMPLONITA	112	7	6	21	19
PUERTO SANTANDER	173	7	4	20	12
RAGONVALIA	35	2	6	5	14
SALAZAR	36	0	0	3	8
SAN CALIXTO	451	12	3	110	24
SAN CAYETANO	0				
SANTIAGO	57	2	4	8	14
SARDINATA	989	21	2	196	20
SILOS	34	3	9	13	38
TEORAMA	26	1	4	4	15
TIBU	307	22	7	68	22
TOLEDO	602	41	7	146	24
VILLACARO	134	7	5	29	22
VILLA DEL ROSARIO	1.547	2	0	24	2
TOTAL DEPARTAMENTO	13.654	534	4	2.265	17



Para el grupo poblacional de 0 a 5 años en el indicador peso para la edad, se identifica que el municipio de Pamplona presenta la mayor Prevalencia de Desnutrición Global con 10%; mientras el municipio de La Silos presenta la mayor Prevalencia de Riesgo de Desnutrición Global con un 38%. La prevalencia de la Desnutrición Global en menores de 5 años para el Departamento es del 4%.

	SALUD PUBLICA	Código: F-SP-VC33-03
	BOLETIN NUTRICIONAL	Fecha Aprobación: 06/07/11
		Versión: 1
		Página 16 de 61

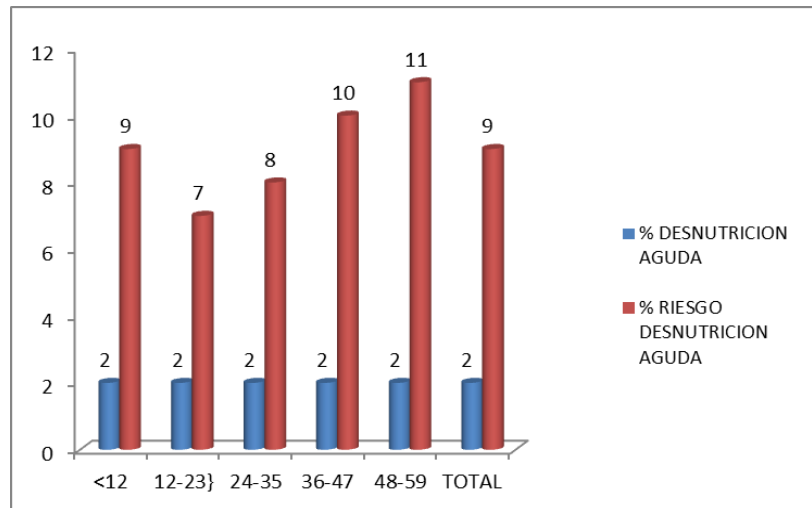
2.2 PREVALENCIA DE DESNUTRICION AGUDA

Este indicador refleja el presente del estado nutricional, por lo tanto es el más específico para diagnosticar la desnutrición actual o aguda, ya que es independiente de la edad hasta la adolescencia. Como puede alterarse en períodos cortos de tiempo es muy útil para medir el impacto de las acciones a corto plazo.

2.2.1 PREVALENCIA DE DESNUTRICION AGUDA EN MENORES DE 5 AÑOS POR GRUPOS DE EDAD


EDAD EN MESES	NUMERO VALORADOS	NUMERO DESNUTRICION AGUDA	% DESNUTRICION AGUDA	NUMERO DESNUTRICION AGUDA	% RIESGO DESNUTRICION AGUDA
<12	4.730	104	2	436	9
12-23	2.927	49	2	219	7
24-35	2.501	41	2	212	8
36-47	1.646	32	2	161	10
48-59	1.850	28	2	207	11
TOTAL DEPARTAMENTO	13.654	254	2	1.235	9

Fuente WINSISVAN 2024



Para el grupo poblacional de 0 a 5 años en el indicador Peso para la Talla, se identifica que todos los subgrupos poblacionales, presentan igual Prevalencia de Desnutrición Aguda con un 2%, mientras que el subgrupo de 48-59 meses presenta mayor Prevalencia de Riesgo de Desnutrición Aguda con 11%.

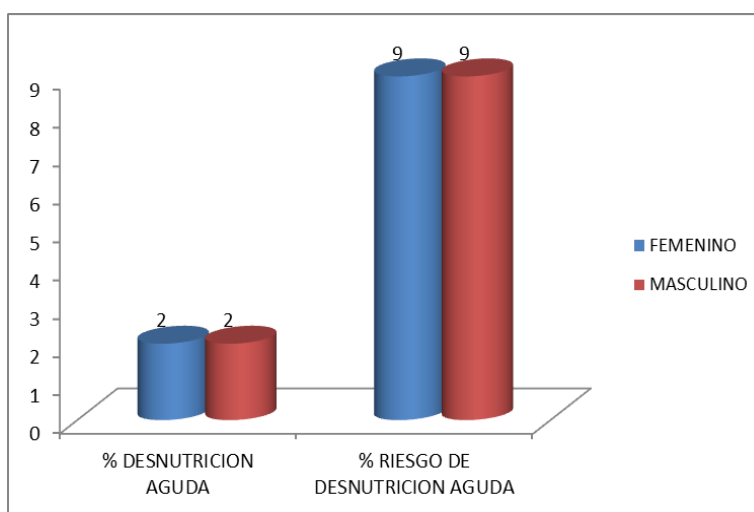
El indicador peso para la talla es el que se ve afectado inmediatamente; el menor sufre un episodio de enfermedad o disminuye su calidad y/o cantidad de ingesta. La Prevalencia de Desnutrición Aguda para los menores de 5 años es de 2% para el Departamento.

	SALUD PUBLICA	Código: F-SP-VC33-03
	BOLETIN NUTRICIONAL	Fecha Aprobación: 06/07/11
		Versión: 1
		Página 17 de 61

2.2.2 PREVALENCIA DE DESNUTRICION AGUDA EN MENORES DE 5 AÑOS POR GÉNERO

GENERO	NUMERO VALORADOS	NUMERO DESNUTRICION AGUDA	% DESNUTRICION AGUDA	NUMERO RIESGO DE DESNUTRICION AGUDA	% RIESGO DE DESNUTRICION AGUDA
FEMENINO	7.001	122	2	644	9
MASCULINO	6.653	132	2	591	9
TOTAL DEPARTAMENTO	13.654	254	2	1.235	9

Fuente WINSISVAN 2024




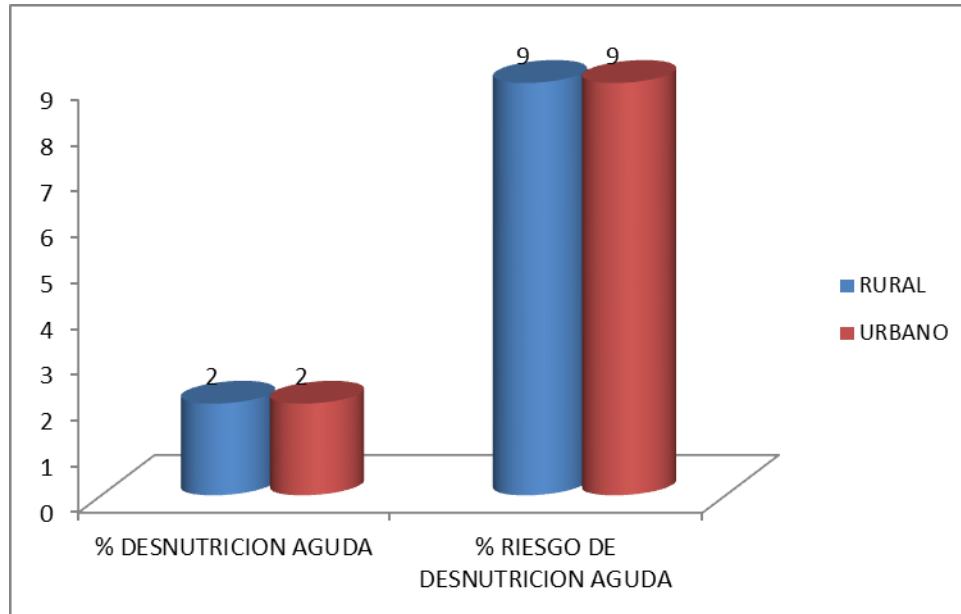
Para el grupo poblacional de 0 a 5 años en el indicador peso para la talla, se identifica que tanto el Género Femenino como el Masculino presentan igual Prevalencia de Desnutrición Aguda con un 2% e igual Prevalencia de Riesgo de Desnutrición Aguda con un 9%.

2.2.3 PREVALENCIA DE DESNUTRICION AGUDA EN MENORES DE 5 AÑOS POR ZONA GEOGRAFICA

ZONA	NUMERO VALORADOS	NUMERO DESNUTRICION AGUDA	% DESNUTRICION AGUDA	NUMERO RIESGO DE DESNUTRICION AGUDA	% RIESGO DE DESNUTRICION AGUDA
RURAL	3.994	88	2	375	9
URBANA	9.660	166	2	860	9
TOTAL DEPARTAMENTO	13.654	254	2	1.235	9

Fuente WINSISVAN 2024


	SALUD PUBLICA	Código: F-SP-VC33-03
	BOLETIN NUTRICIONAL	Fecha Aprobación: 06/07/11
		Versión: 1
		Página 18 de 61



Para el grupo poblacional de 0 a 5 años en el indicador Peso para la Talla, se identifica que tanto el Área Rural como el Área Urbana, presentan igual Prevalencia de Desnutrición Aguda con 2% e igual Prevalencia del Riesgo de Desnutrición Aguda con un 9%.

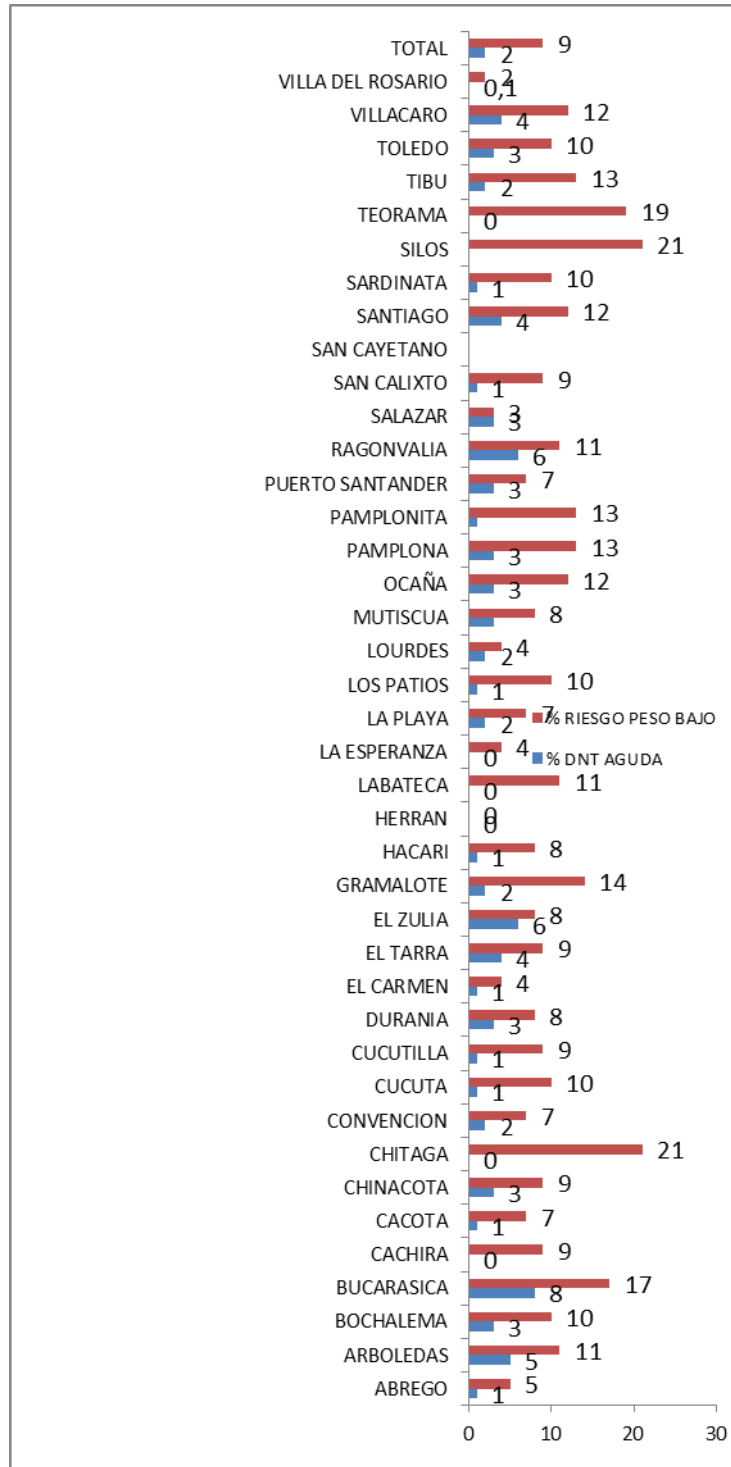
2.2.4 PREVALENCIA DE DESNUTRICION AGUDA EN MENORES DE 5 AÑOS POR MUNICIPIOS


Para el grupo poblacional de 0 a 5 años en el indicador Peso para la Talla, se identifica que en el municipio de Bucarasica, se presenta la mayor Prevalencia de Desnutrición Aguda (8%), seguido de los municipios de El Zulia y Ragonvalia con un 6%. La Prevalencia de la Desnutrición Aguda en menores de 5 años para el Departamento es del 2%.

 INSTITUTO DEPARTAMENTAL DE SALUD <small>NORTE DE SANTANDER</small>	SALUD PUBLICA	Código: F-SP-VC33-03
	BOLETIN NUTRICIONAL	Fecha Aprobación: 06/07/11
		Versión: 1
		Página 19 de 61

MUNICIPIO	NUMERO VALORADOS	NUMERO DESNUTRICION AGUDA	% DESNUTRICION AGUDA	NUMERO RIESGO DESNUTRICION AGUDA	% RIESGO DESNUTRICION AGUDA
ABREGO	797	4	1	40	5
ARBOLEDAS	171	8	5	18	11
BOCHALEMA	296	9	3	31	10
BUCARASICA	111	9	8	19	17
CACHIRA	116	0	0	11	9
CACOTA	75	1	1	5	7
CHINACOTA	195	6	3	18	9
CHITAGA	43	0	0	9	21
CONVENCION	257	5	2	17	7
CUCUTA	2.206	30	1	229	10
CUCUTILLA	80	1	1	7	9
DURANIA	98	3	3	8	8
EL CARMEN	223	2	1	9	4
EL TARRA	793	33	4	74	9
EL ZULIA	126	8	6	10	8
GRAMALOTE	175	3	2	24	14
HACARI	330	4	1	27	8
HERRAN	33	0	0	0	0
LABATECA	38	0	0	4	11
LA ESPERANZA	49	0	0	2	4
LA PLAYA	82	2	2	6	7
LOS PATIOS	567	3	1	54	10
LOURDES	55	1	2	2	4
MUTISCUA	40	1	3	3	8
OCAÑA	1.380	42	3	167	12
PAMPLONA	815	24	3	110	13
PAMPLONITA	112	1	1	14	13
PUERTO SANTANDER	173	5	3	12	7
RAGONVALIA	35	2	6	4	11
SALAZAR	36	1	3	1	3
SAN CALIXTO	451	5	1	41	9
SAN CAYETANO	0				
SANTIAGO	57	2	4	7	12
SARDINATA	989	12	1	97	10
SILOS	34	0	0	7	21
TEORAMA	26	0	0	5	19
TIBU	307	5	2	39	13
TOLEDO	602	16	3	58	10
VILLACARO	134	5	4	16	12
VILLA DEL ROSARIO	1.547	1	0	30	2
TOTAL DEPARTAMENTO	13.654	254	2	1.235	9

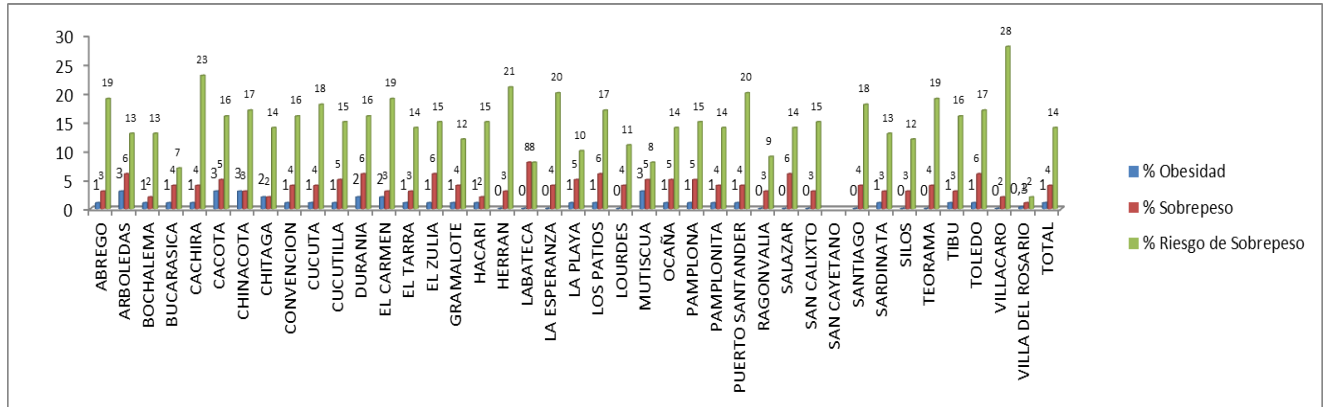
Fuente WINSISVAN 2024



 INSTITUTO DEPARTAMENTAL DE SALUD NORTE DE SANTANDER	SALUD PUBLICA	Código: F-SP-VC33-03
	BOLETIN NUTRICIONAL	Fecha Aprobación: 06/07/11
		Versión: 1
		Página 21 de 61

2.2.5 PREVALENCIA DE OBESIDAD, SOBREPESO Y RIESGO DE SOBREPESO EN MENORES DE 5 AÑOS POR MUNICIPIOS

MUNICIPIO	NUMERO VALORADOS	NUMERO OBESIDAD	% OBESIDAD	NO. SOBREPESO	% SOBREPESO	NUMERO RIESGO DE SOBREPESO	% RIESGO DE SOBREPESO
ABREGO	797	9	1	23	3	152	19
ARBOLEDAS	171	5	3	10	6	23	13
BOCHALEMA	296	3	1	7	2	38	13
BUCARASICA	111	1	1	4	4	8	7
CACHIRA	116	1	1	5	4	27	23
CACOTA	75	2	3	4	5	12	16
CHINACOTA	195	6	3	6	3	34	17
CHITAGA	43	1	2	1	2	6	14
CONVENCION	257	2	1	11	4	40	16
CUCUTA	2.206	22	1	94	4	389	18
CUCUTILLA	80	1	1	4	5	12	15
DURANIA	98	2	2	6	6	16	16
EL CARMEN	223	4	2	7	3	43	19
EL TARRA	793	11	1	24	3	113	14
EL ZULIA	126	1	1	7	6	19	15
GRAMALOTE	175	2	1	7	4	21	12
HACARI	330	3	1	5	2	50	15
HERRAN	33	0	0	1	3	7	21
LABATECA	38	0	0	3	8	3	8
LA ESPERANZA	49	0	0	2	4	10	20
LA PLAYA	82	1	1	4	5	8	10
LOS PATIOS	567	8	1	32	6	96	17
LOURDES	55	0	0	2	4	6	11
MUTISCUA	40	1	3	2	5	3	8
OCAÑA	1.380	12	1	66	5	195	14
PAMPLONA	815	9	1	44	5	119	15
PAMPLONITA	112	1	1	5	4	16	14
PUERTO SANTANDER	173	2	1	7	4	34	20
RAGONVALIA	35	0	0	1	3	3	9
SALAZAR	36	0	0	2	6	5	14
SAN CALIXTO	451	0	0	12	3	68	15
SAN CAYETANO	0						
SANTIAGO	57	0	0	2	4	10	18
SARDINATA	989	10	1	29	3	128	13
SILOS	34	0	0	1	3	4	12
TEORAMA	26	0	0	1	4	5	19
TIBU	307	2	1	9	3	50	16
TOLEDO	602	6	1	35	6	105	17
VILLACARO	134	0	0	3	2	37	28
VILLA DEL ROSARIO	1.547	5	0	10	1	25	2
TOTAL DEPARTAMENTO	13.654	133	1	498	4	1.940	14



Para el grupo poblacional de 0 a 5 años, se identifica que los municipios de Arboledas, Cúcota, Chinácota y Mutiscua, presentan la mayor Prevalencia de Obesidad con un 3%, Labateca la mayor Prevalencia de Sobrepeso con un 8% y Villa Caro con la mayor Prevalencia de Riesgo de Sobrepeso con un 28%. La Prevalencia de Obesidad para el Departamento es del 1%, Sobrepeso del 4%, mientras el Riesgo de Sobrepeso es del 14%.


2.3 PREVALENCIA DE TALLA BAJA PARA LA EDAD O RETRASO EN TALLA

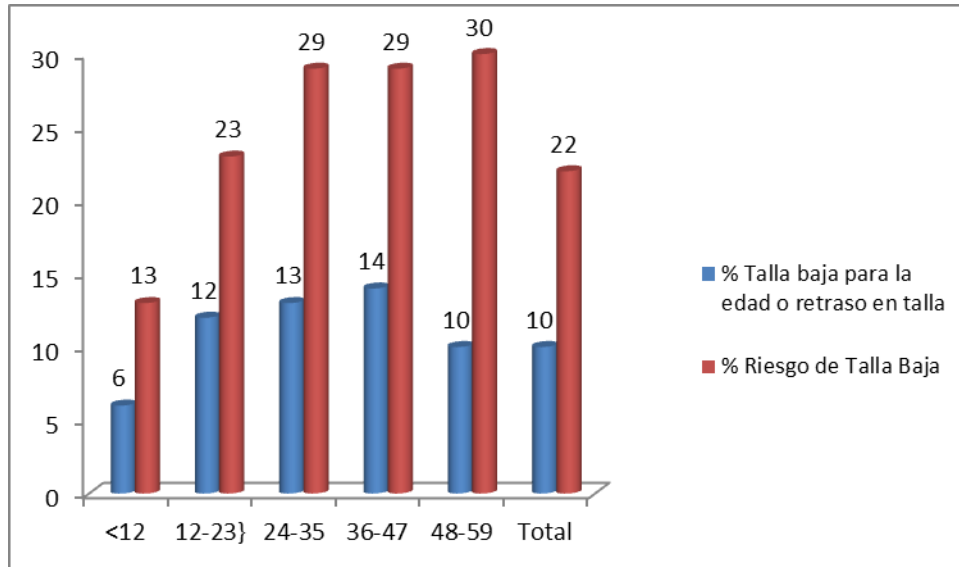
El crecimiento lineal de una persona es indicador de desarrollo integral del cuerpo humano. Es así como una alteración de la talla en pleno proceso de crecimiento y desarrollo puede afectar el desarrollo de otros sistemas. La prevalencia del retardo del crecimiento está dada por el porcentaje de niños y niñas cuya talla se ubica por debajo de 2 desviaciones estándar según la edad, respecto a la población de referencia.

2.3.1 PREVALENCIA DE TALLA BAJA PARA LA EDAD O RETRASO EN TALLA EN MENORES DE 5 AÑOS POR GRUPOS DE EDAD

EDAD EN MESES	NUMERO VALORADOS	NUMERO TALLA BAJA PARA LA EDAD O RETRASO EN TALLA	% TALLA BAJA PARA LA EDAD O RETRASO EN TALLA	NUMERO RIESGO TALLA BAJA PARA LA EDAD	% RIESGO TALLA BAJA PARA LA EDAD
<12	4.730	289	6	630	13
12-23	2.927	352	12	669	23
24-35	2.501	314	13	723	29
36-47	1.646	230	14	482	29
48-59	1.850	193	10	548	30
TOTAL DEPARTAMENTO	13.654	1.378	10	3.052	22

Fuente WINSISVAN 2024

	SALUD PUBLICA	Código: F-SP-VC33-03
	BOLETIN NUTRICIONAL	Fecha Aprobación: 06/07/11
		Versión: 1
		Página 23 de 61




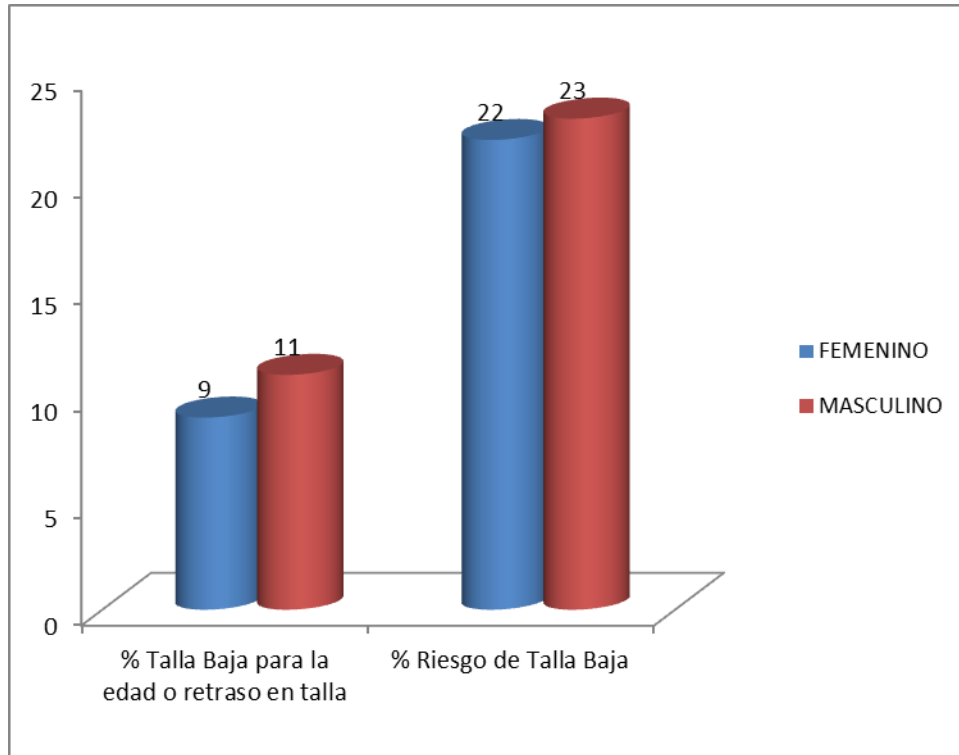
Para el grupo poblacional de 0 a 5 años en el indicador Talla para la Edad, se identifica que el subgrupo poblacional de 36-47 meses presenta mayor Prevalencia de Talla Baja para la Edad o Retraso en Talla, con un 14%, de la misma manera se identifica que el subgrupo poblacional de 48-59 meses presenta los mayores índices de Riesgo de Talla Baja para la Edad con un 30%; la afectación en este indicador es la manifestación de períodos prolongados de inanición y dieta insuficiente, por lo tanto no logra afectar en gran medida a los menores de 12 meses ya que estos mediante el consumo de lactancia materna exclusiva hasta los seis meses logran ingerir sus necesidades de calorías y nutrientes para un óptimo crecimiento, no obstante a partir del año de edad cuando el menor inicia su alimentación familiar disminuye su aporte nutricional y comienza a desmejorar su condición presentándose retraso en el crecimiento. La Prevalencia de Talla Baja para la Edad o Retraso en Talla en el grupo de menores de 5 años para el Departamento es de 10%.

2.3.2 PREVALENCIA DE TALLA BAJA PARA LA EDAD O RETRASO EN TALLA EN MENORES DE 5 AÑOS POR GÉNERO

GENERO	NUMERO VALORADOS	NUMERO TALLA BAJA PARA LA EDAD O RETRASO EN TALLA	% TALLA BAJA PARA LA EDAD O RETRASO EN TALLA	NUMERO RIESGO TALLA BAJA PARA LA EDAD	% RIESGO TALLA BAJA PARA LA EDAD
FEMENINO	7.001	618	9	1.529	22
MASCULINO	6.653	760	11	1.523	23
TOTAL DEPARTAMENTO	13.654	1.378	10	3.052	22

Fuente WINSISVAN 2024

	SALUD PUBLICA	Código: F-SP-VC33-03
	BOLETIN NUTRICIONAL	Fecha Aprobación: 06/07/11
		Versión: 1
		Página 24 de 61




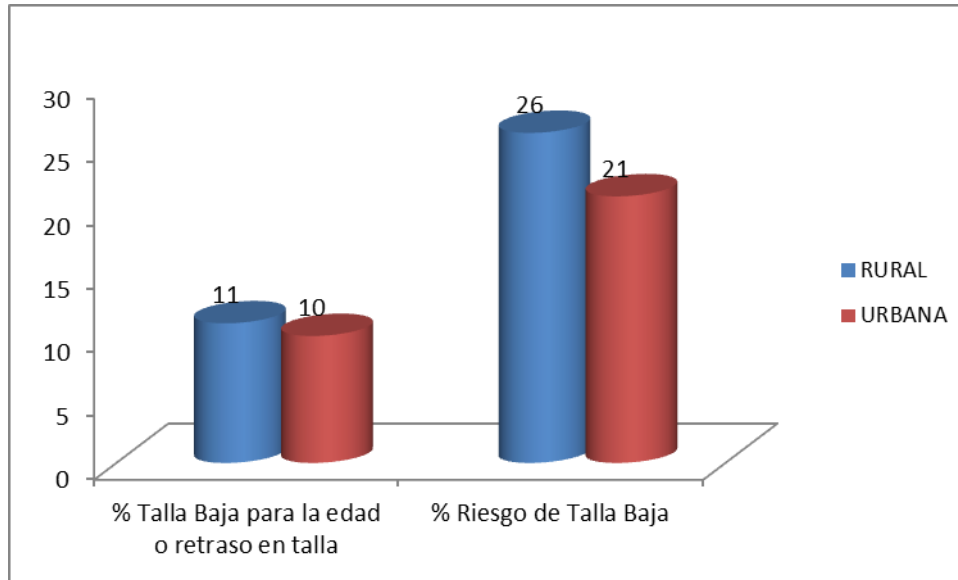
Para el grupo poblacional de 0 a 5 años en el indicador Talla para la Edad, se identifica que en el Género Masculino se presenta la mayor Prevalencia de Talla Baja para la Edad o Retraso en Talla, con un 11% y la mayor Prevalencia de Riesgo de Prevalencia de Talla Baja para la Edad o Retraso en Talla con un 23%.

2.3.3 PREVALENCIA DE TALLA BAJA PARA LA EDAD O RETRASO EN TALLA EN MENORES DE 5 AÑOS POR ZONA GEOGRAFICA

ZONA	NUMERO VALORADOS	NUMERO TALLA BAJA PARA LA EDAD O RETRASO EN TALLA	% TALLA BAJA PARA LA EDAD O RETRASO EN TALLA	NUMERO RIESGO TALLA BAJA PARA LA EDAD	% RIESGO TALLA BAJA PARA LA EDAD
RURAL	3.994	432	11	1.022	26
URBANA	9.660	946	10	2.030	21
TOTAL DEPARTAMENTO	13.654	1.378	10	3.052	22

Fuente WINSISVAN 2024


	SALUD PUBLICA	Código: F-SP-VC33-03
	BOLETIN NUTRICIONAL	Fecha Aprobación: 06/07/11
		Versión: 1
		Página 25 de 61



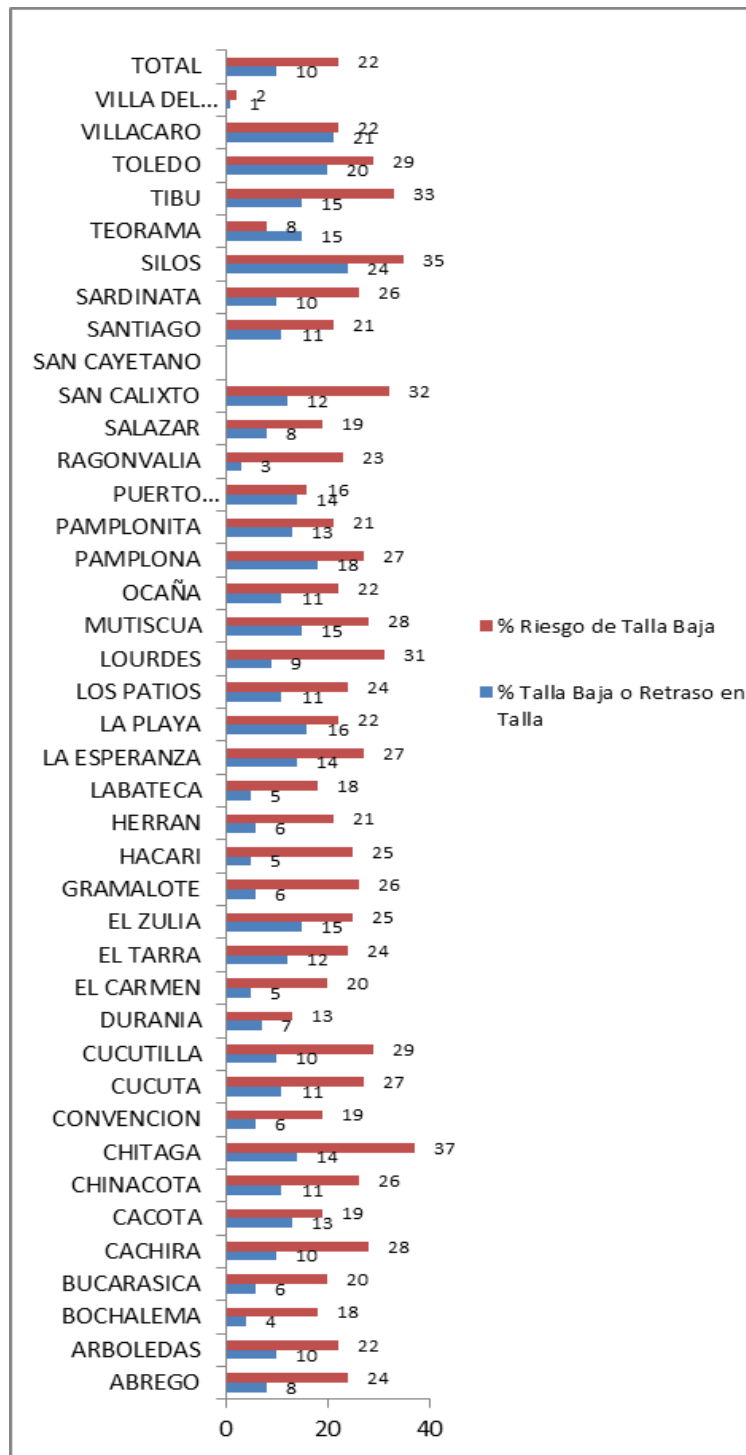
Para el grupo poblacional de 0 a 5 años en el indicador Talla para la Edad, se identifica que el Área Rural presenta la mayor prevalencia de Talla Baja para la Edad o Retraso en Talla con (11%) y el mayor Riesgo de Talla Baja para la Edad, con un (26%).

2.3.4 PREVALENCIA DE TALLA BAJA PARA LA EDAD O RETRASO EN TALLA EN MENORES DE 5 AÑOS POR MUNICIPIO

Para el grupo poblacional de 0 a 5 años en el indicador Talla para la Edad, se identifica que en el municipio de Silos, se presenta la mayor Prevalencia de Talla Baja para la Edad o Retraso en Talla, con 24%.

	SALUD PUBLICA	Código: F-SP-VC33-03
	BOLETIN NUTRICIONAL	Fecha Aprobación: 06/07/11
		Versión: 1
		Página 26 de 61

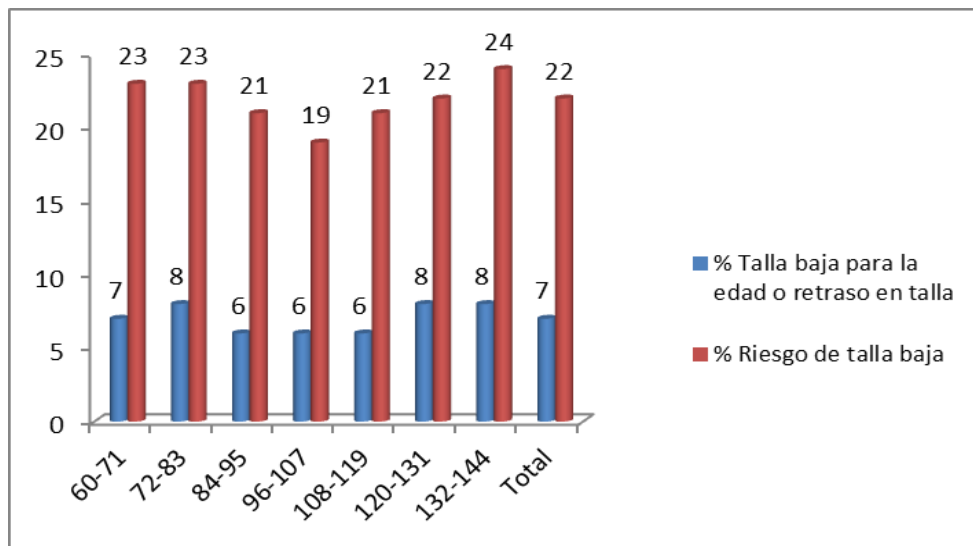
MUNICIPIO	NUMERO VALORADOS	NUMERO TALLA BAJA PARA LA EDAD O RETRASO EN TALLA	% TALLA BAJA PARA LA EDAD O RETRASO EN TALLA	NUMERO RIESGO TALLA BAJA PARA LA EDAD	% RIESGO TALLA BAJA PARA LA EDAD
ABREGO	797	62	8	191	24
ARBOLEDAS	171	17	10	37	22
BOCHALEMA	296	12	4	53	18
BUCARASICA	111	7	6	22	20
CACHIRA	116	12	10	32	28
CACOTA	75	10	13	14	19
CHINACOTA	195	21	11	51	26
CHITAGA	43	6	14	16	37
CONVENCION	257	16	6	48	19
CUCUTA	2.206	234	11	599	27
CUCUTILLA	80	8	10	23	29
DURANIA	98	7	7	13	13
EL CARMEN	223	11	5	44	20
EL TARRA	793	98	12	188	24
EL ZULIA	126	19	15	32	25
GRAMALOTE	175	11	6	45	26
HACARI	330	17	5	82	25
HERRAN	33	2	6	7	21
LABATECA	38	2	5	7	18
LA ESPERANZA	49	7	14	13	27
LA PLAYA	82	13	16	18	22
LOS PATIOS	567	60	11	135	24
LOURDES	55	5	9	17	31
MUTISCUA	40	6	15	11	28
OCAÑA	1.380	150	11	302	22
PAMPLONA	815	148	18	216	27
PAMPLONITA	112	14	13	24	21
PUERTO SANTANDER	173	25	14	27	16
RAGONVALIA	35	1	3	8	23
SALAZAR	36	3	8	7	19
SAN CALIXTO	451	56	12	144	32
SAN CAYETANO	0				
SANTIAGO	57	6	11	12	21
SARDINATA	989	96	10	258	26
SILOS	34	8	24	12	35
TEORAMA	26	4	15	2	8
TIBU	307	46	15	102	33
TOLEDO	602	122	20	176	29
VILLACARO	134	28	21	30	22
VILLA DEL ROSARIO	1.547	8	1	34	2
TOTAL DEPARTAMENTO	13.654	1.378	10	3.052	22




2.3.5 PREVALENCIA DE TALLA BAJA PARA LA EDAD O RETRASO EN TALLA EN MENORES DE 5 A 12 AÑOS POR GRUPOS DE EDAD

EDAD EN MESES	NUMERO VALORADOS	NUMERO TALLA BAJA PARA LA EDAD O RETRASO EN TALLA	% TALLA BAJA PARA LA EDAD O RETRASO EN TALLA	NUMERO RIESGO TALLA BAJA PARA LA EDAD	% RIESGO TALLA BAJA PARA LA EDAD
60-71	1.544	114	7	352	23
72-83	1.055	84	8	243	23
84-95	965	57	6	203	21
96-107	766	48	6	145	19
108-119	985	62	6	210	21
120-131	768	61	8	167	22
132-144	836	65	8	197	24
TOTAL DEPARTAMENTO	6.919	491	7	1.517	22

Fuente WINSISVAN 2024



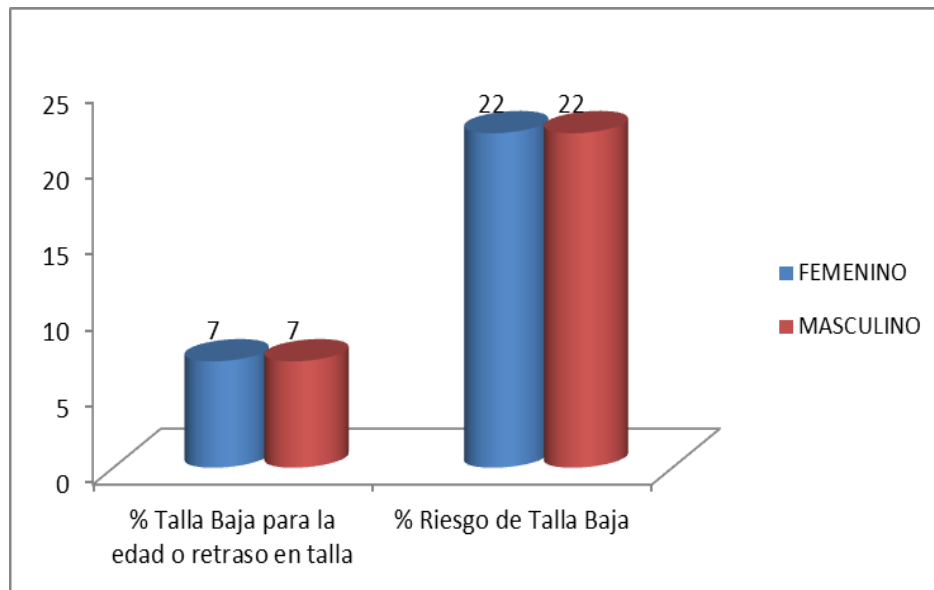
Para el grupo poblacional de 5 a 12 años en el indicador Talla para la Edad, se identifica que los subgrupos poblacionales de 72-83 meses, 120-131 meses y 132-144 meses presentan la mayor Prevalencia de Talla Baja para la Edad o Retraso en Talla, con un 8%. Se concluye que la Prevalencia de Talla Baja para la Edad o Retraso en Talla para el grupo de 5 a 12 años en el Departamento es del 7%.

	SALUD PUBLICA	Código: F-SP-VC33-03
	BOLETIN NUTRICIONAL	Fecha Aprobación: 06/07/11
		Versión: 1
		Página 29 de 61


2.3.6 PREVALENCIA DE TALLA BAJA PARA LA EDAD O RETRASO EN TALLA EN MENORES DE 5 A 12 AÑOS POR GÉNERO

GENERO	NUMERO VALORADOS	NUMERO TALLA BAJA PARA LA EDAD O RETRASO EN TALLA	% TALLA BAJA PARA LA EDAD O RETRASO EN TALLA	NUMERO RIESGO TALLA BAJA PARA LA EDAD	% RIESGO TALLA BAJA PARA LA EDAD
FEMENINO	3.603	244	7	794	22
MASCULINO	3.316	247	7	723	22
TOTAL DEPARTAMENTO	6.919	491	7	1.517	22

Fuente WINSISVAN 2024



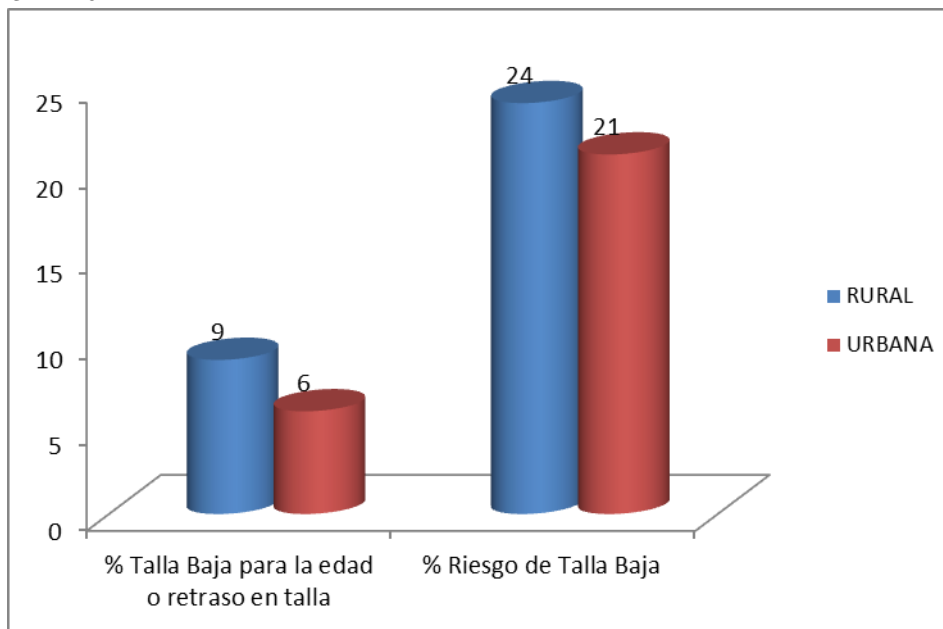
Para el grupo poblacional de 5 a 12 años en el indicador Talla para la Edad, se identifica que tanto el Género Masculino como el Género Femenino, presentan igual Prevalencia de Talla Baja para la Edad o Retraso en Talla, con (7%) e igual Prevalencia de Riesgo de Talla para la Edad con 22%.

	SALUD PUBLICA	Código: F-SP-VC33-03
	BOLETIN NUTRICIONAL	Fecha Aprobación: 06/07/11
		Versión: 1
		Página 30 de 61

2.3.7 PREVALENCIA DE TALLA BAJA PARA LA EDAD O RETRASO EN TALLA EN MENORES DE 5 A 12 AÑOS POR ZONA GEOGRAFICA

ZONA	NUMERO VALORADOS	NUMERO TALLA BAJA PARA LA EDAD O RETRASO EN TALLA	% TALLA BAJA PARA LA EDAD O RETRASO EN TALLA	NUMERO RIESGO TALLA BAJA PARA LA EDAD	% RIESGO TALLA BAJA PARA LA EDAD
RURAL	2.018	177	9	479	24
URBANA	4.901	314	6	1.038	21
TOTAL DEPARTAMENTO	6.919	491	7	1.517	22


Fuente WINSISVAN 2024



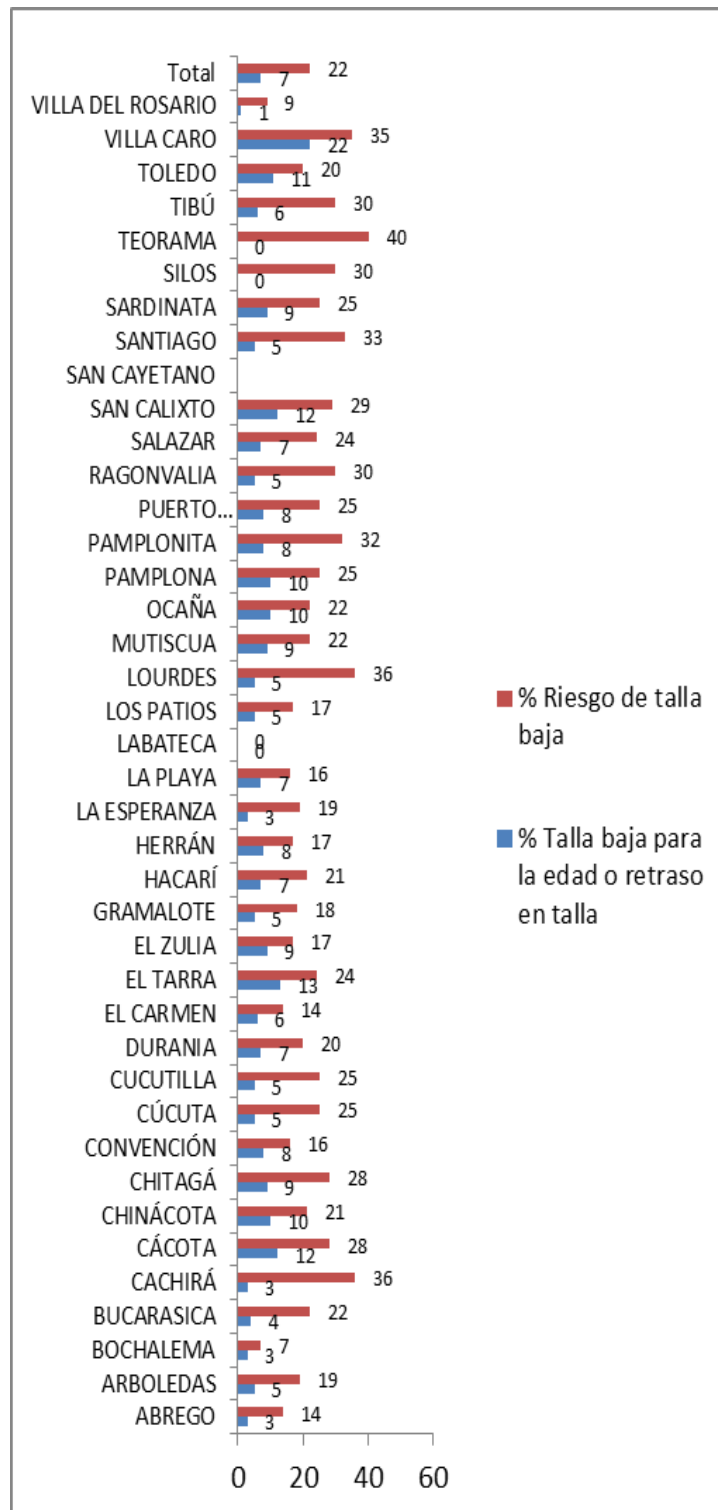
Para el grupo poblacional de 5 a 12 años en el indicador Talla para la Edad, se identifica que el Área Rural presenta mayor Prevalencia de Talla Baja para la Edad o Retraso en Talla con (9%) y la mayor Prevalencia de Riesgo de Talla Baja con un 24%.


2.3.8 PREVALENCIA DE TALLA BAJA PARA LA EDAD O RETRASO EN TALLA EN MENORES DE 5 A 12 AÑOS POR MUNICIPIOS

Para el grupo poblacional de 5 a 12 años en el indicador Talla para la Edad, se identifica que en el municipio de Villa Caro, se presenta la mayor Prevalencia de Talla Baja para la Edad o Retraso en Talla con un 22%, seguido de los municipios de El Tarra, Cácuta y Toledo con 13%, 12% y 11% respectivamente.

 INSTITUTO DEPARTAMENTAL DE SALUD NORTE DE SANTANDER	SALUD PUBLICA	Código: F-SP-VC33-03
	BOLETIN NUTRICIONAL	Fecha Aprobación: 06/07/11
		Versión: 1
		Página 31 de 61

MUNICIPIO	NUMERO VALORADOS	NUMERO TALLA BAJA PARA LA EDAD O RETRASO EN TALLA	% TALLA BAJA PARA LA EDAD O RETRASO EN TALLA	NUMERO RIESGO TALLA BAJA PARA LA EDAD	% RIESGO TALLA BAJA PARA LA EDAD
ABREGO	76	2	3	11	14
ARBOLEDAS	134	7	5	26	19
BOCHALEMA	302	8	3	22	7
BUCARASICA	108	4	4	24	22
CACHIRÁ	80	2	3	29	36
CÁCOTA	57	7	12	16	28
CHINÁCOTA	103	10	10	22	21
CHITAGÁ	57	5	9	16	28
CONVENCIÓN	25	2	8	4	16
CÚCUTA	1.264	69	5	318	25
CUCUTILLA	65	3	5	16	25
DURANIA	56	4	7	11	20
EL CARMEN	36	2	6	5	14
EL TARRA	240	30	13	57	24
EL ZULIA	58	5	9	10	17
GRAMALOTE	142	7	5	26	18
HACARÍ	134	9	7	28	21
HERRÁN	36	3	8	6	17
LA ESPERANZA	126	4	3	24	19
LA PLAYA	56	4	7	9	16
LABATECA	4	0	0	0	0
LOS PATIOS	321	15	5	55	17
LOURDES	39	2	5	14	36
MUTISCUA	82	7	9	18	22
OCAÑA	512	50	10	112	22
PAMPLONA	413	40	10	105	25
PAMPLONITA	59	5	8	19	32
PUERTO SANTANDER	308	25	8	77	25
RAGONVALIA	44	2	5	13	30
SALAZAR	45	3	7	11	24
SAN CALIXTO	180	22	12	53	29
SAN CAYETANO	0				
SANTIAGO	66	3	5	22	33
SARDINATA	647	56	9	160	25
SILOS	10	0	0	3	30
TEORAMA	15	0	0	6	40
TIBÚ	50	3	6	15	30
TOLEDO	384	44	11	78	20
VILLA CARO	94	21	22	33	35
VILLA DEL ROSARIO	491	6	1	43	9
TOTAL DEPARTAMENTO	6.919	491	7	1.517	22

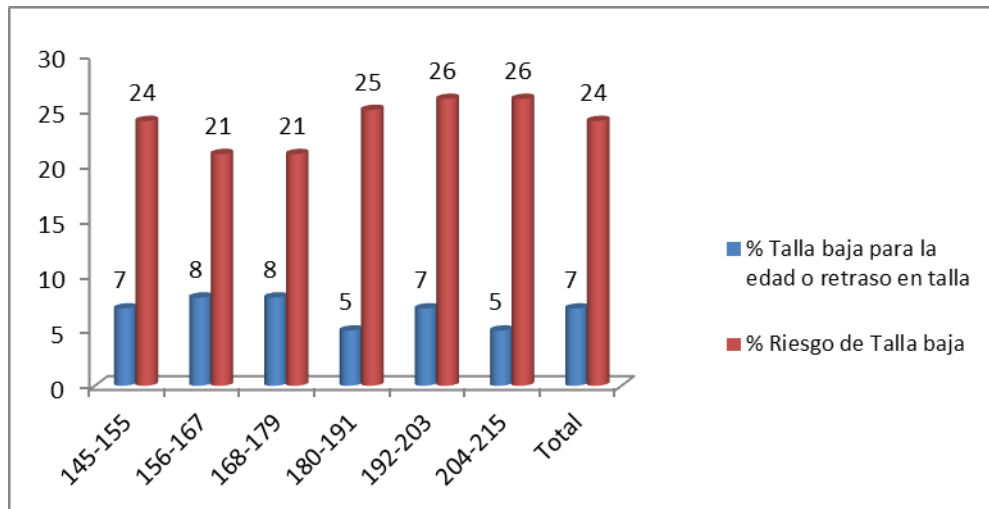


	SALUD PUBLICA	Código: F-SP-VC33-03
	BOLETIN NUTRICIONAL	Fecha Aprobación: 06/07/11
		Versión: 1
		Página 33 de 61


2.3.9 PREVALENCIA DE TALLA BAJA PARA LA EDAD O RETRASO EN TALLA EN MENORES DE 12 A 17 AÑOS POR GRUPOS DE EDAD

EDAD EN MESES	NUMERO VALORADOS	NUMERO TALLA BAJA PARA LA EDAD O RETRASO EN TALLA	% TALLA BAJA PARA LA EDAD O RETRASO EN TALLA	NUMERO RIESGO TALLA BAJA PARA LA EDAD	% RIESGO TALLA BAJA PARA LA EDAD
145-155	609	40	7	144	24
156-167	642	51	8	136	21
168-179	625	52	8	129	21
180-191	653	34	5	163	25
192-203	623	41	7	165	26
204-215	621	28	5	162	26
TOTAL DEPARTAMENTO	3.773	246	7	899	24

Fuente WINSISVAN 2024



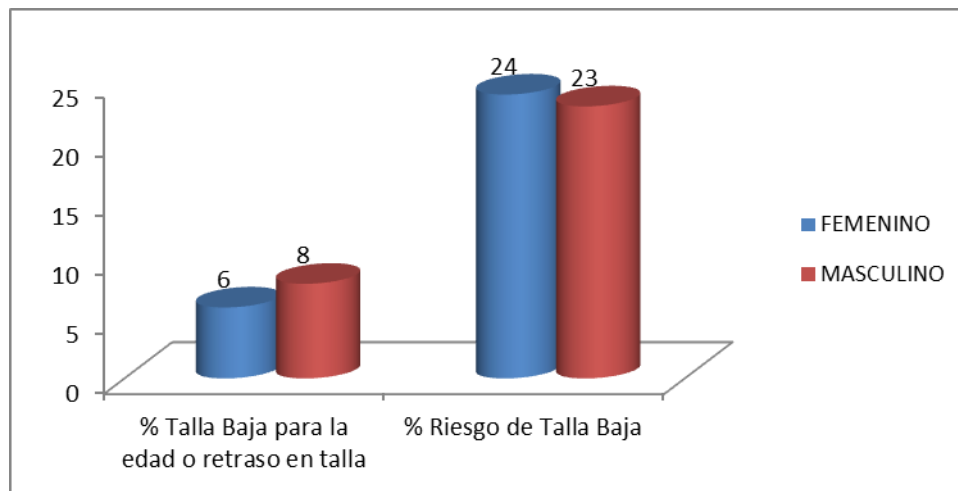
Para el grupo poblacional de 12 a 17 años en el indicador Talla para la Edad, se identifica que los subgrupos poblacionales de 156-167 meses y 168-179 meses presentan la mayor Prevalencia de Talla Baja para la Edad o Retraso en Talla con un 8%. La Prevalencia de Talla Baja para la Edad o Retraso en Talla para el grupo de 12 a 17 años en el Departamento es del 7%.

 INSTITUTO DEPARTAMENTAL DE SALUD NORTE DE SANTANDER	SALUD PUBLICA	Código: F-SP-VC33-03
	BOLETIN NUTRICIONAL	Fecha Aprobación: 06/07/11
		Versión: 1
		Página 34 de 61


2.3.10 PREVALENCIA DE TALLA BAJA PARA LA EDAD O RETRASO EN TALLA EN MENORES DE 12 A 17 AÑOS POR GÉNERO

GENERO	NUMERO VALORADOS	NUMERO TALLA BAJA PARA LA EDAD O RETRASO EN TALLA	% TALLA BAJA PARA LA EDAD O RETRASO EN TALLA	NUMERO RIESGO TALLA BAJA PARA LA EDAD	% RIESGO TALLA BAJA PARA LA EDAD
FEMENINO	2.239	128	6	542	24
MASCULINO	1.534	118	8	357	23
TOTAL DEPARTAMENTO	3.773	246	7	899	24

Fuente WINSISVAN 2024



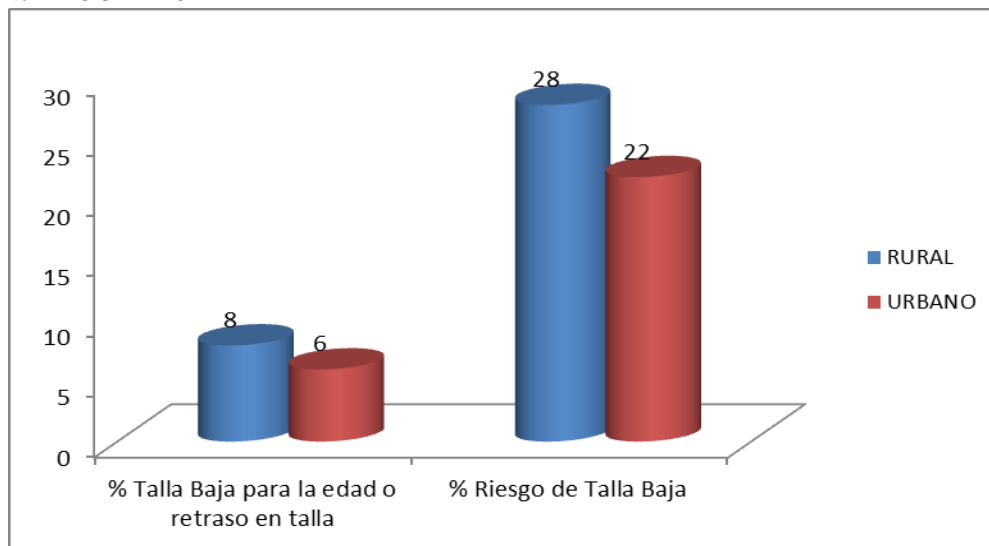
Para el grupo poblacional de 12 a 17 años en el indicador Talla para la Edad, se identifica que en el Género Masculino se presenta la mayor Prevalencia de Talla Baja para la Edad o Retraso en Talla con un 8%, mientras la Prevalencia de Talla Baja para la Edad o Retraso en Talla en el Género Femenino es del 6%, por otra parte se determina que el Género Femenino presenta mayor Prevalencia de Riesgo de Talla Baja con un 24% que su género puesto un (23%).

	SALUD PUBLICA	Código: F-SP-VC33-03
	BOLETIN NUTRICIONAL	Fecha Aprobación: 06/07/11
		Versión: 1
		Página 35 de 61

2.3.11 PREVALENCIA DE TALLA BAJA PARA LA EDAD O RETRASO EN TALLA EN MENORES DE 12 A 17 AÑOS POR ZONA GEOGRAFICA

ZONA	NUMERO VALORADOS	NUMERO TALLA BAJA PARA LA EDAD O RETRASO EN TALLA	% TALLA BAJA PARA LA EDAD O RETRASO EN TALLA	NUMERO RIESGO TALLA BAJA PARA LA EDAD	% RIESGO TALLA BAJA PARA LA EDAD
RURAL	1.068	87	8	299	28
URBANA	2.705	159	6	600	22
TOTAL DEPARTAMENTO	3.773	246	7	899	24


Fuente WINSISVAN 2024



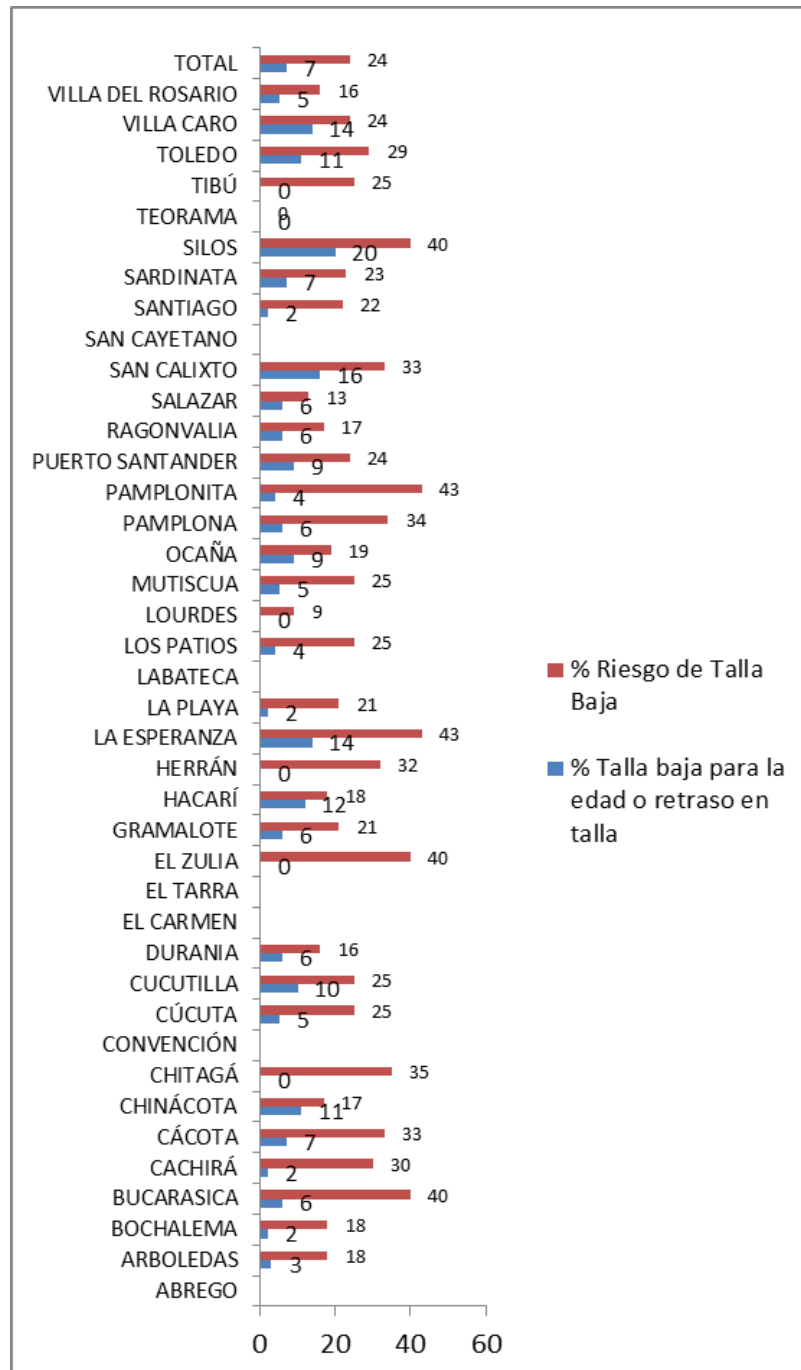
Para el grupo poblacional de 12 a 17 años en el indicador Talla para la Edad, se identifica que en el Área Rural se presenta la mayor Prevalencia de Talla Baja para la Edad o Retraso en Talla con un 8% mientras la Prevalencia en el área Urbana es del 6%.


2.3.12 PREVALENCIA DE TALLA BAJA PARA LA EDAD O RETRASO EN TALLA EN MENORES DE 12 A 17 AÑOS POR MUNICIPIOS

Para el grupo poblacional de 12 a 17 años en el indicador Talla para la Edad, se identifica que existe un sub-reporte de información significativo de este grupo poblacional, lo cual no permite concluir acerca del estado nutricional de los municipios, no obstante se determina que Cúcuta es el único municipio que ha procesado mayor cantidad de registros y presenta Prevalencia de Talla Baja para la Edad o Retraso en Talla del 5%.

	SALUD PUBLICA	Código: F-SP-VC33-03
	BOLETIN NUTRICIONAL	Fecha Aprobación: 06/07/11
		Versión: 1
		Página 36 de 61

MUNICIPIO	NUMERO VALORADOS	NUMERO TALLA BAJA PARA LA EDAD O RETRASO EN TALLA	% TALLA BAJA PARA LA EDAD O RETRASO EN TALLA	NUMERO RIESGO TALLA BAJA PARA LA EDAD	% RIESGO TALLA BAJA PARA LA EDAD
ABREGO	0				
ARBOLEDAS	93	3	3	17	18
BOCHALEMA	277	5	2	51	18
BUCARASICA	52	3	6	21	40
CACHIRÁ	60	1	2	18	30
CÁCOTA	45	3	7	15	33
CHINÁCOTA	92	10	11	16	17
CHITAGÁ	26	0	0	9	35
CONVENCIÓN	0				
CÚCUTA	692	37	5	170	25
CUCUTILLA	48	5	10	12	25
DURANIA	32	2	6	5	16
EL CARMEN	0				
EL TARRA	0				
EL ZULIA	5	0	0	2	40
GRAMALOTE	135	8	6	29	21
HACARÍ	83	10	12	15	18
HERRÁN	19	0	0	6	32
LA ESPERANZA	14	2	14	6	43
LA PLAYA	58	1	2	12	21
LABATECA	0				
LOS PATIOS	200	8	4	50	25
LOURDES	23	0	0	2	9
MUTISCUA	59	3	5	15	25
OCAÑA	284	26	9	54	19
PAMPLONA	167	10	6	57	34
PAMPLONITA	28	1	4	12	43
PUERTO SANTANDER	96	9	9	23	24
RAGONVALIA	35	2	6	6	17
SALAZAR	32	2	6	4	13
SAN CALIXTO	85	14	16	28	33
SAN CAYETANO	0				
SANTIAGO	59	1	2	13	22
SARDINATA	415	29	7	95	23
SILOS	5	1	20	2	40
TEORAMA	10	0	0	0	0
TIBÚ	8	0	0	2	25
TOLEDO	306	33	11	90	29
VILLA CARO	59	8	14	14	24
VILLA DEL ROSARIO	171	9	5	28	16
TOTAL DEPARTAMENTO	3.773	246	7	899	24



	SALUD PUBLICA	Código: F-SP-VC33-03
	BOLETIN NUTRICIONAL	Fecha Aprobación: 06/07/11
		Versión: 1
		Página 38 de 61

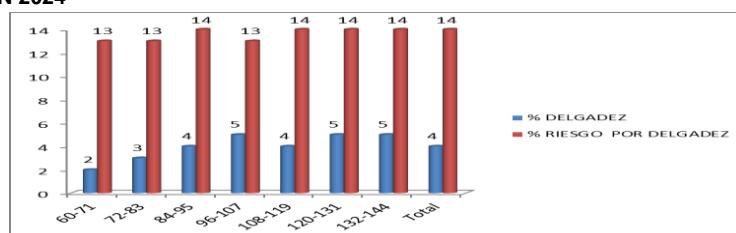
2.4 PREVALENCIA DE DELGADEZ SEGUN IMC PARA LA EDAD (IMC/E)

Este indicador antropométrico describe la relación que existe entre la masa corporal y la estatura del sujeto, el indicador IMC se compara con el patrón referencia de IMC según la edad cronológica del menor y se debe analizar en profundidad sobre todo cuando el menor presenta +1 z en el indicador peso talla, ya que este indicador es ideal para la detección de sobrepeso y obesidad.

2.4.1 PREVALENCIA DE DELGADEZ SEGUN IMC PARA LA EDAD (IMC/E) EN MENORES DE 5 A 12 AÑOS POR GRUPOS DE EDAD

EDAD EN MESES	NUMERO VALORADOS	NUMERO DELGADEZ	PORCENTAJE DELGADEZ	NUMERO RIESGO DE DELGADEZ	PORCENTAJE RIESGO DE DELGADEZ
60-71	1.544	31	2	200	13
72-83	1.055	27	3	134	13
84-95	965	42	4	137	14
96-107	766	36	5	101	13
108-119	985	42	4	137	14
120-131	768	35	5	108	14
132-144	836	38	5	121	14
TOTAL DEPARTAMENTO	6.919	251	4	938	14

Fuente WINSISVAN 2024

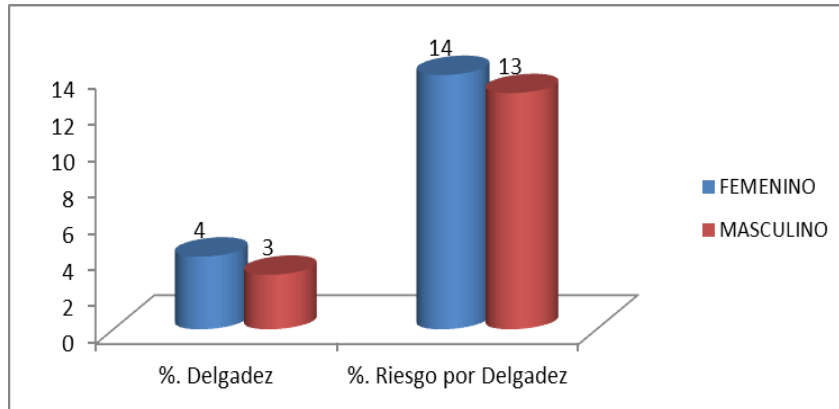


Para el grupo poblacional de 5 a 12 años en el indicador del Delgadez, según IMC para la Edad, se identifica que los subgrupos poblacionales de 96-107 meses, 120-131 meses y 132-144 meses presentan la mayor Prevalencia de Delgadez con un 5%.

2.4.2 PREVALENCIA DE DELGADEZ SEGUN IMC PARA LA EDAD (IMC/E) EN MENORES DE 5 A 12 AÑOS POR GÉNERO

GENERO	NUMERO VALORADOS	NUMERO DELGADEZ	PORCENTAJE DELGADEZ	NUMERO RIESGO DE DELGADEZ	PORCENTAJE RIESGO DE DELGADEZ
FEMENINO	3.603	135	4	506	14
MASCULINO	3.316	116	3	432	13
TOTAL DEPARTAMENTO	6.919	251	4	938	14

Fuente WINSISVAN 2024

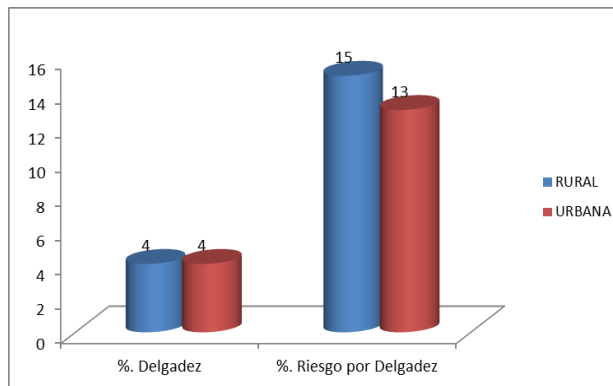


Para el grupo poblacional de 5 a 12 años en el indicador de Delgadez, según IMC para la Edad, se identifica que el Género Femenino presenta la mayor Prevalencia de Delgadez (4%) y la mayor Prevalencia de Riesgo de Delgadez con un 14%.


2.4.3 PREVALENCIA DE DELGADEZ SEGUN IMC PARA LA EDAD (IMC/E) EN MENORES DE 5 A 12 AÑOS POR ZONA GEOGRAFICA

ZONA	NUMERO VALORADOS	NUMERO DELGADEZ	PORCENTAJE DE DELGADEZ	NUMERO RIESGO DE DELGADEZ	PORCENTAJE RIESGO DE DELGADEZ
RURAL	2.018	73	4	299	15
URBANA	4.901	178	4	639	13
TOTAL DEPARTAMENTO	6.919	251	4	938	14

Fuente WINSISVAN 2024



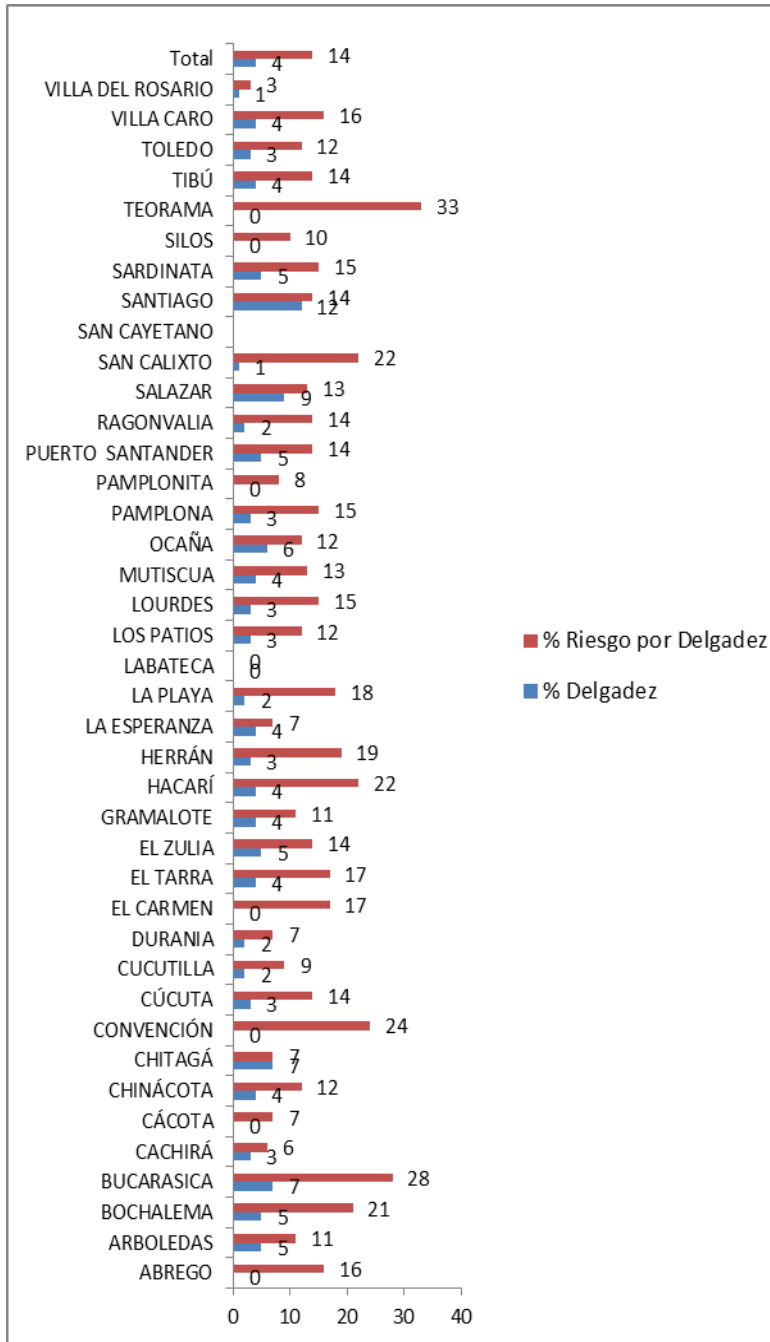
Para el grupo poblacional de 5 a 12 años en el indicador de Delgadez, según IMC para la Edad, se identifica que tanto en el Área Urbana como en el Área Rural se presenta igual Prevalencia de Delgadez con un 4%, mientras que la Prevalencia de Riesgo por Delgadez, el Área Rural, presenta dos puntos porcentuales más que el Área Urbana.

 INSTITUTO DEPARTAMENTAL DE SALUD <small>NORTE DE SANTANDER</small>	SALUD PUBLICA	Código: F-SP-VC33-03
	BOLETIN NUTRICIONAL	Fecha Aprobación: 06/07/11
		Versión: 1
		Página 40 de 61


2.4.4 PREVALENCIA DE DELGADEZ SEGUN IMC PARA LA EDAD (IMC/E) EN MENORES DE 5 A 12 AÑOS POR MUNICIPIOS

MUNICIPIO	NUMERO VALORADOS	NUMERO DELGADEZ	PORCENTAJE DELGADEZ	NUMERO RIESGO DE DELGADEZ	PORCENTAJE RIESGO DE DELGADEZ
ABREGO	76	0	0	12	16
ARBOLEDAS	134	7	5	15	11
BOCHALEMA	302	16	5	62	21
BUCARASICA	108	8	7	30	28
CACHIRÁ	80	2	3	5	6
CÁCOTA	57	0	0	4	7
CHINÁCOTA	103	4	4	12	12
CHITAGÁ	57	4	7	4	7
CONVENCIÓN	25	0	0	6	24
CÚCUTA	1.264	40	3	175	14
CUCUTILLA	65	1	2	6	9
DURANIA	56	1	2	4	7
EL CARMEN	36	0	0	6	17
EL TARRA	240	10	4	41	17
EL ZULIA	58	3	5	8	14
GRAMALOTE	142	5	4	15	11
HACARÍ	134	5	4	30	22
HERRÁN	36	1	3	7	19
LA ESPERANZA	126	5	4	9	7
LA PLAYA	56	1	2	10	18
LABATECA	4	0	0	0	0
LOS PATIOS	321	9	3	40	12
LOURDES	39	1	3	6	15
MUTISCUA	82	3	4	11	13
OCAÑA	512	29	6	62	12
PAMPLONA	413	14	3	60	15
PAMPLONITA	59	0	0	5	8
PUERTO SANTANDER	308	16	5	43	14
RAGONVALIA	44	1	2	6	14
SALAZAR	45	4	9	6	13
SAN CALIXTO	180	2	1	40	22
SAN CAYETANO	0				
SANTIAGO	66	8	12	9	14
SARDINATA	647	31	5	97	15
SILOS	10	0	0	1	10
TEORAMA	15	0	0	5	33
TIBÚ	50	2	4	7	14
TOLEDO	384	10	3	47	12
VILLA CARO	94	4	4	15	16
VILLA DEL ROSARIO	491	4	1	17	3
TOTAL DEPARTAMENTO	6.919	251	4	938	14

Fuente WINSISVAN 2024



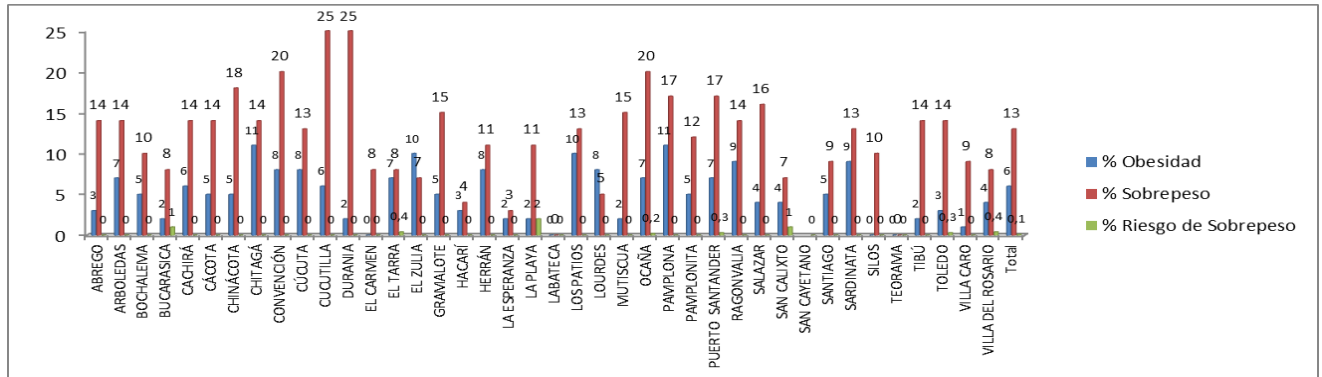
Para el grupo poblacional de 5 a 12 años en el indicador de Delgadez, según IMC para la Edad, se identifica que el municipio de Santiago presenta la mayor Prevalencia de Delgadez con un 12%, seguido del municipio de Salazar con un 9%. La Prevalencia de Delgadez Según IMC para la Edad, para el grupo de 5 a 12 años es del 4% para el Departamento.

 INSTITUTO DEPARTAMENTAL DE SALUD NORTE DE SANTANDER	SALUD PUBLICA	Código: F-SP-VC33-03
	BOLETIN NUTRICIONAL	Fecha Aprobación: 06/07/11
		Versión: 1
		Página 42 de 61

2.4.5 PREVALENCIA DE OBESIDAD, SOBREPESO Y RIESGO DE SOBREPESO, SEGUN IMC PARA LA EDAD (IMC/E) EN MENORES DE 5 A 12 AÑOS POR MUNICIPIOS

MUNICIPIO	NUMERO VALORADOS	NUMERO OBESIDAD	PORCENTAJE OBESIDAD	NUMERO SOBREPESO	PORCENTAJE SOBREPESO	NUMERO RIESGO SOBREPESO	PORCENTAJE RIESGO SOBREPESO
ABREGO	76	2	3	11	14	0	0
ARBOLEDAS	134	9	7	19	14	0	0
BOCHALEMA	302	14	5	31	10	0	0
BUCARASICA	108	2	2	9	8	1	1
CACHIRÁ	80	5	6	11	14	0	0
CÁCOTA	57	3	5	8	14	0	0
CHINÁCOTA	103	5	5	19	18	0	0
CHITAGÁ	57	6	11	8	14	0	0
CONVENCIÓN	25	2	8	5	20	0	0
CÚCUTA	1.264	96	8	160	13	0	0
CUCUTILLA	65	4	6	16	25	0	0
DURANIA	56	1	2	14	25	0	0
EL CARMEN	36	0	0	3	8	0	0
EL TARRA	240	17	7	18	8	1	0,4
EL ZULIA	58	6	10	4	7	0	0
GRAMALOTE	142	7	5	21	15	0	0
HACARÍ	134	4	3	5	4	0	0
HERRÁN	36	3	8	4	11	0	0
LA ESPERANZA	126	2	2	4	3	0	0
LA PLAYA	56	1	2	6	11	1	2
LABATECA	4	0	0	0	0	0	0
LOS PATIOS	321	32	10	43	13	0	0
LOURDES	39	3	8	2	5	0	0
MUTISCUA	82	2	2	12	15	0	0
OCAÑA	512	36	7	100	20	1	0,2
PAMPLONA	413	44	11	72	17	0	0
PAMPLONITA	59	3	5	7	12	0	0
PUERTO SANTANDER	308	21	7	51	17	1	0,3
RAGONVALIA	44	4	9	6	14	0	0
SALAZAR	45	2	4	7	16	0	0
SAN CALIXTO	180	7	4	13	7	1	1
SAN CAYETANO	0					0	0
SANTIAGO	66	3	5	6	9	0	0
SARDINATA	647	58	9	81	13	0	0
SILOS	10	0	0	1	10	0	0
TEORAMA	15	0	0	0	0	0	0
TIBÚ	50	1	2	7	14	0	0
TOLEDO	384	11	3	55	14	1	0,3
VILLA CARO	94	1	1	8	9	0	0
VILLA DEL ROSARIO	491	20	4	40	8	2	0,4
TOTAL DEPARTAMENTO	6.919	437	6	887	13	9	0,1

Fuente WINSISVAN 2024

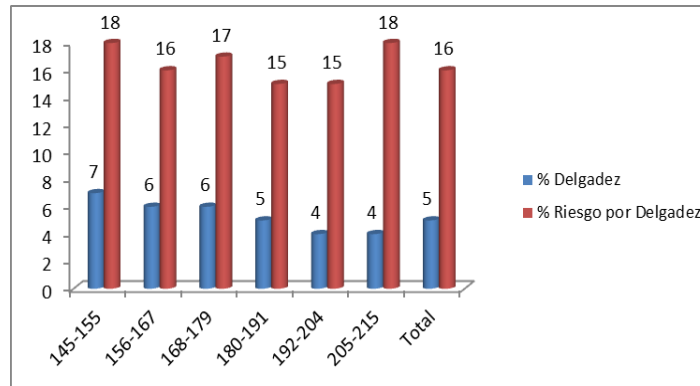


Para el grupo poblacional de 5 a 12 años, se identifica que los municipios de Chitagá y Pamplona, presentan la mayor Prevalencia de Obesidad con un 11%, los municipios de Cúcutilla y Durania, presentan la mayor Prevalencia de Sobrepeso con 25%; La mayor Prevalencia de Riesgo de Sobrepeso, se presentan en los municipios de La Playa con 2%, Bucarasica y San Calixto con 1%, El Tarra y Villa del Rosario con 0,4%, Puerto Santander y Toledo con 0,3% y Ocaña con 0,2%. La Prevalencia de Obesidad para el Departamento es del 6%, de Sobrepeso del 13%, mientras el Riesgo de Sobrepeso es del 0,1%.

2.4.6 PREVALENCIA DE DELGADEZ SEGUN IMC PARA LA EDAD (IMC/E) EN MENORES DE 12 A 17 AÑOS POR GRUPOS DE EDAD

EDAD EN MESES	NUMERO VALORADOS	NUMERO DELGADEZ	PORCENTAJE DELGADEZ	NUMERO RIESGO DE DELGADEZ	PORCENTAJE RIESGO DE DELGADEZ
145-155	609	42	7	108	18
156-167	642	40	6	104	16
168-179	625	36	6	105	17
180-191	653	31	5	96	15
192-204	623	27	4	93	15
205-215	621	27	4	112	18
TOTAL DEPARTAMENTO	3.773	203	5	618	16

Fuente WINSISVAN 2024

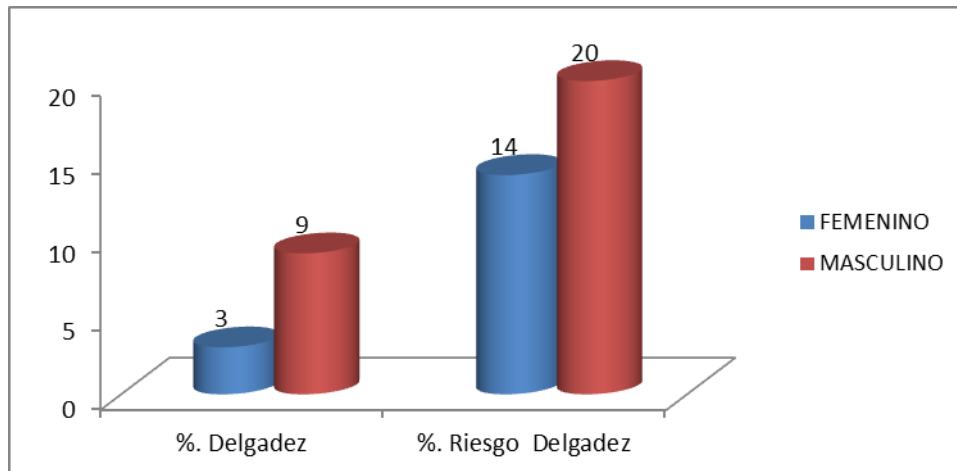


Para el grupo poblacional de 12 a 17 años en el indicador de Delgadez, según IMC para la Edad, se identifica que el subgrupo poblacional de 144-155 meses, presenta la mayor Prevalencia de Delgadez con un 7%.


2.4.7 PREVALENCIA DE DELGADEZ SEGUN IMC PARA LA EDAD (IMC/E) EN MENORES DE 12 A 17 AÑOS POR GÉNERO

GENERO	NUMERO VALORADOS	NUMERO DELGADEZ	PORCENTAJE DELGADEZ	NUMERO RIESGO DE DELGADEZ	PORCENTAJE RIESGO DE DELGADEZ
FEMENINO	2.239	69	3	310	14
MASCULINO	1.534	134	9	308	20
TOTAL DEPARTAMENTO	3.773	203	5	618	16

Fuente WINSISVAN 2024



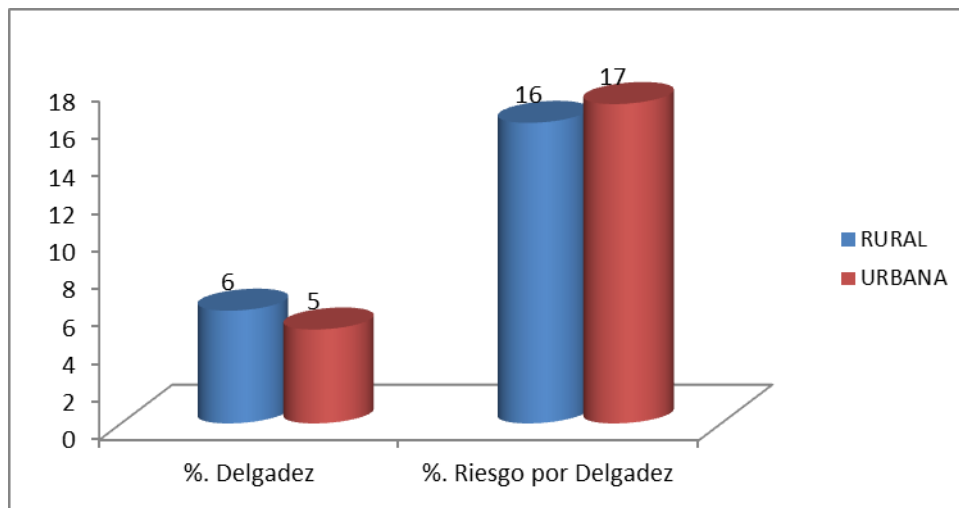
Para el grupo poblacional de 12 a 17 años en el indicador de Delgadez, según IMC para la Edad, se identifica que en el Género Masculino se presenta la mayor Prevalencia de Delgadez con un 9% y en el Género Femenino un 3%; por otra parte se evidencia que en cuanto a la Prevalencia de Riesgo de Delgadez el Género Masculino presenta 6 puntos porcentuales más que el Género Femenino.

 INSTITUTO DEPARTAMENTAL DE SALUD NORTE DE SANTANDER	SALUD PUBLICA	Código: F-SP-VC33-03
	BOLETIN NUTRICIONAL	Fecha Aprobación: 06/07/11
		Versión: 1
		Página 45 de 61


2.4.8 PREVALENCIA DE DELGADEZ SEGUN IMIC EN MENORES DE 12 A 17 AÑOS POR ZONA GEOGRAFICA

ZONA	NUMERO VALORADOS	NUMERO DELGADEZ	PORCENTAJE DELGADEZ	NUMERO RIESGO DE DELGADEZ	PORCENTAJE RIESGO DE DELGADEZ
RURAL	1.068	64	6	168	16
URBANA	2.705	139	5	450	17
TOTAL DEPARTAMENTO	3.773	203	5	618	16

Fuente WINSISVAN 2024

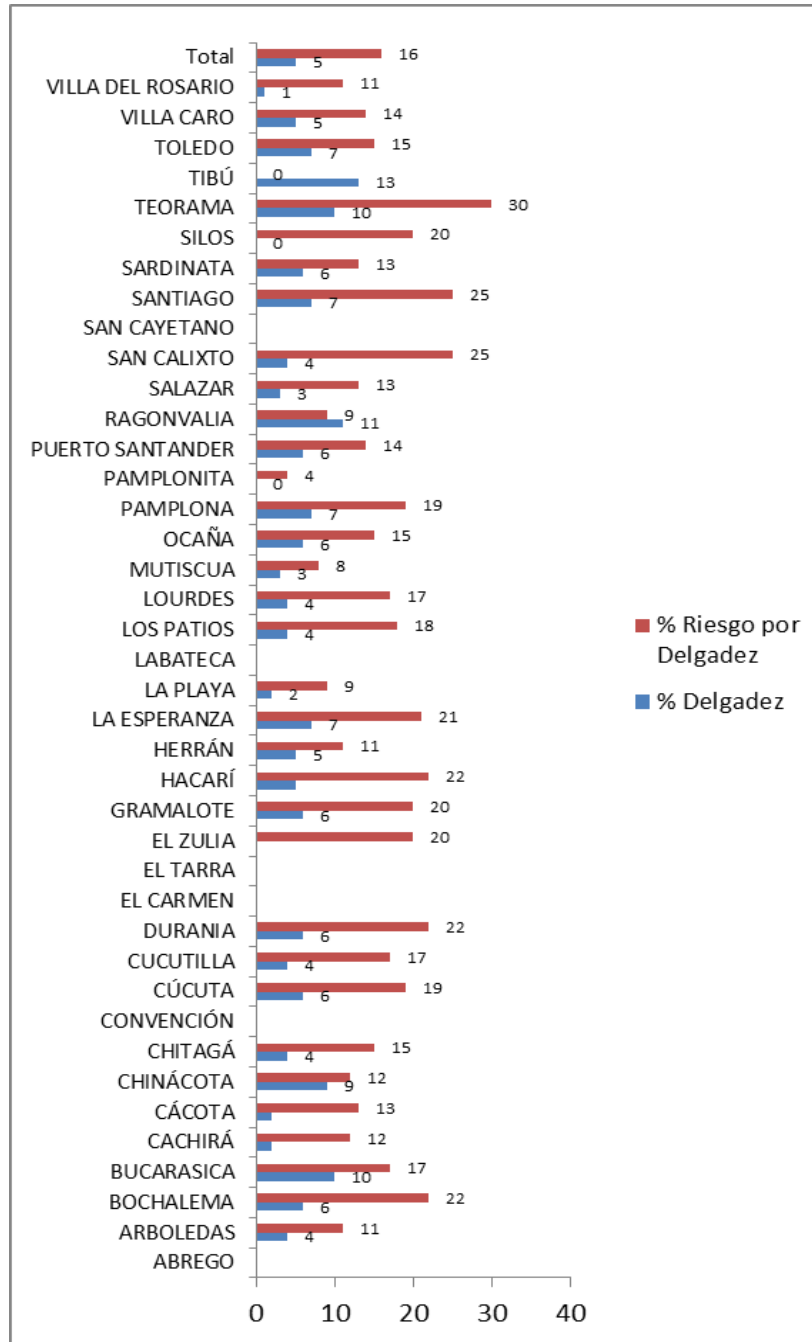


Para el grupo poblacional de 12 a 17 años en el indicador de Delgadez, según IMC para la Edad, se identifica que en el Área Rural, se presenta mayor Prevalencia de Delgadez con 6%, mientras que en el Área Urbana se presenta la mayor Prevalencia del Riesgo de Delgadez con 17%.


 INSTITUTO DEPARTAMENTAL DE SALUD <small>NORTE DE SANTANDER</small>	SALUD PUBLICA	Código: F-SP-VC33-03
	BOLETIN NUTRICIONAL	Fecha Aprobación: 06/07/11
		Versión: 1
		Página 46 de 61

2.4.9 PREVALENCIA DE DELGADEZ SEGUN IMC PARA LA EDAD (IMC/E) EN MENORES DE 12 A 17 AÑOS POR MUNICIPIOS

MUNICIPIO	NUMERO VALORADOS	NUMERO DELGADEZ	PORCENTAJE DELGADEZ	NUMERO RIESGO DE DELGADEZ	PORCENTAJE RIESGO DE DELGADEZ
ABREGO	0				
ARBOLEDAS	93	4	4	10	11
BOCHALEMA	277	17	6	60	22
BUCARASICA	52	5	10	9	17
CACHIRÁ	60	1	2	7	12
CÁCOTA	45	1	2	6	13
CHINÁCOTA	92	8	9	11	12
CHITAGÁ	26	1	4	4	15
CONVENCIÓN	0				
CÚCUTA	692	40	6	134	19
CUCUTILLA	48	2	4	8	17
DURANIA	32	2	6	7	22
EL CARMEN	0				
EL TARRA	0				
EL ZULIA	5	0	0	1	20
GRAMALOTE	135	8	6	27	20
HACARÍ	83	4	5	18	22
HERRÁN	19	1	5	2	11
LA ESPERANZA	14	1	7	3	21
LA PLAYA	58	1	2	5	9
LABATECA	0				
LOS PATIOS	200	7	4	36	18
LOURDES	23	1	4	4	17
MUTISCUA	59	2	3	5	8
OCAÑA	284	17	6	42	15
PAMPLONA	167	11	7	32	19
PAMPLONITA	28	0	0	1	4
PUERTO SANTANDER	96	6	6	13	14
RAGONVALIA	35	4	11	3	9
SALAZAR	32	1	3	4	13
SAN CALIXTO	85	3	4	21	25
SAN CAYETANO	0				
SANTIAGO	59	4	7	15	25
SARDINATA	415	23	6	54	13
SILOS	5		0	1	20
TEORAMA	10	1	10	3	30
TIBÚ	8	1	13	0	0
TOLEDO	306	22	7	46	15
VILLA CARO	59	3	5	8	14
VILLA DEL ROSARIO	171	1	1	18	11
TOTAL DEPARTAMENTO	3.773	203	5	618	16



Para el grupo poblacional de 12 a 17 años en el indicador de Delgadez, según IMC para la E dad, se identifica que existe un subreporte de información significativo de este grupo poblacional, lo cual no permite concluir acerca del estado nutricional de los municipios, no obstante se determina que Cúcuta es el único municipio que ha procesado mayor cantidad de registros y presenta Prevalencia de Delgadez según IMC del 6%. La Prevalencia de Delgadez según IMC para la E dad, para el grupo de 12 a 17 años es del 5% para el Departamento.

 INSTITUTO DEPARTAMENTAL DE SALUD NORTE DE SANTANDER	SALUD PUBLICA	Código: F-SP-VC33-03
	BOLETIN NUTRICIONAL	Fecha Aprobación: 06/07/11
		Versión: 1
		Página 48 de 61

2.4.10 PREVALENCIA DE OBESIDAD, SOBREPESO Y RIESGO DE SOBREPESO, SEGUN IMC PARA LA EDAD (IMC/E) EN MENORES DE 12 A 17 AÑOS POR MUNICIPIOS

MUNICIPIO	NUMERO VALORADOS	NUMERO OBESIDAD	PORCENTAJE OBESIDAD	NUMERO SOBREPESO	PORCENTAJE SOBREPESO	NUMERO RIESGO SOBREPESO	PORCENTAJE RIESGO SOBREPESO
ABREGO	0						
ARBOLEDAS	93	7	8	15	16	0	0
BOCHALEMA	277	7	3	39	14	0	0
BUCARASICA	52	3	6	6	12	0	0
CACHIRÁ	60	2	3	7	12	0	0
CÁCOTA	45	2	4	7	16	0	0
CHINÁCOTA	92	3	3	16	17	0	0
CHITAGÁ	26	2	8	5	19	0	0
CONVENCIÓN	0						
CÚCUTA	692	27	4	111	16	0	0
CUCUTILLA	48	0	0	8	17	0	0
DURANIA	32	1	3	4	13	0	0
EL CARMEN	0						
EL TARRA	0						
EL ZULIA	5	0	0	1	20	0	0
GRAMALOTE	135	1	1	17	13	0	0
HACARÍ	83	1	1	12	14	0	0
HERRÁN	19	0	0	2	11	0	0
LA ESPERANZA	14	0	0	1	7	0	0
LA PLAYA	58	0	0	6	10	0	0
LABATECA	0						
LOS PATIOS	200	12	6	33	17	0	0
LOURDES	23	0	0	2	9	0	0
MUTISCUA	59	5	8	12	20	0	0
OCAÑA	284	6	2	46	16	0	0
PAMPLONA	167	12	7	26	16	0	0
PAMPLONITA	28	3	11	10	36	0	0
PUERTO SANTANDER	96	4	4	12	13	0	0
RAGONVALIA	35	1	3	6	17	0	0
SALAZAR	32	2	6	3	9	0	0
SAN CALIXTO	85	1	1	7	8	0	0
SAN CAYETANO	0						
SANTIAGO	59	2	3	10	17	0	0
SARDINATA	415	25	6	52	13	0	0
SILOS	5	0	0	1	20	0	0
TEORAMA	10	0	0	3	30	0	0
TIBÚ	8	0	0	0	0	0	0
TOLEDO	306	4	1	46	15	0	0
VILLA CARO	59	0	0	5	8	0	0
VILLA DEL ROSARIO	171	14	8	29	17	0	0
TOTAL DEPARTAMENTO	3.773	147	4	560	15	0	0



**INSTITUTO
DEPARTAMENTAL
DE SALUD**
NORTE DE SANTANDER

SALUD PUBLICA

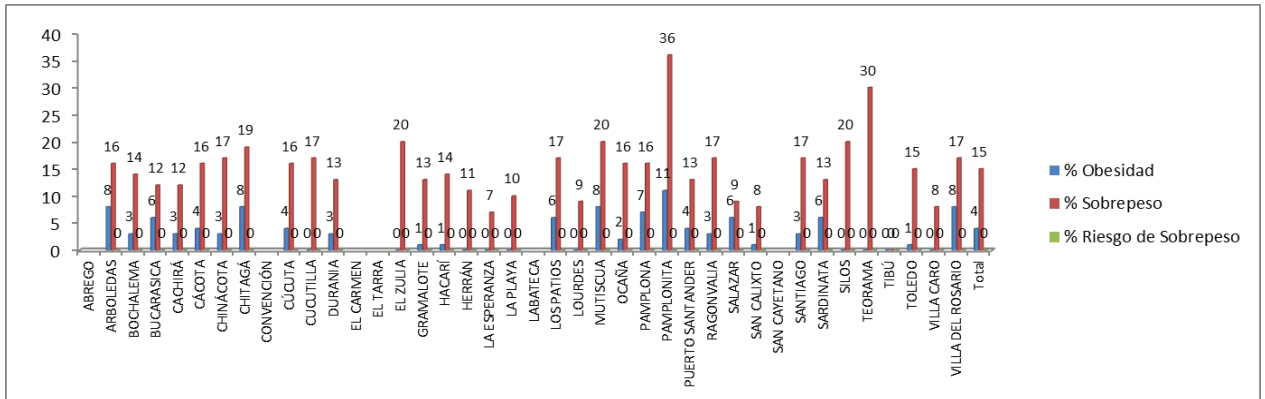
Código: F-SP-VC33-03

BOLETIN NUTRICIONAL


Fecha Aprobación:
06/07/11

Versión: 1

Página 49 de 61




Para el grupo poblacional de 12 a 17 años, se identifica que existe un subreporte de información significativo de este grupo poblacional, lo cual no permite concluir acerca del estado nutricional de los municipios, no obstante se determina que Cúcuta es el único municipio que han procesado mayor cantidad de registros y presenta Prevalencia de Obesidad de 4%, Prevalencia de Sobrepeso de 16% y Prevalencia de Riesgo de Sobrepeso de 0%. La Prevalencia de Obesidad para el Departamento es del 4% y de Sobrepeso del 15%, mientras el Riesgo de Sobrepeso es del 0%.

 INSTITUTO DEPARTAMENTAL DE SALUD NORTE DE SANTANDER	SALUD PUBLICA	Código: F-SP-VC33-03
	BOLETIN NUTRICIONAL	Fecha Aprobación: 06/07/11
		Versión: 1
		Página 50 de 61

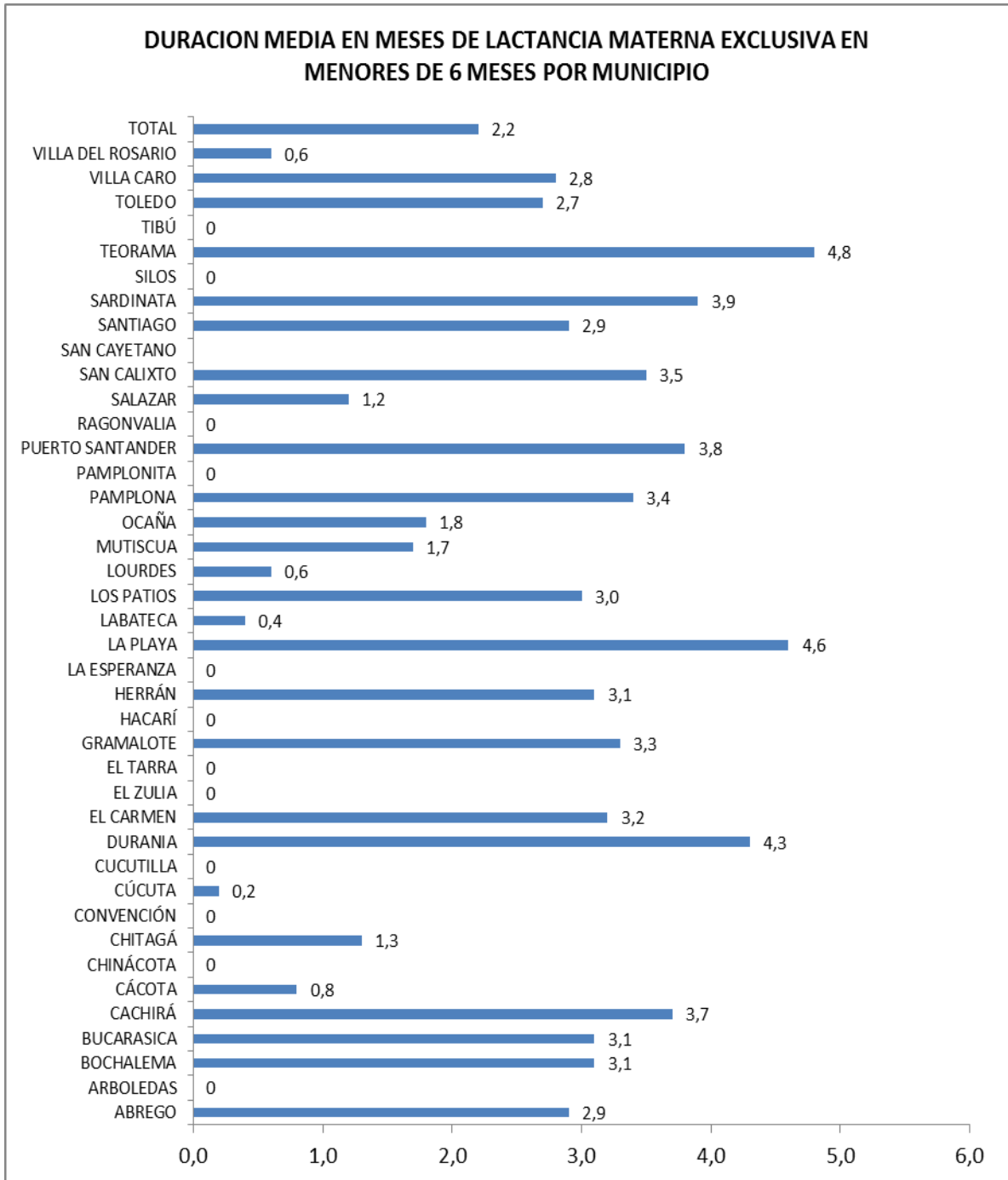
3. LACTANCIA MATERNA. 3.1. PREVALENCIA DE LACTANCIA MATERNA EXCLUSIVA EN MENORES DE 6 MESES POR MUNICIPIO

MUNICIPIO	TOTAL VALORADOS	NUMERO NIÑOS Y NIÑAS CON LACTANCIA MATERNA EXCLUSIVA	PORCENTAJE LACTANCIA MATERNA EXCLUSIVA
ABREGO	166	165	99
ARBOLEDAS	33	0	0
BOCHALEMA	43	38	88
BUCARASICA	18	10	56
CACHIRÁ	12	12	100
CÁCOTA	19	3	16
CHINÁCOTA	18	0	0
CHITAGÁ	11	2	18
CONVENCIÓN	48	0	0
CÚCUTA	365	365	100
CUCUTILLA	21	0	0
DURANIA	17	2	12
EL CARMEN	35	33	94
EL ZULIA	20	0	0
EL TARRA	98	0	0
GRAMALOTE	46	46	100
HACARÍ	40	0	0
HERRÁN	6	6	100
LA ESPERANZA	5	0	0
LA PLAYA	5	1	20
LABATECA	8	7	88
LOS PATIOS	119	4	3
LOURDES	13	6	46
MUTISCUA	12	3	25
OCAÑA	456	176	39
PAMPLONA	183	89	49
PAMPLONITA	27	0	0
PUERTO SANTANDER	27	27	100
RAGONVALIA	16	0	0
SALAZAR	8	3	38
SAN CALIXTO	58	57	98
SAN CAYETANO	0	0	0
SANTIAGO	10	7	70
SARDINATA	202	141	70
SILOS	11	0	0
TEORAMA	4	4	100
TIBÚ	59	0	0
TOLEDO	128	75	59
VILLA CARO	26	26	100
VILLA DEL ROSARIO	523	8	2
TOTAL DEPARTAMENTO	2.916	1.316	45


 INSTITUTO DEPARTAMENTAL DE SALUD <small>NORTE DE SANTANDER</small>	SALUD PUBLICA	Código: F-SP-VC33-03
	BOLETIN NUTRICIONAL	Fecha Aprobación: 06/07/11
		Versión: 1
		Página 51 de 61

DURACION MEDIA EN MESES DE LACTANCIA MATERNA EXCLUSIVA EN MENORES DE 6 MESES POR MUNICIPIO

MUNICIPIO	NUMERO NIÑOS Y NIÑAS CON LACTANCIA MATERNA EXCLUSIVA	PROMEDIO MESES LACTANCIA MATERNA EXCLUSIVA
ABREGO	165	2,9
ARBOLEDAS	0	0
BOCHALEMA	38	3,1
BUCARASICA	10	3,1
CACHIRÁ	12	3,7
CÁCOTA	3	0,8
CHINÁCOTA	0	0
CHITAGÁ	2	1,3
CONVENCIÓN	0	0
CÚCUTA	365	0,2
CUCUTILLA	0	0
DURANIA	2	4,3
EL CARMEN	33	3,2
EL ZULIA	0	0
EL TARRA	0	0
GRAMALOTE	46	3,3
HACARÍ	0	0
HERRÁN	6	3,1
LA ESPERANZA	0	0
LA PLAYA	1	4,6
LABATECA	7	0,4
LOS PATIOS	4	3,0
LOURDES	6	0,6
MUTISCUA	3	1,7
OCAÑA	176	1,8
PAMPLONA	89	3,4
PAMPLONITA	0	0
PUERTO SANTANDER	27	3,8
RAGONVALIA	0	0
SALAZAR	3	1,2
SAN CALIXTO	57	3,5
SAN CAYETANO	0	0
SANTIAGO	7	2,9
SARDINATA	141	3,9
SILOS	0	0
TEORAMA	4	4,8
TIBÚ	0	0
TOLEDO	75	2,7
VILLA CARO	26	2,8
VILLA DEL ROSARIO	8	0,6
TOTAL DEPARTAMENTO	1.316	2,2




Se determina que los municipios con mayor promedio de Duración de Lactancia Materna Exclusiva en menores de 6 meses son: Teorama con 4,8 meses, La Playa con 4,6 meses y Durania con 4,3 meses. La media de Duración de Lactancia Materna Exclusiva en menores de 6 meses para el Departamento es de 2,2 meses.

 INSTITUTO DEPARTAMENTAL DE SALUD NORTE DE SANTANDER	SALUD PUBLICA	Código: F-SP-VC33-03
	BOLETIN NUTRICIONAL	Fecha Aprobación: 06/07/11
		Versión: 1
		Página 53 de 61

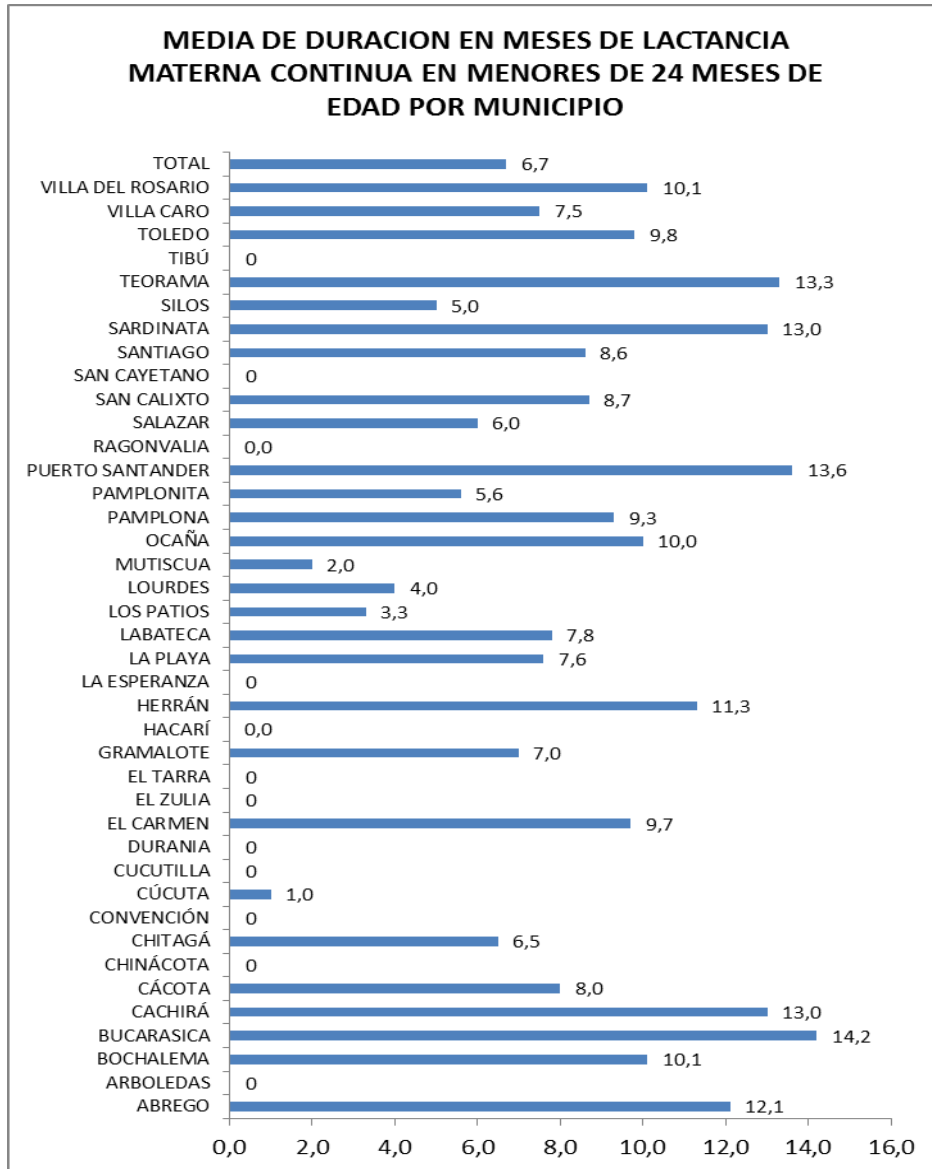
3.2. PREVALENCIA DE LACTANCIA MATERNA CONTINUA EN MENORES DE 24 MESES DE EDAD POR MUNICIPIO

MUNICIPIO	TOTAL VALORADOS	NUMERO NIÑOS Y NIÑAS CON LACTANCIA MATERNA CONTUNIA	PORCENTAJE LACTANCIA MATERNA CONTINUA
ABREGO	460	309	67
ARBOLEDAS	87	0	0
BOCHALEMA	111	34	31
BUCARASICA	51	18	35
CACHIRÁ	62	45	73
CÁCOTA	51	2	4
CHINÁCOTA	74	0	0
CHITAGÁ	24	2	8
CONVENCIÓN	160	0	0
CÚCUTA	1.026	1.006	98
CUCUTILLA	51	0	0
DURANIA	54	0	0
EL CARMEN	133	59	44
EL ZULIA	56	0	0
EL TARRA	418	0	0
GRAMALOTE	96	1	1
HACARÍ	161	0	0
HERRÁN	19	11	58
LA ESPERANZA	15	0	0
LA PLAYA	35	3	9
LABATECA	20	14	70
LOS PATIOS	321	29	9
LOURDES	33	11	33
MUTISCUA	21	1	5
OCAÑA	846	57	7
PAMPLONA	458	119	26
PAMPLONITA	44	14	32
PUERTO SANTANDER	74	36	49
RAGONVALIA	23	0	0
SALAZAR	14	4	29
SAN CALIXTO	197	66	34
SAN CAYETANO	0	0	0
SANTIAGO	26	10	38
SARDINATA	529	253	48
SILOS	19	5	26
TEORAMA	17	13	76
TIBÚ	187	0	0
TOLEDO	321	81	25
VILLA CARO	72	47	65
VILLA DEL ROSARIO	1.291	169	13
TOTAL DEPARTAMENTO	7.657	2.419	32

 INSTITUTO DEPARTAMENTAL DE SALUD NORTE DE SANTANDER	SALUD PUBLICA	Código: F-SP-VC33-03
	BOLETIN NUTRICIONAL	Fecha Aprobación: 06/07/11
		Versión: 1
		Página 54 de 61

MEDIA DE DURACION EN MESES DE LACTANCIA MATERNA CONTINUA EN MENORES DE 24 MESES DE EDAD POR MUNICIPIO


MUNICIPIO	NIÑOS Y NIÑAS CON LACTANCIA MATERNA CONTUNIA	PROMEDIO MESES LACTANCIA MATERNA CONTUNIA
ABREGO	309	12,1
ARBOLEDAS	0	0
BOCHALEMA	34	10,1
BUCARASICA	18	14,2
CACHIRÁ	45	13,0
CÁCOTA	2	8,0
CHINÁCOTA	0	0
CHITAGÁ	2	6,5
CONVENCIÓN	0	0
CÚCUTA	1.006	1,0
CUCUTILLA	0	0
DURANIA	0	0
EL CARMEN	59	9,7
EL ZULIA	0	0
EL TARRA	0	0
GRAMALOTE	1	7,0
HACARÍ	0	0,0
HERRÁN	11	11,3
LA ESPERANZA	0	0
LA PLAYA	3	7,6
LABATECA	14	7,8
LOS PATIOS	29	3,3
LOURDES	11	4,0
MUTISCUA	1	2,0
OCAÑA	57	10,0
PAMPLONA	119	9,3
PAMPLONITA	14	5,6
PUERTO SANTANDER	36	13,6
RAGONVALIA	0	0,0
SALAZAR	4	6,0
SAN CALIXTO	66	8,7
SAN CAYETANO	0	0
SANTIAGO	10	8,6
SARDINATA	253	13,0
SILOS	5	5,0
TEORAMA	13	13,3
TIBÚ	0	0
TOLEDO	81	9,8
VILLA CARO	47	7,5
VILLA DEL ROSARIO	169	10,1
TOTAL DEPARTAMENTO	2.419	6,7



Se determina que los municipios con mayor promedio Duración de Lactancia Materna Continua en menores de 24 meses son: Bucarasica con 14.2 meses, Puerto Santander con 13.6 meses, Sardinata y Cáchira con 13,0 meses. La Media de Duración de Lactancia Materna Continua en menores de 24 meses en el Departamento es de 6,7 meses.

4. ENFERMEDADES PREVALENTES DE LA INFANCIA EDA E IRA

Las enfermedades prevalentes de la infancia se componen principalmente de eventos infecciosos como la enfermedad diarreica aguda e infección respiratoria aguda, las cuales afectan principalmente a los menores de 5 años; la vigilancia y tratamiento de estas enfermedades es un componente fundamental para promover la superación de la desnutrición de los niños y niñas.

	SALUD PUBLICA	Código: F-SP-VC33-03
	BOLETIN NUTRICIONAL	Fecha Aprobación: 06/07/11
		Versión: 1
		Página 56 de 61

PREVALENCIA DE ENFERMEDAD DIARREICA AGUDA EN EL TOTAL DE LA POBLACION VALORADA

ENFERMEDAD	NUMERO	PORCENTAJE
EDA	223	1
NO EDA	24.123	99
TOTAL DEPARTAMENTO	24.346	100

Fuente WINSISVAN 2024

Tras los resultados de la prevalencia de las enfermedades infecciosas se identifica que el 1% de la población total presentó EDA, enfermedad que se constituye en un factor para desmejorar la salud y nutrición de la población, ya que incrementa el gasto energético de los niños, disminuyendo la absorción de nutrientes y por ende fomenta la pérdida de peso de los niños y niñas.

4.2. PREVALENCIA DE INFECCION RESRATORIA AGUDA

PREVALENCIA DE ENFERMEDAD RESPIRATORIA AGUDA EN EL TOTAL DE LA POBLACION VALORADA

ENFERMEDAD	NUMERO	PORCENTAJE
IRA	276	1
NO IRA	24.070	99
TOTAL DEPARTAMENTO	24.346	100

Fuente WINSISVAN 2024

Tras los resultados de la prevalencia de las enfermedades infecciosas se identifica que el 1% de la población total presentó IRA, enfermedad que se constituye en un factor para desmejorar la salud y nutrición de la población, ya que incrementa el gasto energético de los niños, disminuyendo la absorción de nutrientes y por ende fomenta la pérdida de peso de los niños y niñas.




4.3. PREVALENCIA DE ANEMIA

La anemia es una afección por la cual **la cifra de hemoglobina está disminuida en los glóbulos rojos**. Estos glóbulos son los que se encargan de suministrar el oxígeno a los tejidos. Esta hemoglobina es la **proteína** rica en **hierro** que le da a la sangre el color rojo y al mismo tiempo permite a los glóbulos rojos transportar el oxígeno de los pulmones al resto del cuerpo.


ENFERMEDAD	NUMERO	PORCENTAJE
ANEMIA	139	1
NO ANEMIA	24.207	99
TOTAL DEPARTAMENTO	24.346	100

Fuente WINSISVAN 2024

	SALUD PUBLICA	Código: F-SP-VC33-03
	BOLETIN NUTRICIONAL	Fecha Aprobación: 06/07/11
		Versión: 1
		Página 57 de 61


5. TOTAL MENORES DE 5 AÑOS Y VALORACIONES POR MUNICIPIO

MUNICIPIO	TOTAL MENORES DE 5 AÑOS	TOTAL VALORACIONES MENORES DE 5 AÑOS
ABREGO	760	797
ARBOLEDAS	155	171
BOCHALEMA	205	296
BUCARASICA	87	111
CACHIRA	106	116
CACOTA	59	75
CHINACOTA	158	195
CHITAGA	43	43
CONVENCION	255	257
CUCUTA	2.116	2.206
CUCUTILLA	75	80
DURANIA	83	98
EL CARMEN	219	223
EL TARRA	734	793
EL ZULIA	124	126
GRAMALOTE	144	175
HACARI	307	330
HERRAN	30	33
LABATECA	36	38
LA ESPERANZA	49	49
LA PLAYA	78	82
LOS PATIOS	541	567
LOURDES	52	55
MUTISCUA	36	40
OCAÑA	1.231	1.380
PAMPLONA	606	815
PAMPLONITA	96	112
PUERTO SANTANDER	156	173
RAGONVALIA	30	35
SALAZAR	33	36
SAN CALIXTO	403	451
SAN CAYETANO	0	0
SANTIAGO	52	57
SARDINATA	673	989
SILOS	31	34
TEORAMA	25	26
TIBU	301	307
TOLEDO	472	602
VILLACARO	116	134
VILLA DEL ROSARIO	1.433	1.547
TOTAL DEPARTAMENTO	12.110	13.654

	SALUD PUBLICA	Código: F-SP-VC33-03
	BOLETIN NUTRICIONAL	Fecha Aprobación: 06/07/11
		Versión: 1
		Página 58 de 61


6. TOTAL NIÑOS Y NIÑAS DE 5 A 12 AÑOS Y VALORACIONES POR MUNICIPIO

MUNICIPIO	TOTAL NIÑOS Y NIÑAS DE 5 A 12 AÑOS	TOTAL VALORACIONES NIÑOS Y NIÑAS DE 5 a 12 AÑOS
ABREGO	76	76
ARBOLEDAS	121	134
BOCHALEMA	215	302
BUCARASICA	81	108
CACHIRÁ	70	80
CÁCOTA	49	57
CHINÁCOTA	89	103
CHITAGÁ	56	57
CONVENCIÓN	25	25
CÚCUTA	1.214	1.264
CUCUTILLA	64	65
DURANIA	54	56
EL CARMEN	36	36
EL TARRA	218	240
EL ZULIA	58	58
GRAMALOTE	116	142
HACARÍ	127	134
HERRÁN	33	36
LA ESPERANZA	98	126
LA PLAYA	50	56
LABATECA	4	4
LOS PATIOS	317	321
LOURDES	38	39
MUTISCUA	78	82
OCAÑA	479	512
PAMPLONA	341	413
PAMPLONITA	58	59
PUERTO SANTANDER	293	308
RAGONVALIA	43	44
SALAZAR	42	45
SAN CALIXTO	170	180
SAN CAYETANO	0	0
SANTIAGO	60	66
SARDINATA	478	647
SILOS	10	10
TEORAMA	15	15
TIBÚ	50	50
TOLEDO	343	384
VILLA CARO	87	94
VILLA DEL ROSARIO	450	491
TOTAL DEPARTAMENTO	6.206	6.919

	SALUD PUBLICA	Código: F-SP-VC33-03
	BOLETIN NUTRICIONAL	Fecha Aprobación: 06/07/11
		Versión: 1
		Página 59 de 61


7. TOTAL ADOLESCENTES DE 13 A 17 AÑOS Y VALORACIONES POR MUNICIPIO

MUNICIPIO	TOTAL ADOLESCENTES DE 13 A 17 AÑOS	TOTAL VALORACIONES ADOLESCENTES DE 13 A 17 AÑOS
ABREGO	0	0
ARBOLEDAS	78	93
BOCHALEMA	191	277
BUCARASICA	42	52
CACHIRÁ	48	60
CÁCOTA	42	45
CHINÁCOTA	81	92
CHITAGÁ	26	26
CONVENCIÓN	0	0
CÚCUTA	648	692
CUCUTILLA	45	48
DURANIA	28	32
EL CARMEN	0	0
EL TARRA	0	0
EL ZULIA	5	5
GRAMALOTE	103	135
HACARÍ	75	83
HERRÁN	15	19
LA ESPERANZA	13	14
LA PLAYA	49	58
LABATECA	0	0
LOS PATIOS	197	200
LOURDES	22	23
MUTISCUA	55	59
OCAÑA	259	284
PAMPLONA	135	167
PAMPLONITA	27	28
PUERTO SANTANDER	83	96
RAGONVALIA	35	35
SALAZAR	29	32
SAN CALIXTO	84	85
SAN CAYETANO	0	0
SANTIAGO	50	59
SARDINATA	308	415
SILOS	5	5
TEORAMA	8	10
TIBÚ	8	8
TOLEDO	253	306
VILLA CARO	48	59
VILLA DEL ROSARIO	152	171
TOTAL DEPARTAMENTO	3.247	3.773

 INSTITUTO DEPARTAMENTAL DE SALUD <small>NORTE DE SANTANDER</small>	SALUD PUBLICA	Código: F-SP-VC33-03
	BOLETIN NUTRICIONAL	Fecha Aprobación: 06/07/11
		Versión: 1
		Página 60 de 61

8. CONCLUSIONES

1. La Prevalencia de Desnutrición Global en menores de 5 años en el Departamento es del 4%; el subgrupo poblacional de 36-47 meses presenta la mayor Prevalencia de Desnutrición Global con un 6%, se identifica que el Género Femenino como Masculino presentan igual Prevalencia de Desnutrición Global con un 4%, mientras que la mayor Prevalencia de Riesgo de Desnutrición Global se presenta en el Género Masculino con un 18%; el Área Urbana como la Rural presentan igual Prevalencia de Desnutrición Global con un 4%; que el municipio de Pamplona presenta la mayor Prevalencia de Desnutrición Global con 10%; mientras el municipio de La Silos presenta la mayor Prevalencia de Riesgo de Desnutrición Global con un 38%.
2. La Prevalencia de Desnutrición Aguda en menores de 5 años en el Departamento es 2%, todos los subgrupos poblacionales, presentan igual Prevalencia de Desnutrición Aguda con un 2%, mientras que el subgrupo de 48-59 meses presenta mayor Prevalencia de Riesgo de Desnutrición Aguda con 11%; se identifica que tanto el Género Femenino como el Masculino presentan igual Prevalencia de Desnutrición Aguda con un 2% e igual Prevalencia de Riesgo de Desnutrición Aguda con un 9%; tanto el Área Rural como el Área Urbana, presentan igual Prevalencia de Desnutrición Aguda con 2% e igual Prevalencia de Riesgo de Desnutrición Aguda con un 9%; en el municipio de Bucarasica, se presenta la mayor Prevalencia de Desnutrición Aguda (8%), seguido de los municipios de El Zulia y Ragonvalia con un 6%.
3. La Prevalencia de Exceso de Peso para la población menor de 5 años en el Departamento es de Obesidad 1% y de Sobrepeso del 4%, mientras el Riesgo de Sobrepeso es del 14%. Se identifica que los municipios de Arboledas, Cácuta, Chinácota y Mutiscua, presentan la mayor Prevalencia de Obesidad con un 3%, Labateca la mayor Prevalencia de Sobrepeso con un 8% y Villa Caro con la mayor Prevalencia de Riesgo de Sobrepeso con un 28%.
4. La Prevalencia de Talla Baja para la Edad o Retraso en Talla en menores de 5 años en el Departamento es 10% y el subgrupo poblacional de 36-47 meses presenta la mayor Prevalencia de Talla Baja para la Edad o Retraso en Talla, con un 14%, el Género Masculino se ve más afectado (11%) que el Femenino (9%) y la mayor Prevalencia de Riesgo de Prevalencia de Talla Baja para la Edad o Retraso en Talla con un 23% en este indicador; en el Área Rural se presenta la mayor Prevalencia de Talla Baja para la Edad o Retraso en Talla con (11%) y el mayor Riesgo de Talla Baja para la Edad, con un (26%); que en el municipio de Silos, se presenta la mayor Prevalencia de Talla Baja para la Edad o Retraso en Talla, con 24%.
5. La Prevalencia de Talla Baja para la Edad o Retraso en Talla en menores de 5 a 12 años en el Departamento es 7% y los subgrupos poblacionales de 72-83 meses, 120-131 meses y 132-144 meses presentan la mayor Prevalencia de Talla Baja para la Edad o Retraso en Talla, con un 8%; tanto el Género Masculino como el Género Femenino, presentan igual Prevalencia de Talla Baja para la Edad o Retraso en Talla, con (7%) e igual Prevalencia de Riesgo de Talla para la Edad, con 22%; el Área Rural presenta mayor Prevalencia de Talla Baja para la Edad o Retraso en Talla con (9%) y la mayor Prevalencia de Riesgo de talla baja con un 24%; en el municipio de Villa Caro, se presenta la mayor Prevalencia de Talla Baja para la Edad o Retraso en Talla con un 22%, seguido de los municipios de El Tarra, Cácuta y Toledo con 13%, 12% y 11% respectivamente.
6. La Prevalencia de Talla Baja para la Edad o Retraso en Talla en menores de 12 a 17 años en el Departamento es 7% y los subgrupos poblacionales de 156-167 meses y 168-179 meses presentan la mayor Prevalencia de Talla Baja para la Edad o Retraso en Talla con un 8%; el Género Masculino se ve más afectado (8%) que el Femenino (6%) en este indicador; en el Área Rural se presenta mayor Prevalencia de Talla Baja para la Edad o Retraso en Talla con un 8% mientras la

	SALUD PUBLICA	Código: F-SP-VC33-03
	BOLETIN NUTRICIONAL	Fecha Aprobación: 06/07/11
		Versión: 1
		Página 61 de 61

Prevalencia en el área Urbana es del 6%; se determina que Cúcuta es el único municipio que ha procesado mayor cantidad de registros y presenta Talla Baja para la Edad o Retraso en Talla del 5%.

7. La Prevalencia de Delgadez, según IMC para la edad (IMC/E) en menores de 5 a 12 años en el Departamento es 4% y los subgrupos poblacionales de 96-107 meses, 120-131 meses y 132-144 meses presentan la mayor Prevalencia de Delgadez con un 5%; el Género Femenino, presenta la mayor Prevalencia de Delgadez con 4%; que tanto en el Área Urbana como en el Área Rural se presenta igual Prevalencia de Delgadez con un 4%; se identifica que el municipio de Santiago presenta la mayor Prevalencia de Delgadez con un 12%, seguido del municipio de Salazar con un 9%.
8. La Prevalencia de Exceso de Peso para la población menor de 5 a 12 años en el Departamento es de Obesidad 6% y de Sobrepeso del 13%, mientras el Riesgo de Sobrepeso es del 0,1%; se identifica que los municipios de Chitagá y Pamplona, presentan la mayor Prevalencia de Obesidad con un 11%, los municipios de Cúcutilla y Durania, presentan la mayor Prevalencia de Sobrepeso con 25%; La mayor Prevalencia de Riesgo de Sobrepeso, se presentan en los municipios de La Playa con 2%, Bucarasica y San Calixto con 1%, El Tarra y Villa del Rosario con 0,4%, Puerto Santander y Toledo con 0,3% y Ocaña con 0,2%.
9. La Prevalencia de Delgadez, según IMC para la edad (IMC/E) en menores de 12 a 17 años en el Departamento es 5% y el subgrupo poblacional de 145-155 meses, presenta la mayor Prevalencia de Delgadez con un 7%; el Género Masculino presenta mayor Prevalencia de Delgadez con un 9%, y en el Género Femenino un 3%; el Área Rural presenta mayor Prevalencia de Delgadez con 6%, que el Área Urbana con 5%; se determina que Cúcuta, es el único municipio que ha procesado mayor cantidad de registros y presenta Prevalencia de Delgadez, según IMC del 6%.
10. La Prevalencia de Exceso de Peso para la población menor de 12 a 17 años en el Departamento es de Obesidad 4%, Sobrepeso 15% y Riesgo de Sobrepeso 0%. Cúcuta es el único municipio que ha procesado mayor cantidad de registros y presenta Prevalencia de Obesidad de 4%, Prevalencia de Sobrepeso de 16% y Prevalencia de Riesgo de Sobrepeso de 0%.
11. La Media de Duración de Lactancia Materna Exclusiva para el total del Departamento es de 2,2 meses.
12. La Media de Duración de Lactancia Materna Continua para el total del Departamento es de 6,7 meses.
13. Para el total de población valorada se determina que la Prevalencia de EDA es 1% e IRA 1%.
14. Para el total de población valorada, se determina que la Prevalencia de Anemia es 1%.

Proyectado por: Mery Santos Mariño, P.E. Nutrición- SAN
Elaborado por: Elizabeth Torrado Yáñez, Contratista