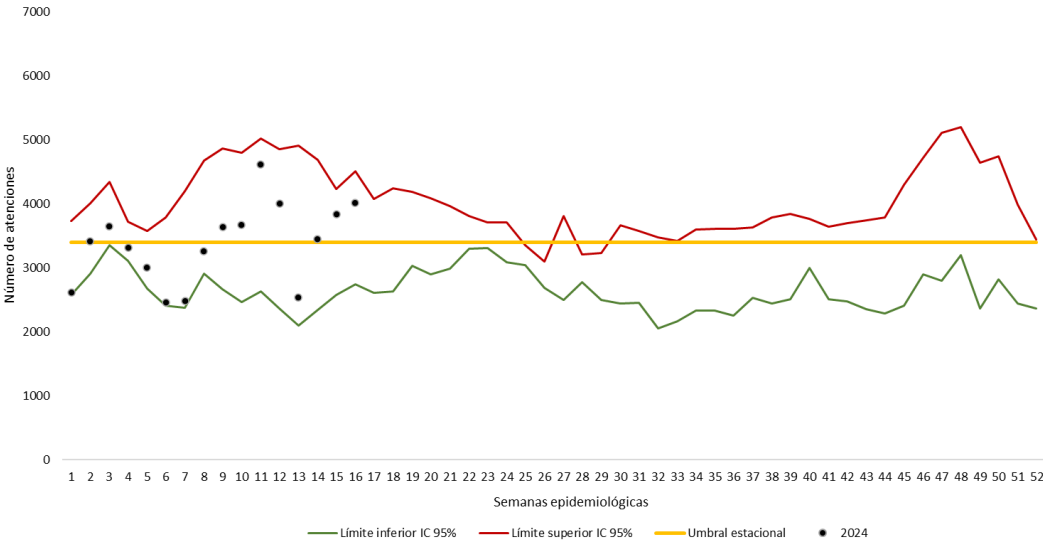


**Consultas externas y
urgencias por IRA**

53.976 atenciones

1. Canal endémico de consultas externas y urgencias por IRA, período epidemiológico IV, Norte de Santander, 2024



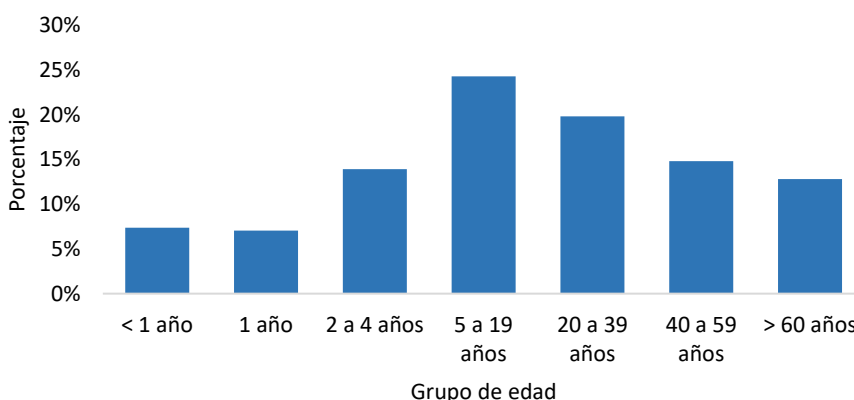
Variación porcentual

| Año | Atenciones | Variación |
|------|------------|-----------|
| 2017 | 72518 | ↓ -25,6 |
| 2018 | 59711 | ↓ -9,6 |
| 2019 | 60271 | ↓ -10,4 |
| 2021 | 39688 | ↑ 36,0 |
| 2022 | 50996 | ↑ 5,8 |
| 2023 | 62353 | ↓ -13,4 |
| 2024 | 53976 | |

2. Indicador de proporción de atenciones por IRA consultas externas y urgencias sobre total de atenciones por todas las causas, período epidemiológico IV Norte de Santander, 2024

| Municipio | Consultas externas y urgencias por IRA/ Total de consultas externas y urgencias por todas las causas *100 | Municipio | Consultas externas y urgencias por IRA/ Total de consultas externas y urgencias por todas las causas *100 |
|--------------|---|-------------------|---|
| El Zulia | 65,51 | Santiago | 3,60 |
| Tibu | 11,30 | Abrego | 3,38 |
| Toledo | 8,73 | Cachira | 3,15 |
| San Cayetano | 8,53 | Hacari | 3,06 |
| Pamplona | 8,10 | Puerto Santander | 3,05 |
| Mutiscua | 8,02 | La Playa | 2,60 |
| Cucutilla | 6,61 | Silos | 2,55 |
| Chitaga | 6,37 | Villa Del Rosario | 2,46 |
| Salazar | 6,19 | Gramalote | 2,25 |
| Durania | 5,50 | Los Patios | 2,18 |
| La Esperanza | 5,18 | Ragonvalia | 1,65 |
| Bochalema | 4,99 | Convencion | 1,50 |
| Pamplonita | 4,75 | San Calixto | 1,43 |
| Ocaña | 4,63 | El Carmen | 1,42 |
| Cacota | 4,42 | Villa Caro | 0,99 |
| Lourdes | 4,12 | Arboledas | 0,85 |
| Cucuta | 4,07 | El Tarra | 0,60 |
| Teorama | 3,99 | Labateca | 0,55 |
| Sardinata | 3,87 | Bucarasica | 0,00 |
| Chinacota | 3,72 | Herran | 0,00 |

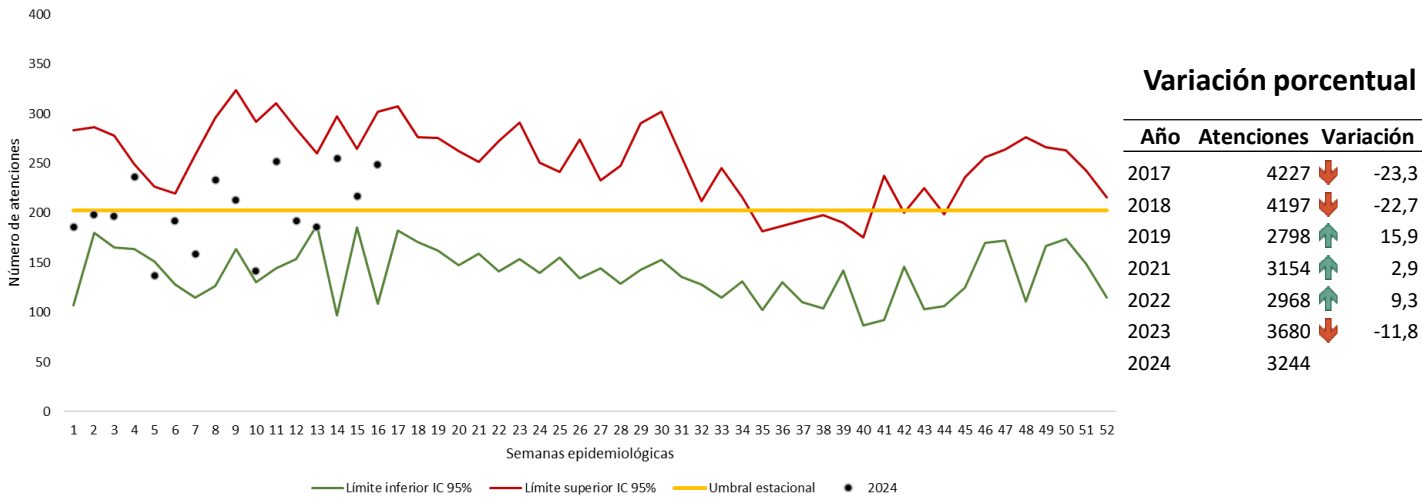
3. Distribución de los grupos de edad en las atenciones por IRA en consultas externas y urgencias, período epidemiológico IV, Norte de Santander, 2024



Hospitalizaciones por IRA en sala general

3.244 atenciones

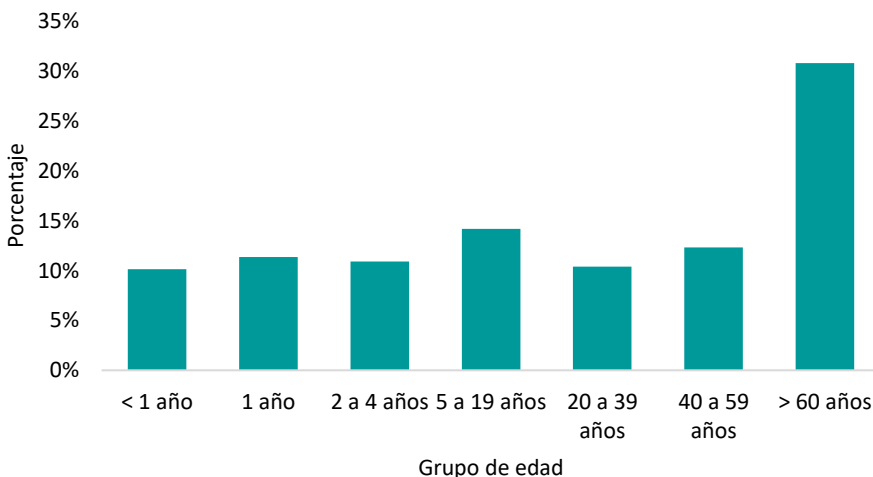
4. Canal endémico de hospitalización en sala general por IRA, período epidemiológico IV, Norte de Santander, 2024



5. Indicador de proporción de atenciones por IRA en hospitalización en sala general sobre total de atenciones por todas las causas, período epidemiológico IV, Norte de Santander, 2024

| Municipio | Hospitalizaciones por IRAG en sala general/ Total de hospitalizaciones por todas las causas *100 |
|------------|--|
| Los Patios | 36,72 |
| Ocaña | 12,11 |
| Cucuta | 8,48 |
| Pamplona | 6,88 |

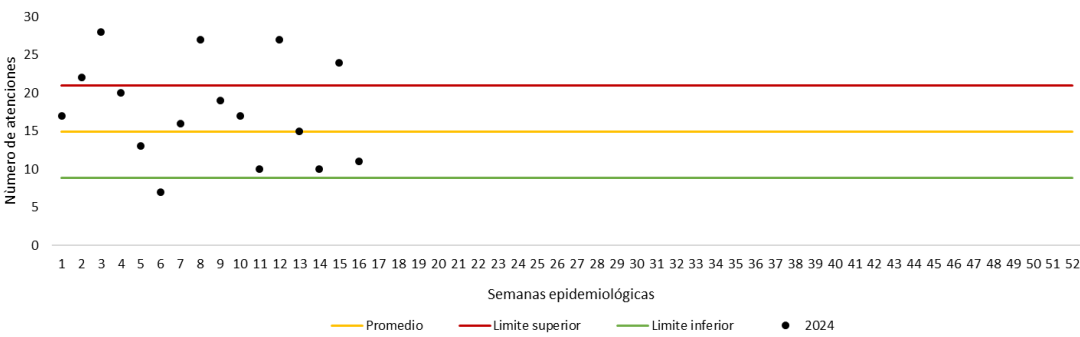
6. Distribución de los grupos de edad en las atenciones por IRA en hospitalización en sala general, período epidemiológico IV, Norte de Santander, 2024



Hospitalizaciones por IRA en UCI

283 atenciones

7. Gráfico de control de hospitalización en UCI por IRA, período epidemiológico IV, Norte de Santander, 2023-2024



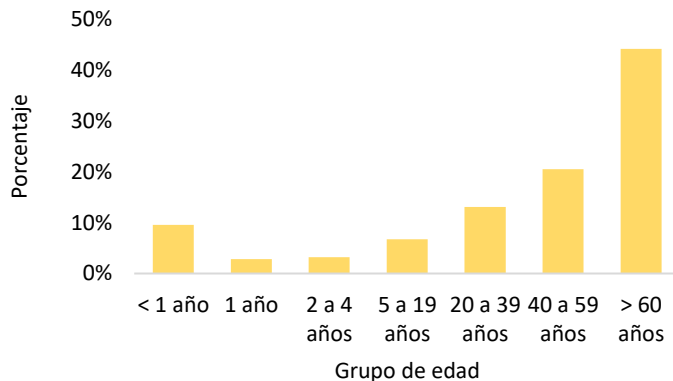
Variación porcentual

| Año | Atenciones | Variación |
|------|------------|-----------|
| 2023 | 308 | ↓ -8,1 |
| 2024 | 283 | |

8. Indicador de proporción de atenciones por IRA en UCI sobre total de atenciones por todas las causas, período epidemiológico IV, Norte de Santander, 2024

| Municipio | Hospitalizaciones por IRAG en UCI/ Total de hospitalizaciones en UCI por todas las causas *100 |
|-----------|--|
| Ocaña | 36,14 |
| Pamplona | 20,62 |
| Cucuta | 9,90 |

9. Distribución de los grupos de edad en las atenciones por IRA en UCI, período epidemiológico IV, Norte de Santander, 2024



Ficha técnica

Para validar la información de la morbilidad por IRA se eliminaron los registros repetidos considerándose estos como el registro coincidente para una UPGD notificadora con los mismos valores en semana epidemiológica, código de prestador, código de subíndice y código de municipio. Así mismo se verificaron los valores extremos registrados en el total de atenciones por IRA o todas las causas en cada uno de los servicios

Los canales endémicos se realizaron con la metodología de Bortman con los datos de la morbilidad por infección respiratoria aguda mediante el cálculo de la media geométrica de los años 2017 a 2023 y el intervalo de confianza. Se excluyó el 2020 por ser un año con comportamiento atípico. Para las hospitalizaciones por IRA en UCI se construyó el gráfico de control mediante el cálculo del promedio y la desviación estándar de 2023, estableciéndose los límites de control superior e inferior.

De acuerdo con los indicadores para la vigilancia de IRA, se tiene en cuenta la proporción de consultas externas, urgencias, hospitalizaciones en sala general y UCI por IRA, se toma como numerador el número de atenciones por IRA para cada uno de los servicios y el denominador es el total de atenciones por todas las causas para cada servicio. Para los grupos de edad se calculó el porcentaje de consultas externas, urgencias, hospitalizaciones en sala general y UCI IRA.