

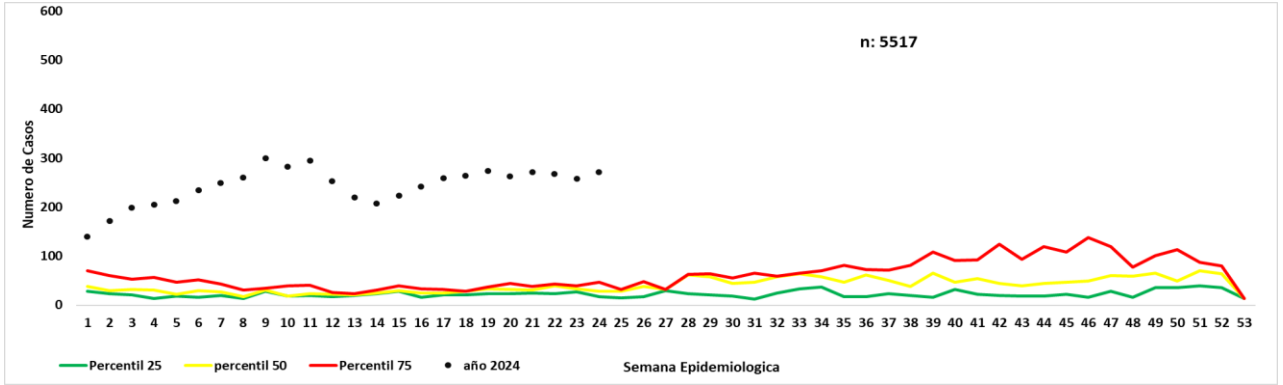


N° de casos Notificados **5517**

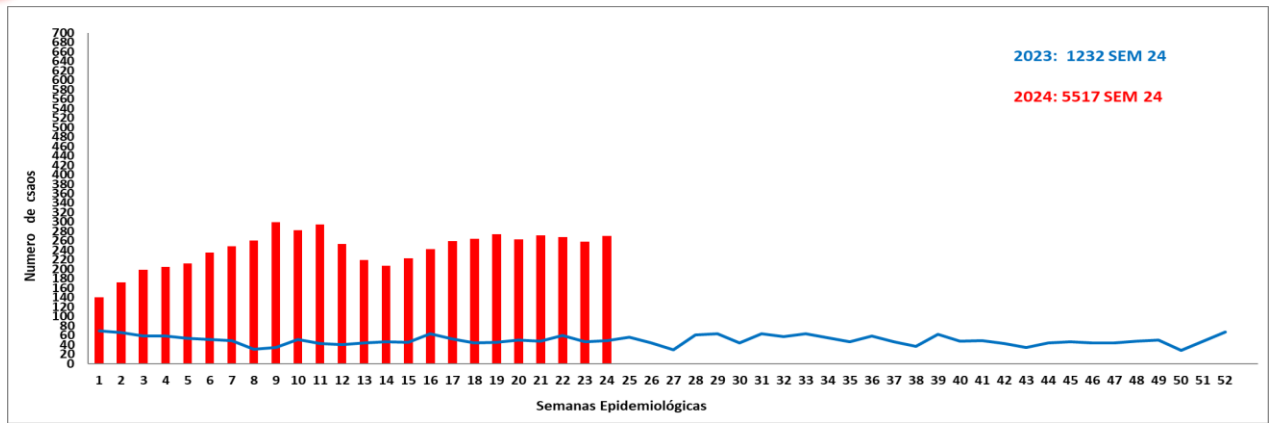


- 1,44% (80) • Dengue grave
- 40,82% (2264) • Dengue con signos de alarma
- 57,64% (3173) • Dengue sin signos de alarma

1. Canal endémico de Dengue, Norte de Santander a semana epidemiológica 24 de 2024

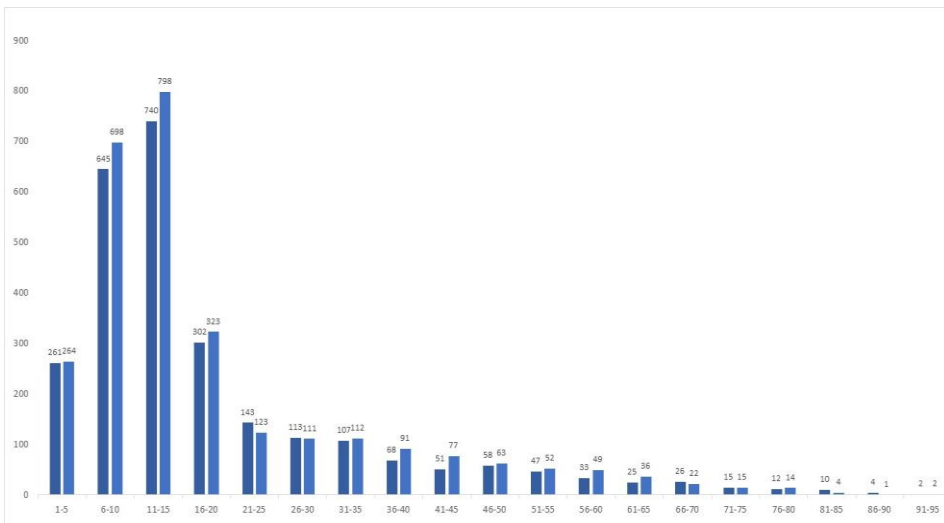


2. Notificación de casos de Dengue, Norte de Santander 2023 – 2024



3. Características sociales y demográficas Dengue, Norte de Santander a semana epidemiológica 24 de 2024

▣ Grupo de edad



**Masculino**  
51,7%  
2.841 Casos

**Femenino**  
48,25 %  
2.676 Casos

**Gestante**  
0,3 %  
19 Casos

▣ Área procedencia

**90%**

Cabecera Municipal  
4992 casos

**5,28%**

Centro Poblado  
293 casos

**4,71%**

Rural Dispersa  
261 casos

4.

## Porcentaje de casos según afiliación al SGSSS, Norte de Santander a Semana Epidemiológica 24 de 2024

Afiliación	Dengue	%	Dengue Grave	%	Total Casos	%
Subsidiado	3122	57.42	63	78.75	3185	57.73
Contributivo	2127	39.12	17	21.25	2144	38.86
Excepcion	18	0.33			18	0.33
No Asegurado	145	2.67			145	2.63
Especial	18	0.33			18	0.33
Indeterminado	7	0.13			7	0.13
<b>Total</b>	<b>5437</b>	<b>100</b>	<b>80</b>	<b>100</b>	<b>5517</b>	<b>100</b>

5.

## Casos según EAPB de afiliación, Norte de Santander a semana epidemiológica 24 de 2024

EAPB	Dengue Sin Signos de Alarma	Dengue Con Signos de Alarma	Dengue Grave	Total Casos	%
Nueva EPS	1877	1236	63	3176	57.57
Sanitas EPS	1221	623	17	1861	33.73
Coosalud EPS	203	103		306	5.55
Coomfaoriente	97	52		149	2.70
Compensar EPS	14	4		18	0.33
Saalud Total EPS	2	5		7	0.13

6.

## Incidencia de dengue y dengue grave por procedencia del caso. Tasa por 100.000 habitantes, Norte de Santander a semana epidemiológica 24 de 2024

Municipios	Dengue Sin Signos de Alarma	Dengue Con Signos de Alarma	Dengue Grave	Mortalidad Por Dengue	Tota Casos	Proyeccion Poblacion Dane 2024	Incidencia Dengue (Casos x 100,000 Hab.)
Cucuta	1579	1217	39	5	2840	812176	2.108
Villa Del Rosario	396	201	9		606	116221	0.450
Los Patios	314	211	4	1	530	103733	0.393
Ocaña	212	113	7		332	135344	0.246
Tibu	113	47	5		165	62151	0.122
Abrego	78	71	3		152	35936	0.113
El Zulia	63	45	1		109	30816	0.081
Sardinata	38	48			86	28989	0.064
El Carmen	27	39			66	15080	0.049
Chinacota	35	36	1		72	19845	0.053
Bochalema	29	14			43	9385	0.032
Durania	29	15	1		45	5197	0.033
El Tarra	26	54	1		81	23521	0.060
Cachira	24	5			29	12500	0.022
San Cayetano	24	13	1		38	8102	0.028
La Esperanza	23	26			49	13144	0.036
Salazar	21	4			25	11664	0.019
Puerto Santander	13	22	2		37	9913	0.027
Convencion	12	25			37	21175	0.027
Santiago	12	1	1		14	3861	0.010
Arboledas	11	7			18	11028	0.013
Toledo	11	18			29	17714	0.022
Lourdes	10	2			12	4537	0.009
Hacari	8	8			16	11559	0.012
Bucarasica	6	2			8	7263	0.006
Ragonvalia	6	2			8	6751	0.006
Labateca	5	5			10	7189	0.007
San Calixto	4	7			11	14496	0.008
Teorama	4	17	4		25	18731	0.019
La Playa	3	1			4	8741	0.003
Pamplonita	2	5	1		8	6239	0.006
Villa Caro	2	1			3	5727	0.002
Cacota	1				1	3181	0.001
Cucutilla	1	1			2	9280	0.001
Gramalote	1	1			2	8346	0.001
Herran	1				1	7841	0.001
Pamplona	1	2			3	56894	0.002
<b>Norte de Santander</b>	<b>3145</b>	<b>2286</b>	<b>80</b>	<b>6</b>	<b>5517</b>	<b>1.684.270</b>	<b>4.09</b>

**7. Indicadores Dengue, Norte de Santander a semana epidemiológica 24 de 2024**

**C  
C  
a  
o  
n  
s  
o  
f  
i  
r  
m  
a  
d  
o  
s**



**56,1%**  
Dengue Sin  
Signos de alarma  
(2198/3145)

**85,6%**  
Dengue con  
Signos de alarma  
(2172/2286)

**47,8%**  
Dengue Grave  
(47/80)

**H  
o  
s  
p  
i  
t  
a  
l  
i  
z  
a  
c  
i  
ó  
n**



**8,9%**  
Dengue Sin  
Signos de alarma  
(117/3145)

**88,1%**  
Dengue con  
Signos de alarma  
(2087/2286)

**100%**  
Dengue Grave  
(80/80)

**Mortalidad Por Dengue**



**2 Casos Notificados**  
**6 casos confirmados**  
**0 casos descartados**  
**6 casos en estudio**

**0,10%**

**Letalidad  
Por Dengue**  
(6/5517\*100)

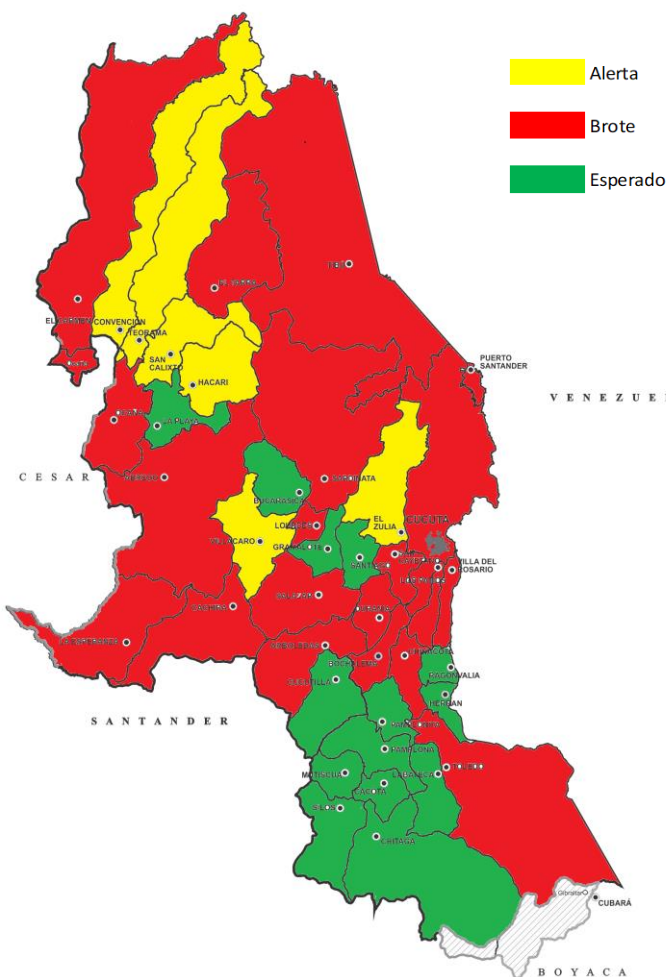
**0,36%**

**Tasa  
Mortalidad  
X 100.000 hab**

**8. Comportamientos inusuales dengue, Norte de Santander a semana epidemiológica 24 de 2024**

Situación Municipios - Definición y Nivel Brote SE 24

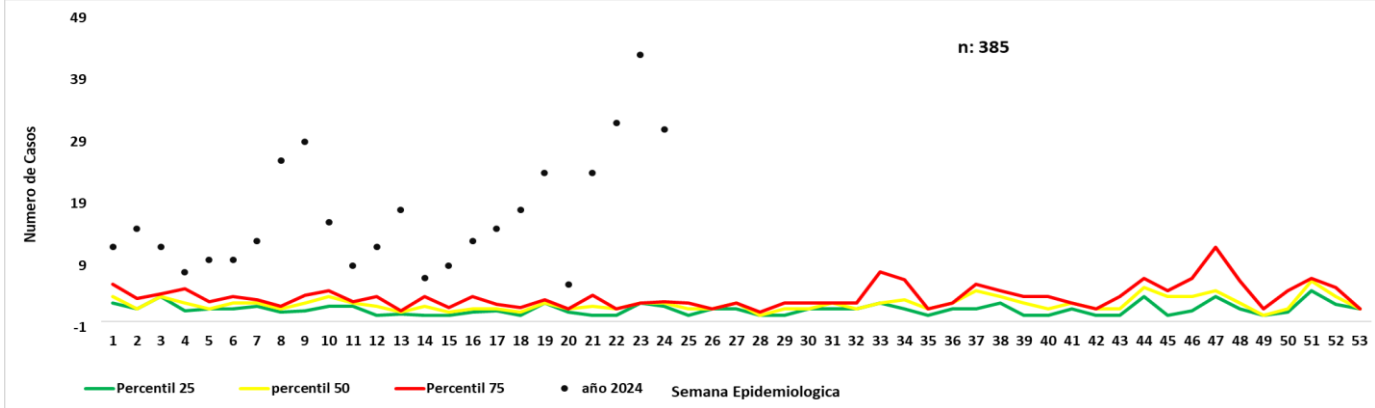
Municipios	Situación	Tipo de Municipio	Nivel Brote
Convención	Alerta	Alta Transmision	Tipo I
El Zulia	Alerta	Alta Transmision	Tipo I
Hacarí	Alerta	Mediana Transmision	Tipo I
San Calixto	Alerta	Baja Transmision	Tipo I
Teorama	Alerta	Mediana Transmision	Tipo I
Villa Caro	Alerta	Baja Transmision	Tipo I
Ábrego	Brote	Alta Transmision	Tipo I
Arboledas	Brote	Baja Transmision	Tipo I
Bochalema	Brote	Mediana Transmision	Tipo I
Cáchira	Brote	Baja Transmision	Tipo I
Durania	Brote	Baja Transmision	Tipo I
El Carmen	Brote	Mediana Transmision	Tipo I
La Esperanza	Brote	Mediana Transmision	Tipo I
Lourdes	Brote	Baja Transmision	Tipo I
Puerto Santander	Brote	Mediana Transmision	Tipo I
Salazar	Brote	Baja Transmision	Tipo I
San Cayetano	Brote	Baja Transmision	Tipo I
Sardinata	Brote	Mediana Transmision	Tipo I
Toledo	Brote	Baja Transmision	Tipo I
Chinácota	Brote	Mediana Transmision	Tipo II
Cucuta	Brote	Muy Alta Transmision	Tipo II
El Tarra	Brote	Mediana Transmision	Tipo II
Los Patios	Brote	Muy Alta Transmision	Tipo II
Ocaña	Brote	Muy Alta Transmision	Tipo II
Tibú	Brote	Alta Transmision	Tipo II
Villa del Rosario	Brote	Muy Alta Transmision	Tipo II
Bucarasica	Esperado	Baja Transmision	
Cácota	Esperado	Sin Riesgo	
Chitaga	Esperado	Sin Riesgo	
Cucutilla	Esperado	Baja Transmision	
Gramalote	Esperado	Baja Transmision	
Herran	Esperado	Baja Transmision	
La Playa	Esperado	Baja Transmision	
Labateca	Esperado	Baja Transmision	
Mutiscua	Esperado	Sin Riesgo	
Pamplona	Esperado	Sin Riesgo	
Pamplonita	Esperado	Baja Transmision	
Ragonvalia	Esperado	Baja Transmision	
Santiago	Esperado	Baja Transmision	
Silos	Esperado	Sin Riesgo	



9.

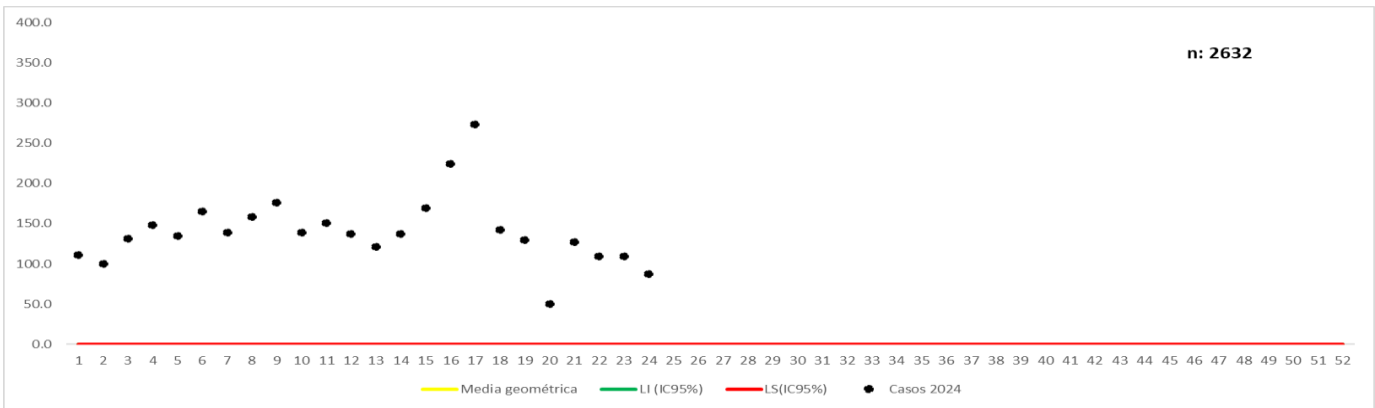
Mediante el análisis que el Instituto Departamental de Salud realiza a la información de los eventos de interés en salud pública notificados al Sivigila, con corte a la semana epidemiológica 24 de 2024, se ha identificado unos municipios se encuentran con un incremento significativo de casos de Dengue y situación de broten lo corrido del año como se observa en el canal endémico (años 2020 al 2024 EXCEPTUANDO EL 2019). Informamos este comportamiento, para que sean implementadas las acciones de salud pública necesarias para la prevención y control oportuno de los casos que se presentan en su territorio.

## Canal endémico de dengue, Municipio de Ocaña a semana epidemiológico 24 de 2024



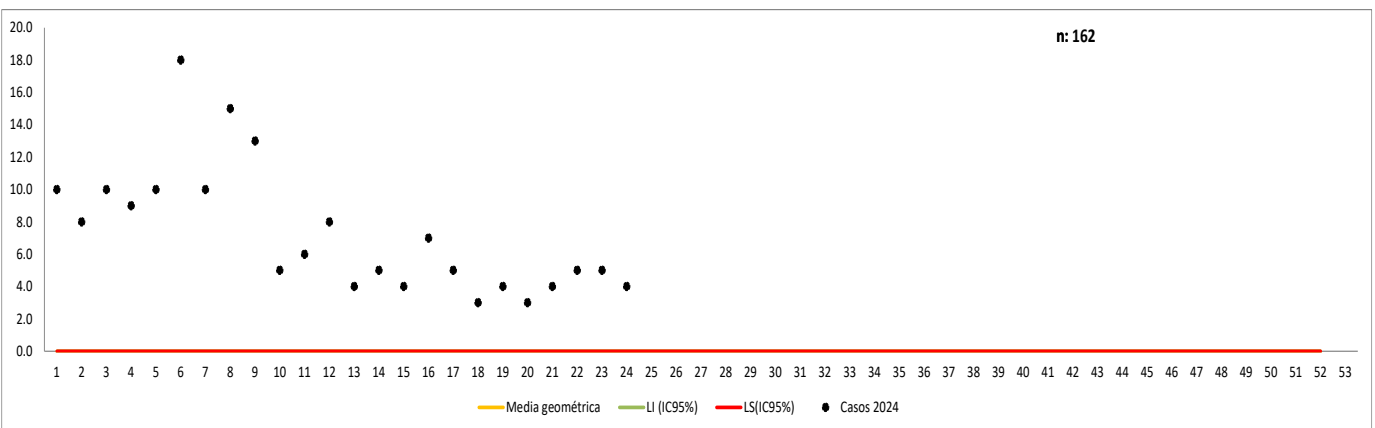
Nota: Situación de brote tipo II

## Canal endémico de Dengue, Municipio de Cúcuta a semana epidemiológico 24 de 2024



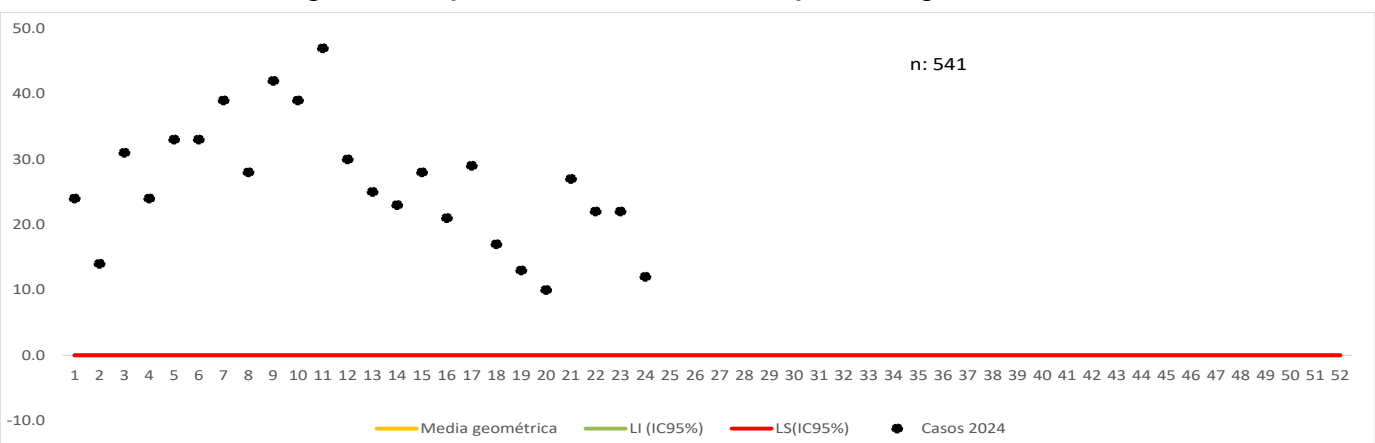
Nota: Situación de brote tipo II

## Canal endémico de dengue, Municipio de Abrego semana epidemiológico 24 de 2024



Nota: Situación de brote tipo II

## Canal endémico de dengue, Municipio de Los Patios semana epidemiológico 24 de 2024



Nota: Situación de brote tipo II

**10. Casos dengue procedentes de otro Departamento o del Exterior.**

Procedencias	Casos	%
Cesar	24	42.11
Santander	12	21.05
Antioquia	3	5.26
Arauca	3	5.26
Bolivar	3	5.26
Cundinamarca	3	5.26
Atlantico	2	3.51
Choco	2	3.51
Cordoba	1	1.75
Putumayo	1	1.75
Sucre	1	1.75
Tolima	1	1.75
Valle del Cauca	1	1.75
<b>Total</b>	<b>57</b>	<b>100</b>

**11. Procedencia casos probable mortalidad por dengue.**

Municipio	Probables	Confirmado	Descartado	Total
Cucuta		5		5
Los Patios		1		1
<b>Norte de Santander</b>	<b>0</b>	<b>6</b>	<b>0</b>	<b>6</b>

**Ficha técnica**

El informe presentado es de tipo descriptivo ,la Fuente de información utilizada fue el Sistema de información del instituto departamental de salud, Sivigila individual, de los casos notificados de dengue, códigos 210 (dengue), 220 (dengue grave), 580 (mortalidad por dengue) de la semana epidemiológica 24 del 2024. Se realizo la depuración de los datos para generar un análisis de frecuencias de las variables de tiempo, persona y lugar contenidas en la ficha de notificación tanto datos básicos como complementarios; así como de tendencia de casos.

Notificación de casos: Se presentan las frecuencias relativas y absolutas del registro de casos probables y confirmados de dengue (sin signos y con signos de alarma),dengue grave que no se presentaron. Se presenta el comparativo de la notificación año 2023 y 2024. El canal endémico se realizó por la metodología de medianas.

**Comportamientos inusuales:** Este análisis se realizó mediante la detección de aberraciones comparando el comportamiento observado en relación con el comportamiento histórico (años 2020 - 2024 exceptuando el año 2019).

Análisis:  
 Incremento: notificación de casos significativamente superior frente a lo esperado ( $p < 0,05$ ).  
 Decremento: notificación de casos significativamente inferior frente a lo esperado ( $p < 0,05$ )  
 Estable: No se presentaron incrementos o decrementos estadísticamente significativos o simplemente no se notificaron casos.

**Indicadores de Vigilancia:**

Este análisis se realizo conforme a lo contemplado en el Protocolo de Vigilancia en Salud Pública del evento, así:

- Incidencia:** (total casos nuevos notificados confirmados mas probables)/ población a riesgo\*100.000
- Letalidad:** (numero de muertes atribuibles al evento/ total de casos notificados de dengue grave)x100

*Por municipio y UPGD notificadora*

- Porcentaje de confirmación:** (número de casos confirmados/ número total de casos notificados)x100
- Porcentaje de hospitalización:** (numero de casos registrados como hospitalizados /total casos notificados)x100

*La población a riesgo de dengue utilizada para la construcción de los indicadores es tomada de las proyecciones de población 2024-2027 DANE.*

*La información es notificada semanalmente por las UPGD.*



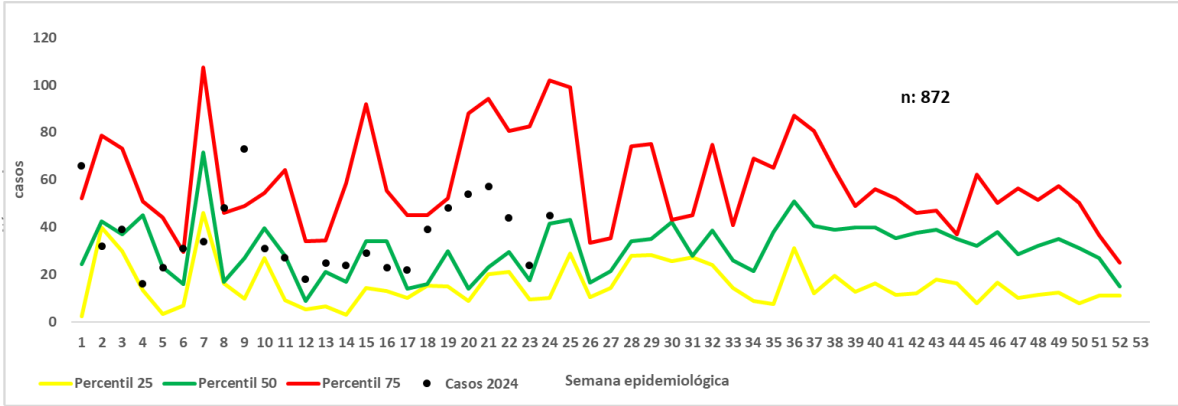
N° de casos Notificados **872**



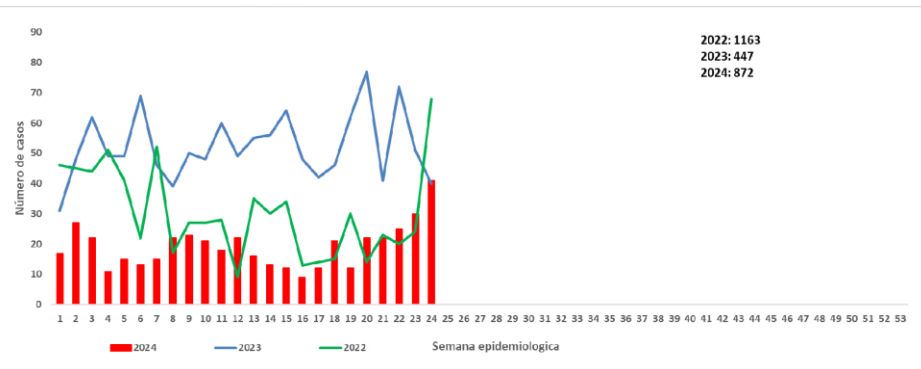
2,8% (28)

• Complicadas

**1. Comportamiento de la notificación de Malaria, Norte de Santander a semana epidemiológica 24 del 2024**  
Canal endémico de malaria, Norte de Santander a semana epidemiológica 24 del 2024



**Casos notificados de malaria, Norte de Santander a semana epidemiológica 24 del 2024**



**3. Indicadores**

**Índice parasitario anual (IPA)**

0,84  
x 1.000 habitantes

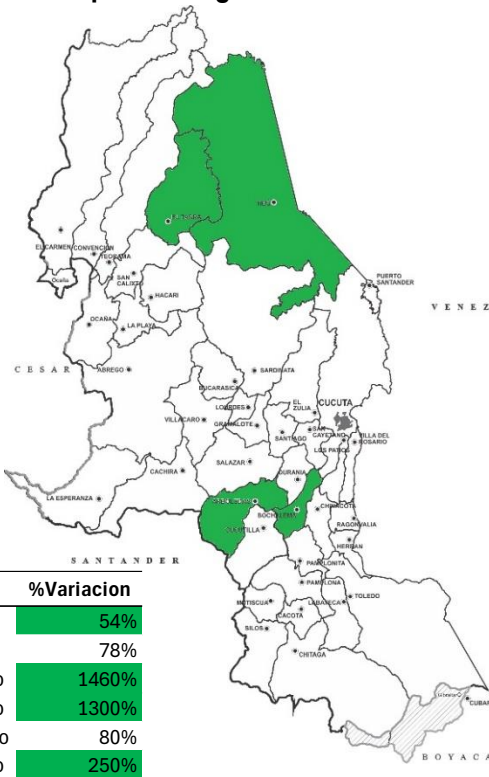
**Tasa de mortalidad**

0%

**Letalidad**

0%

**2. Comportamientos inusuales de malaria, Norte de Santander a semana epidemiológica 24 del 2024**

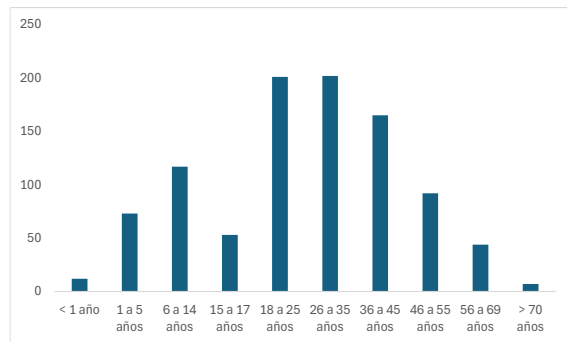


**Casos notificados de malaria según tipo de especie, Norte de Santander a semana epidemiológico 24 del 2024**

Especie Infectante	Total Casos	%
P. Vivax	867	99,43
P. Falciparum	4	0,00005
Infeccion Mixta	1	0,11

**4.**

**Características sociales y demográficas de Malaria, Norte de Santander a semana epidemiológica 24 del 2024**



<b>Masculino</b> 76,83% 670 Casos	<b>Femenino</b> 23,17% 202 Casos
<b>Negro mulato</b> 0,2 % 2 Casos	<b>Gestante</b> 0,34 % 3 Casos
<b>Indígena</b> 14,08 % 130 Casos	<b>Hospitalizado</b> 25,34 % 221 Casos

<b>43,58%</b> Rural Dispersa 571 casos	<b>29,48%</b> Centro Poblado 271 casos
--	--

<b>12,39%</b> Cabecera Municipal 111 casos
--

5. Comportamiento de otras variables de interés, Norte de Santander a semana epidemiológica 24 del 2024

	Total Casos	%
Subsidiado	542	62,16
No Asegurado	221	25,34
Contributivo	92	10,55
Excepcion	12	1,38
Especial	3	0,34
Indeterminado	2	0,23
<b>Total General</b>	<b>872</b>	<b>100</b>

5.1 Casos notificados de malaria sintomáticos y asintomáticos Norte de Santander a semana epidemiológica 24 del 2024

Sintomaticos	Total Casos	%
Si	687	78,78
No	185	21,22

6. Indicadores de malaria por municipio de procedencia del caso Norte de Santander a semana epidemiológica 24 del 2024

Municipio	Plasmodium Vivax	Plasmodium Falciparum	Infeccion Mixta	Total Casos	%	Poblacion Riesgo	IPA
Tibu	583	3	1	587	67,32	62151	9,44
Sardinata	130	1	1	132	15,14	17565	7,51
Teorama	82			82	9,40	15526	5,28
El Carmen	14			14	1,61	12424	1,13
Cucuta	10	1		11	1,26	29169	0,38
El Tarra	8			8	0,92	13110	0,61
Convencion	6			6	0,69	12517	0,48
Los Patios	5	1		6	0,69	2485	2,41
El Zulia	4			4	0,46	11778	0,34
Salazar	4			4	0,46	7078	0,57
Hacari	3			3	0,34	9814	0,31
Abrego	2			2	0,23	17010	0,12
Bochalema	2			2	0,23	5821	0,34
San Calixto	2			2	0,23	0	0,00
Toledo	2			2	0,23	0	0,00
Villa Del Rosario	2			2	0,23	3348	0,60
Chitaga	1			1	0,11	0	0,00
Durania	1			1	0,11	2604	0,38
Ocaña	1			1	0,11	13434	0,07
Pamplona	1			1	0,11	0	0,00
Puerto Santander	1			1	0,11	616	1,62
<b>Norte de Santander</b>	<b>864</b>	<b>6</b>	<b>2</b>	<b>872</b>	<b>100</b>	<b>236450</b>	<b>31,600</b>

7. Casos de malaria a semana 20 procedentes de otro Departamento o del exterior.

Otros Departamentos	Total Casos	%
Cordoba	9	30,00
Choco	7	23,33
Bolivar	6	20,00
Antioquia	5	16,67
Valle del Cauca	1	3,33
Boyaca	1	3,33
Risaralda	1	3,33
<b>Total General</b>	<b>30</b>	<b>100</b>

8. Casos de malaria a semana 20 notificados por Nacionalidad.

Pais	Plasmodium Vivax	Plasmodium Falciparum	Infeccion Mixta	Total Casos	%
Colombia	858	12	2	872	97,98
Venezuela	18		2	18	2,02
<b>Total General</b>	<b>876</b>	<b>9</b>	<b>3</b>	<b>890</b>	<b>100</b>

Ficha técnica

**Análisis de comportamientos inusuales:** La información es notificada semanalmente por las UPGD al Instituto departamental de Salud (IDS) a través del Sistema de vigilancia en salud pública (Sivigila). El número de casos puede variar después de que se realicen ajustes en las UPGD.

**Incidencia de Malaria:** Numerador: Número de casos de malaria. Denominador: proyección de población DANE 2024. Coeficiente multiplicador: 1000.

La población utilizada para la construcción de los indicadores es tomada de las proyecciones de población 2024 DANE y de las poblaciones por municipio en situación de riesgo vigentes para cada año, consolidadas por el programa de enfermedades endemo-epidémicas del Ministerio de Salud y Protección Social (MSPS). Para el cálculo de los índices parasitarios anuales (IPA) se usan todos los casos notificados al Sivigila, teniendo en cuenta como numerador el número de casos confirmados de y denominador: población a riesgo estimada para malaria para el departamento Norte de Santander x 1000.

La georreferenciación de los casos se realizó con la razón de la diferencia de incremento y decrementos de los casos 2019 al 2024 y el poisson que es la disminución significativa. Para el canal endémico se realiza por la metodología de medias con el histórico de los 5 años del 2019 a 2024.



N° de casos  
Notificados

**52**

98,07 % (51)

• Leishmaniasis Cutánea

1,92 % (1)

• Leishmaniasis Mucosa

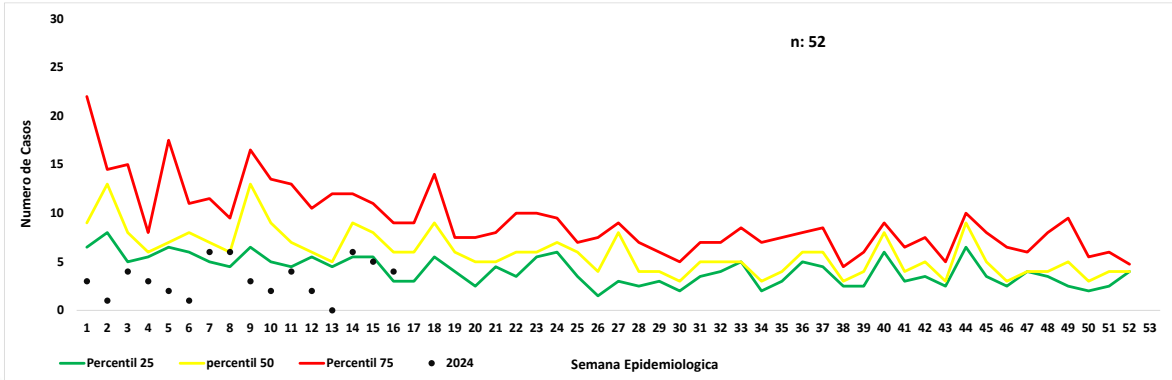
0% (0)

• Leishmaniasis Visceral

1.

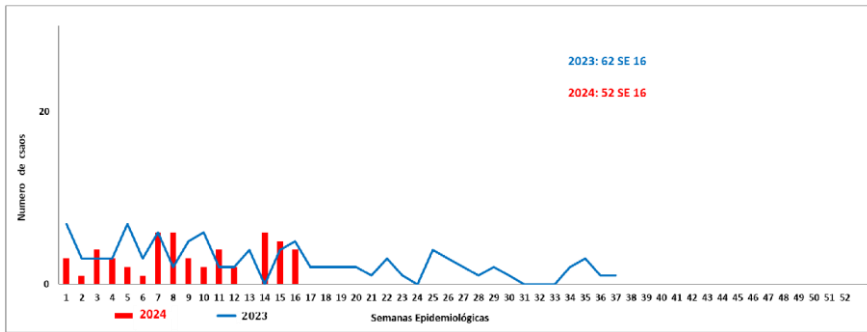
Comportamiento de la notificación de leishmaniasis, Norte de Santander a semana epidemiológico 16 del 2024

Canal endémico de leishmaniasis Norte de Santander a semana epidemiológico 16 del 2024



1.1

Notificación de casos de Leishmaniasis, Norte de Santander, 2023-2024



3.

Indicadores

Índice por 100.000  
hab L. cutanea

3,04 x 100.000  
habitantes

Tasa de  
mortalidad

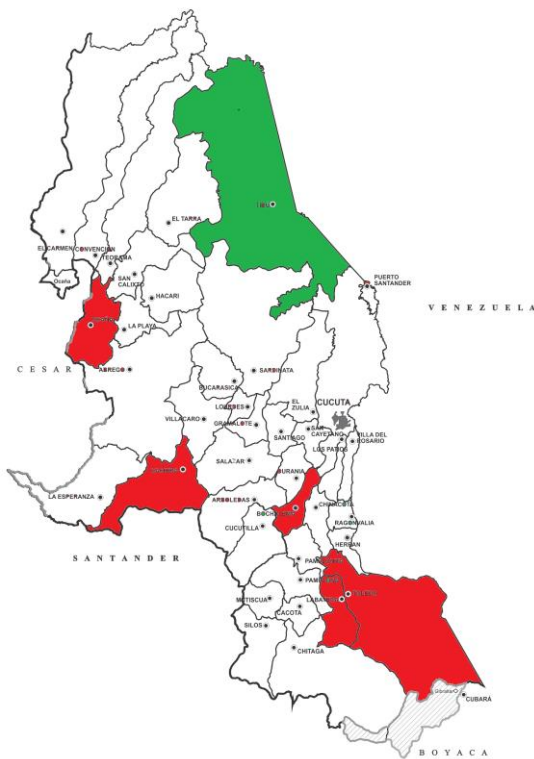
0%

Porcentaje casos  
tratados L. cutánea

9,61 %

2.

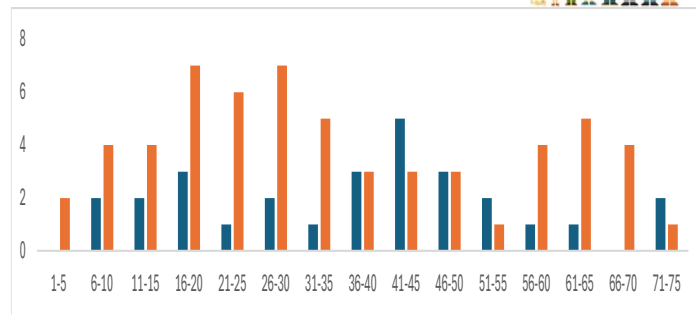
Comportamientos inusuales de leishmaniasis, Norte de Santander a semana epidemiológico 16 del 2024



Municipio	Situacion	% Variacion
Labateca	Incremento	97
Toledo	Incremento	81
Bochalema	Incremento	76
Ocaña	Incremento	65
Cachira	Incremento	56
Abrego	Decremento	-45
Arboledas	Estable	-43
El Zulia	Estable	-42
Tibu	Decremento	40

4.

Características sociales y demográficas de leishmaniasis, Norte de Santander a semana epidemiológico 16 del 2024



Militar

7,69%  
4 casos



Embarazada

0%  
0 casos



hospitalizado

3,84%  
2 casos



Femenino

32,69%  
17 casos



Masculino

67,31%  
35 casos



Agricultor

30,0%  
3 casos



Indígena

0%  
0 casos



Área rural

76,92%  
40 casos



Cabecera municipal

13,46%  
7 casos

Centro poblado

7,69%  
4 casos



6.

Comportamiento de otras variables de interés, Norte de Santander a semana epidemiológico 16 del 2024

Tipo de Afiliación	Leishmaniasis Cutanea	Leishmaniasis Mucosa	Total Casos	%
Subsidiado	43	1	44	84,62
Contributivo	5		5	9,62
Excepcion	3		3	5,77
<b>Total General</b>	<b>51</b>	<b>1</b>	<b>52</b>	<b>100</b>

7.

Incidencia de Leishmaniasis por procedencia del caso. Tasa por 100.000 habitantes, Norte de Santander a semana epidemiológico 16 del 2024

Municipio	Leishmaniasis Cutanea	Leishmaniasis Mucosa	Total Casos	Dane 2024	Tasa X 100.000 hab
Labateca	14		14	7.189	194,74
Toledo	6		6	17.714	33,87
Bochalema	5		5	9.385	53,28
Ocaña	5		5	135.344	3,69
Cachira	4		4	12.500	32,00
Abrego	3		3	35.936	8,35
Arboledas	2		2	11.028	18,14
El Zulia	2		2	30.816	6,49
Tibu	1	1	2	62.151	3,22
Bucarasica	1		1	7.263	13,77
Convencion	1		1	21.175	4,72
Cucuta	1		1	812.176	0,12
El Carmen	1		1	15.080	6,63
Gramalote	1		1	8.346	11,98
Lourdes	1		1	4.537	22,04
Salazar	1		1	11.664	8,57
Sardinata	1		1	28.989	3,45
Villa Del Rosario	1		1	116.221	0,86
<b>Norte de Santander</b>	<b>51</b>	<b>1</b>	<b>52</b>	<b>1.347.514</b>	<b>425,93</b>

8.

Casos de leishmaniasis procedentes de otro Departamento o del exterior semana epidemiológica 16, 2024

Otro Departamento	Total Casos	%
Putumayo	5	35,71
Antioquia	2	14,29
Cesar	2	14,29
Extranjero	2	14,29
Bolivar	1	7,14
Meta	1	7,14
Risaralda	1	7,14
<b>Total General</b>	<b>14</b>	<b>100</b>

#### Ficha técnica

**Análisis de comportamientos inusuales:** La información es notificada semanalmente por las UPGD al Instituto departamental de Salud (IDS) a través del Sistema de vigilancia en salud pública (Sivigila). El número de casos puede variar después de que se realicen ajustes en las UPGD.

**Incidencia de Leishmaniasis:** Numerador: Número de casos de Leishmaniasis. Denominador: proyección de población DANE 2024. Coeficiente multiplicador: 100.000.

La georreferenciación de los casos se realizó con la razón de la diferencia de incremento y decrementos de los casos 2017 al 2024 y el poisson que es la disminución significativa.