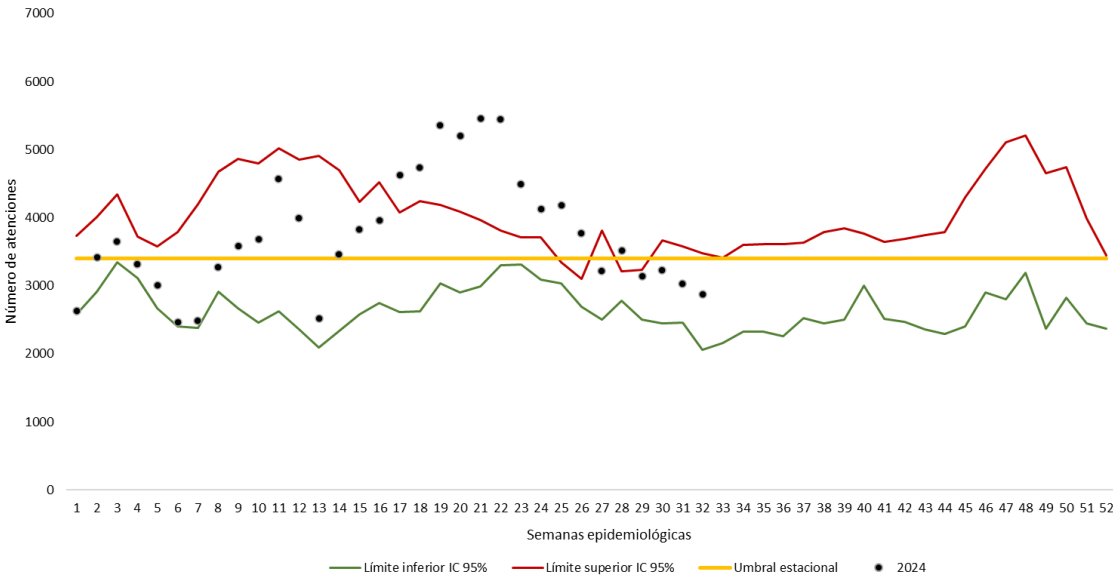


Consultas externas y urgencias por IRA

120.232 atenciones

1.

Canal endémico de consultas externas y urgencias por IRA, período epidemiológico VIII, Norte de Santander, 2024



Variación porcentual

Año	Atenciones	Variación
2017	127767	↓ -5,9
2018	113261	↑ 6,2
2019	112137	↑ 7,2
2021	81518	↑ 47,5
2022	105624	↑ 13,8
2023	119058	↑ 1,0
2024	120232	

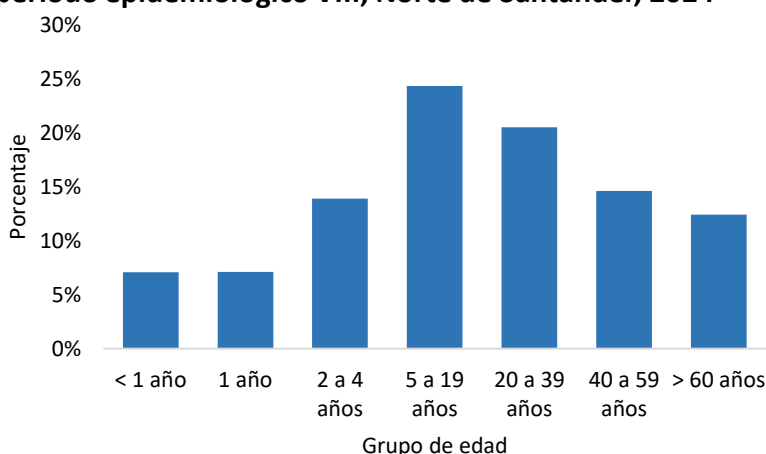
2.

Indicador de proporción de atenciones por IRA consultas externas y urgencias sobre total de atenciones por todas las causas, período epidemiológico VIII, Norte de Santander, 2024

Municipio	Consultas externas y urgencias por IRA/ Total de consultas externas y urgencias por todas las causas *100	Municipio	Consultas externas y urgencias por IRA/ Total de consultas externas y urgencias por todas las causas *100
El Zulia	69,81	Puerto Santander	3,43
Cucutilla	11,78	Cachira	3,35
Toledo	11,04	Gramalote	3,19
Tibu	10,62	Hacari	3,13
Pamplona	9,39	Abrego	3,12
Mutiscua	8,23	Santiago	2,97
San Cayetano	7,61	La Playa	2,95
Sardinata	6,53	Silos	2,75
Chitaga	6,42	Villa Del Rosario	2,74
Lourdes	5,91	Los Patios	2,48
Salazar	5,80	Ragonvalia	2,47
La Esperanza	5,78	Convencion	2,05
Durania	5,77	San Calixto	1,74
Cacota	5,72	Villa Caro	1,68
Pamplonita	5,62	Labateca	1,66
Bochalema	5,53	El Carmen	1,39
Ocaña	5,16	Herran	1,35
Teorama	4,94	El Tarra	1,35
Cucuta	4,37	Arboledas	0,58
Chinacota	4,13	Bucarasica	0,28

3.

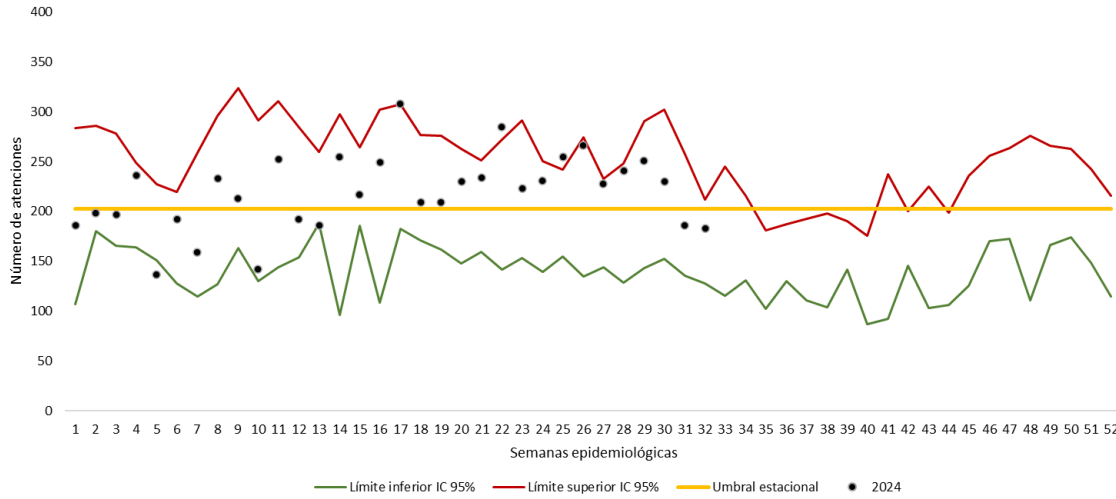
Distribución de los grupos de edad en las atenciones por IRA en consultas externas y urgencias, período epidemiológico VIII, Norte de Santander, 2024



Hospitalizaciones por IRA en sala general

7.013 atenciones

4. Canal endémico de hospitalización en sala general por IRA, período epidemiológico VIII, Norte de Santander, 2024



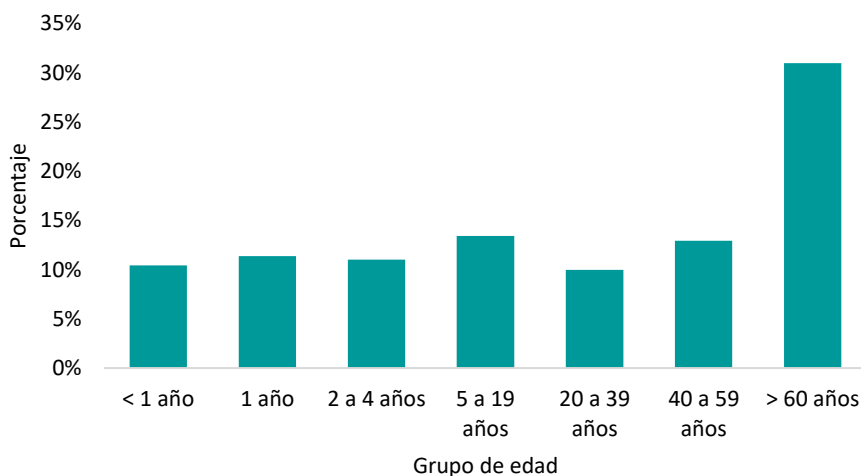
Variación porcentual

Año	Atenciones	Variación
2017	7355	-4,6
2018	8484	-17,3
2019	5269	33,1
2021	6719	4,4
2022	6995	0,3
2023	6667	5,2
2024	7013	

5. Indicador de proporción de atenciones por IRA en hospitalización en sala general sobre total de atenciones por todas las causas, período epidemiológico VIII, Norte de Santander, 2024

Municipio	Hospitalizaciones por IRA en sala general/ Total de hospitalizaciones por todas las causas *100
Los Patios	31,40
Ocaña	13,00
Pamplona	9,00
Cucuta	8,56

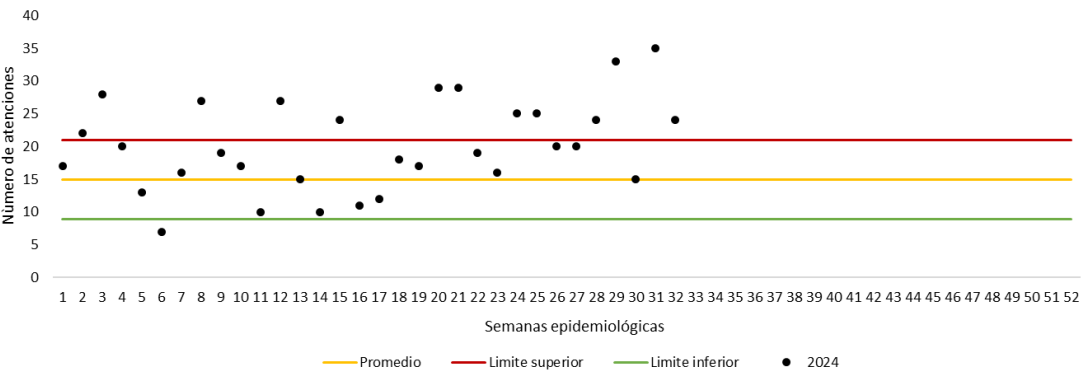
6. Distribución de los grupos de edad en las atenciones por IRA en hospitalización en sala general, período epidemiológico VIII, Norte de Santander, 2024



Hospitalizaciones por IRA en UCI

644 atenciones

7. Gráfico de control de hospitalización en UCI por IRA, período epidemiológico VIII, Norte de Santander, 2023-2024



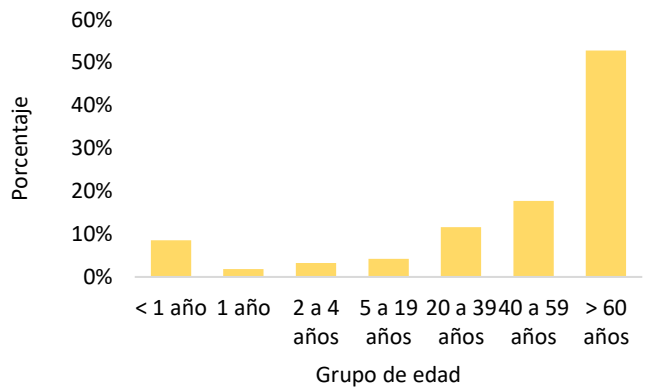
Variación porcentual

Año	Atenciones	Variación
2023	534	↑ 20,6
2024	644	

8. Indicador de proporción de atenciones por IRA en UCI sobre total de atenciones por todas las causas, período epidemiológico VIII, Norte de Santander, 2024

Municipio	Hospitalizaciones por IRA en UCI / Total de hospitalizaciones en UCI por todas las causas *100
Ocaña	41,26
Pamplona	23,66
Cucuta	10,11

9. Distribución de los grupos de edad en las atenciones por IRA en UCI, período epidemiológico VIII, Norte de Santander, 2024



Ficha técnica

Para validar la información de la morbilidad por IRA se eliminaron los registros repetidos considerándose estos como el registro coincidente para una UPGD notificadora con los mismos valores en semana epidemiológica, código de prestador, código de subíndice y código de municipio. Así mismo se verificaron los valores extremos registrados en el total de atenciones por IRA o todas las causas en cada uno de los servicios

Los canales endémicos se realizaron con la metodología de Bortman con los datos de la morbilidad por infección respiratoria aguda mediante el cálculo de la media geométrica de los años 2017 a 2023 y el intervalo de confianza. Se excluyó el 2020 por ser un año con comportamiento atípico. Para las hospitalizaciones por IRA en UCI se construyó el gráfico de control mediante el cálculo del promedio y la desviación estándar de 2023, estableciéndose los límites de control superior e inferior.

De acuerdo con los indicadores para la vigilancia de IRA, se tiene en cuenta la proporción de consultas externas, urgencias, hospitalizaciones en sala general y UCI por IRA, se toma como numerador el número de atenciones por IRA para cada uno de los servicios y el denominador es el total de atenciones por todas las causas para cada servicio. Para los grupos de edad se calculó el porcentaje de consultas externas, urgencias, hospitalizaciones en sala general y UCI IRA.