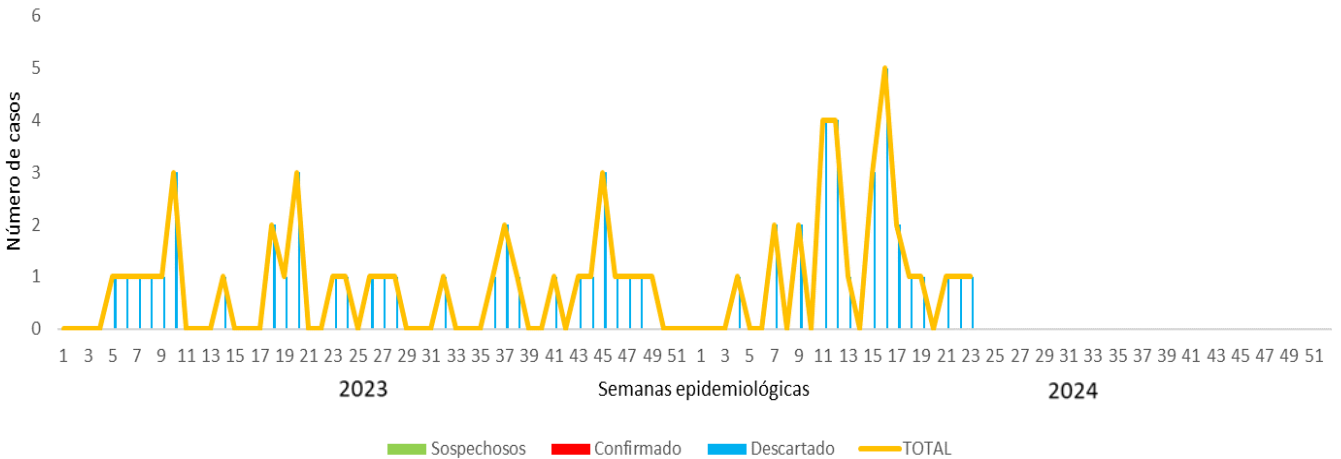


1. Comportamiento de la notificación de casos sospechosos de sarampión, Norte de Santander, semana epidemiológica 1 a 24, Norte de Santander 2024



Fuente Sivigila 2024

2. Indicadores de cumplimiento

Tasa de notificación 1,7

Investigación epidemiológica de campo oportuna 96,6%

Porcentaje de muestra de suero adecuado 76,3

Muestras enviadas oportunamente al laboratorio 56,5%

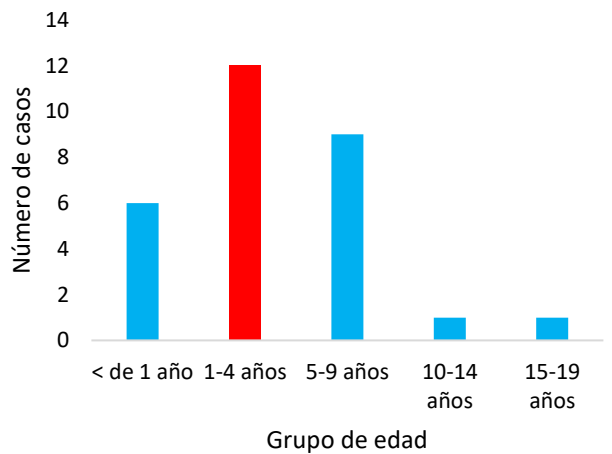
5,4% de 209 UPGD que notifican semanalmente

3. Datos Sociodemográficos



44,8%

55,2%



4. Criterios clínicos

Síntomas	Presente	%
Fiebre	29	100,0
Erupción	29	100,0
Tos	20	69,0
Coriza	15	51,7
Conjuntivitis	4	13,8
Adenopatía	4	13,8
Artralgia	4	13,8

Municipio de procedencia	Casos sospechosos Notificados	Porcentaje de notificación	Confirmados	Descartados
Cúcuta	17	58,6	0	16
Venezuela	5	17,2	0	5
Pamplonita	1	3,4	0	3
Villa del Rosario	3	10,3	0	2
Los Patios	2	6,9	0	2
Ocaña	1	3,4	0	1
Total general	29	100,0	0	29

5.

Notificación por UPGD de casos Sospechosos de Sarampión a semana epidemiológica 1-24, Norte de Santander 2024.

UPGD notificadora	Casos sospechosos Notificados	Porcentaje de notificación	Confirmados	Descartados
Ese Hospital Universitario Erasmo Meoz	10	34,5	0	10
Unidad Prestadora De Salud Norte De Santander	5	17,2	0	5
Centro De Salud Puerto Santander	3	10,3	0	3
Clínica Medico Quirúrgica Sa	2	6,9	0	2
Clínica Santa Ana SA	2	6,9	0	2
Unidad De Urgencias Cúcuta EPS Sanitas	2	6,9	0	2
Ese Hospital Emiro Quintero Cañizares	1	3,4	0	1
Nordvital Calle 8 Cúcuta	1	3,4	0	1
Unidad Básica Comuneros	1	3,4	0	1
E.S.E. Hospital San Juan de Dios de Pamplona	1	3,4	0	1
E.S.E. Hospital Local Jorge Cristo Sahium Villa del R	1	3,4	0	1
Total	29	100	0	29

Fuente Sivigila 2024

6

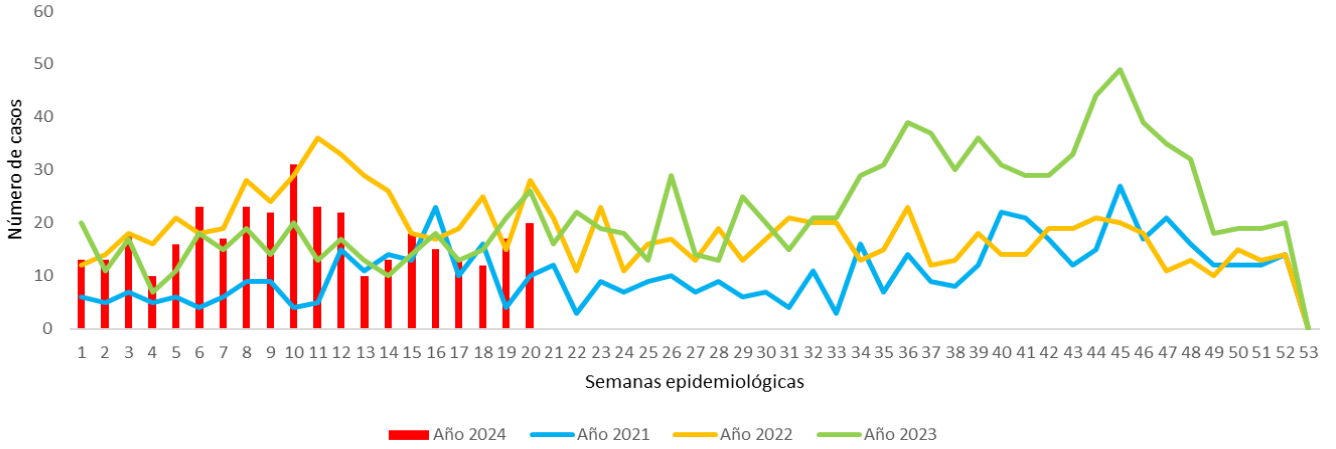
Características de los casos confirmados de sarampión, Norte de Santander, semana epidemiológica 1-24, Norte de Santander 2024

Fuente Sivigila 2024

Ficha técnica

Análisis de comportamientos inusuales: La información es notificada semanalmente por las UPGD al Instituto departamental de Salud (IDS) a través del Sistema de vigilancia en salud pública (Sivigila). El número de casos puede variar después de que se realicen ajustes en las UPGD.

1. Comportamiento de la notificación de casos de Varicela, Norte de Santander, semana epidemiológica 1 a 24, Norte de Santander 2024



Fuente Sivigila 2024

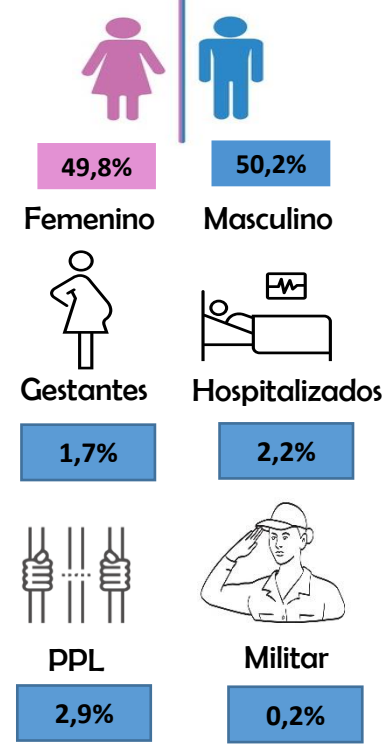
2. Indicadores de cumplimiento

Tasa incidencia en Población General
24,1 * 100000 Habitantes

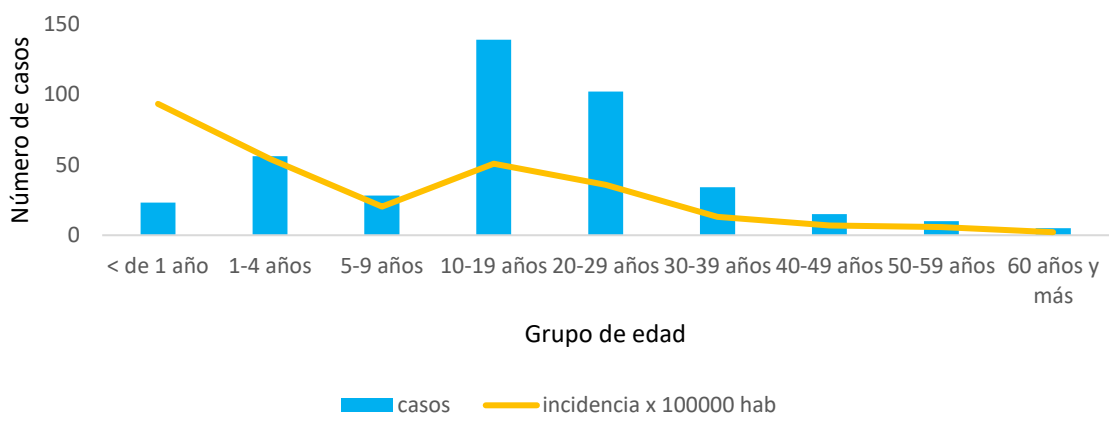
Tasa incidencia en menor de cinco años
61,7 * 100000 menores 5 años

Tasa incidencia en menor de 1 año
93,3 * 100000 menores de 1 año

3. Datos Sociodemográficos



4. Incidencia de casos de varicela por grupo de edad, Norte de Santander, semana epidemiológica 1 a 24, Norte de Santander 2024



Fuente Sivigila 2024

5.

Incidencia de casos de Varicela por municipio, Norte de Santander, semana epidemiológica 1 a 24, Norte de Santander 2024

Municipio de procedencia	Casos notificados	Incidencia población general
Villa Caro	7	122,2
Pamplona	39	68,5
Pamplonita	4	64,1
Santiago	2	51,8
Puerto Santander	5	50,4
Silos	3	42,1
Sardinata	11	37,9
El Zulia	10	32,5
Cacota	1	31,4
Cúcuta	223	27,5
Los Patios	27	26,0
Gramalote	2	24,0
Abrego	8	22,3
Lourdes	1	22,0
Bochalema	2	21,3
Mutiscua	1	20,6
Tibú	12	19,3
Durania	1	19,2
Villa Del Rosario	22	18,9
Hacarí	2	17,3
Ragonvalia	1	14,8
Labateca	1	13,9
El Carmen	2	13,3
Herrán	1	12,8
Ocaña	17	12,6
La Playa	1	11,4
Teorama	2	10,7
Arboledas	1	9,1
Cachira	1	8,0
San Calixto	1	6,9
Convención	1	4,7
Norte de Santander	412	24,1

Fuente Sivigila 2024

Ficha técnica

Análisis de comportamientos inusuales: La información es notificada semanalmente por las UPGD al Instituto departamental de Salud (IDS) a través del Sistema de vigilancia en salud pública (Sivigila). El número de casos puede variar después de que se realicen ajustes en las UPGD.