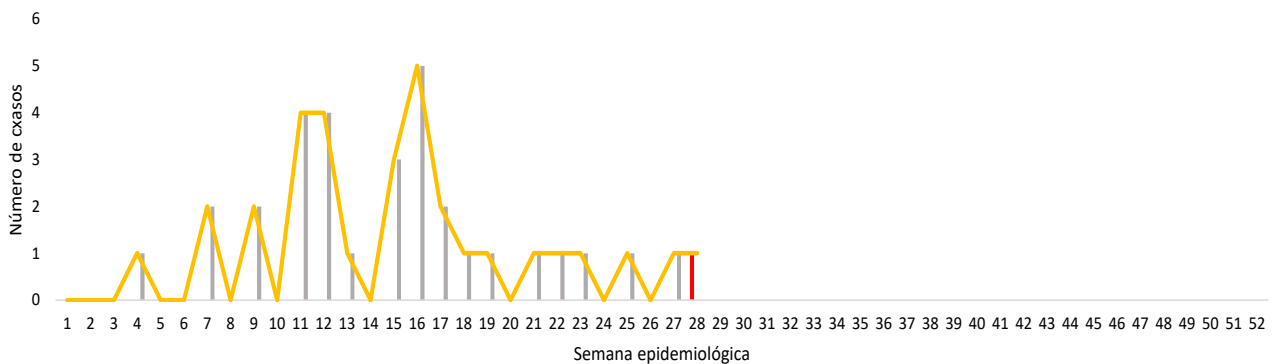


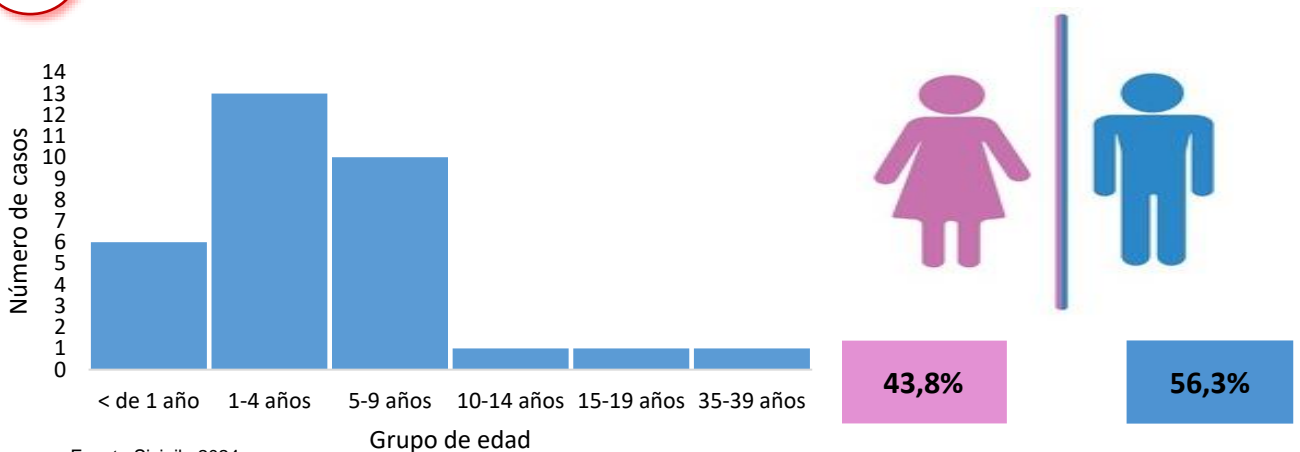
1. Comportamiento de la notificación de casos sospechosos de sarampión/rubeola, semanas epidemiológicas 1 a 28, Norte de Santander 2024.



Fuente Sivigila 2024

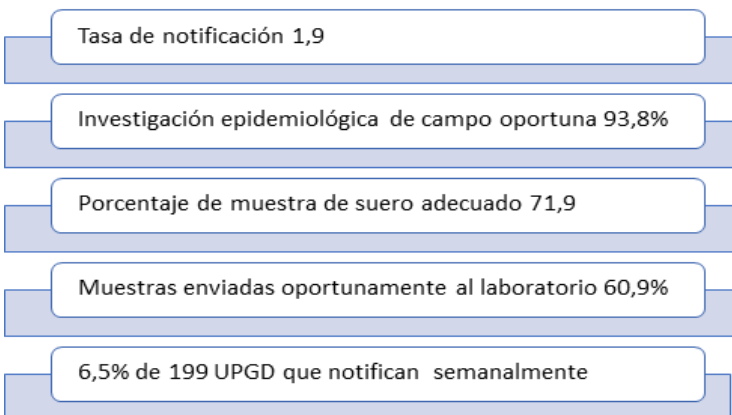
Sospechosos Confirmado Descartado TOTAL

2. Datos Sociodemográficos



Fuente Sivigila 2024

3. Indicadores de cumplimiento



4. Criterios clínicos

Sintomas	Presente	%
Fiebre	32	100,0
Erupción	32	100,0
Tos	23	71,9
Coriza	16	50,0
Conjuntivitis	5	15,6
Adenopatía	5	15,6
Artralgia	5	15,6

Fuente Sivigila 2024

5. Procedencia

Municipio de procedencia	Casos sospechosos Notificados	Porcentaje de notificación	Confirmados	Descartados	Sospechoso
Cúcuta	20	62,5	0	19	0
Venezuela	6	18,8	0	5	0
Villa del Rosario	4	12,5	0	3	1
Los Patios	2	6,3	0	2	0
Ocaña	1	3,1	0	1	0
Pamplonita	1	3,1	0	1	0
Total general	32	100,0	0	31	1

Fuente Sivigila 2024

5.

Notificación por UPGD de casos sospechosos de sarampión/rubeola, semanas epidemiológicas 1 a 28, Norte de Santander 2024.

UPGD notificadora	Casos notificados	Porcentaje de notificación	Sospechosos	Confirmados	Descartados
Ese Hospital Universitario Erasmo Meoz	11	34,4	0	0	11
Unidad Prestadora de Salud Norte De Santander	5	15,6	0	0	5
Centro de Salud Puerto Santander	3	9,4	0	0	3
Clínica Medico Quirúrgica SA	2	6,3	0	0	2
Clínica Santa Ana SA	2	6,3	0	0	2
Unidad de Urgencias Cúcuta EPS Sanitas	2	6,3	0	0	2
Ese Hospital Emiro Quintero Cañizares	1	3,1	0	0	1
Ese Hospital Local Jorge Cristo Sahium Villa Del R	1	3,1	0	0	1
Ese Hospital San Juan de Dios De Pamplona	1	3,1	0	0	1
Nordvital Calle 8 Cúcuta	1	3,1	0	0	1
Promonorte IPS Lleras Restrepo	1	3,1	0	0	1
Puesto De Salud Santa Barbara ESE Hospital Local J	1	3,1	1	0	
Unidad Básica Comuneros	1	3,1	0	0	1
Total general	32	100,0	1	0	31

Fuente Sivigila 2024

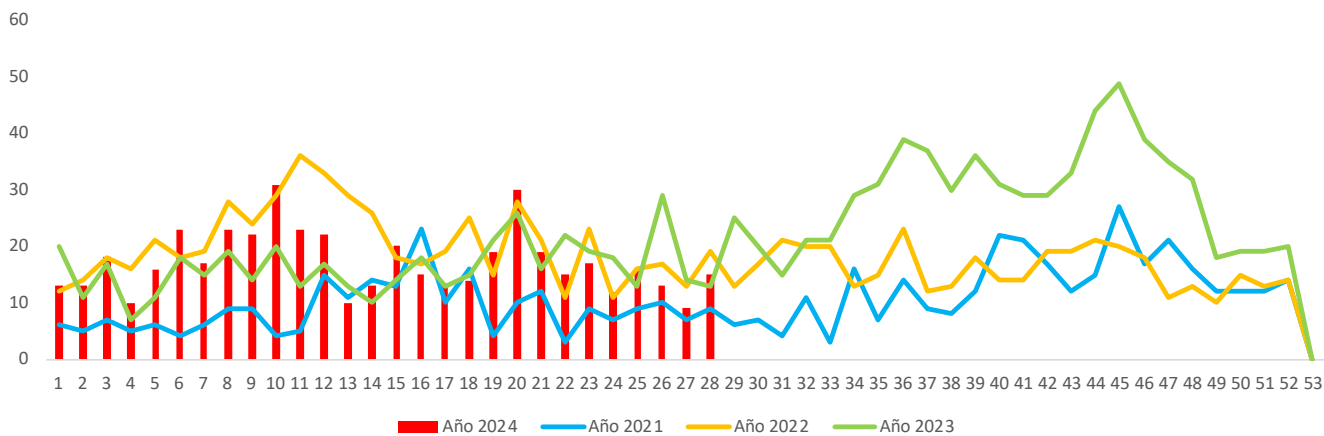
6

Características de los casos confirmados de sarampión/rubeola, semanas epidemiológicas 1 a 28, Norte de Santander 2024.

Ficha técnica

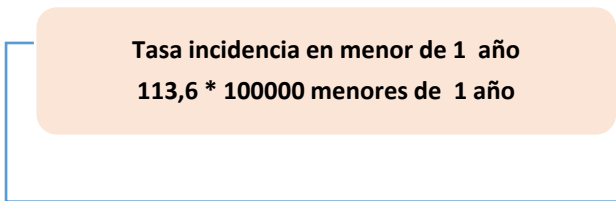
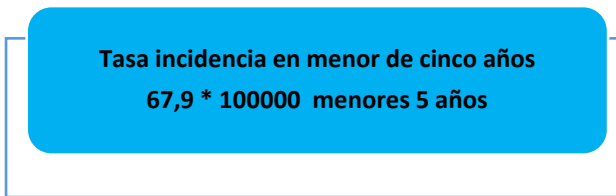
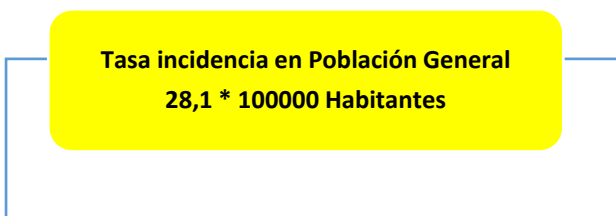
Análisis de comportamientos inusuales: La información es notificada semanalmente por las UPGD al Instituto departamental de Salud (IDS) a través del Sistema de vigilancia en salud pública (Sivigila). El número de casos puede variar después de que se realicen ajustes en las UPGD.

1. Comportamiento de la notificación de casos de Varicela, semanas epidemiológicas 1 a 28, Norte de Santander 2024.

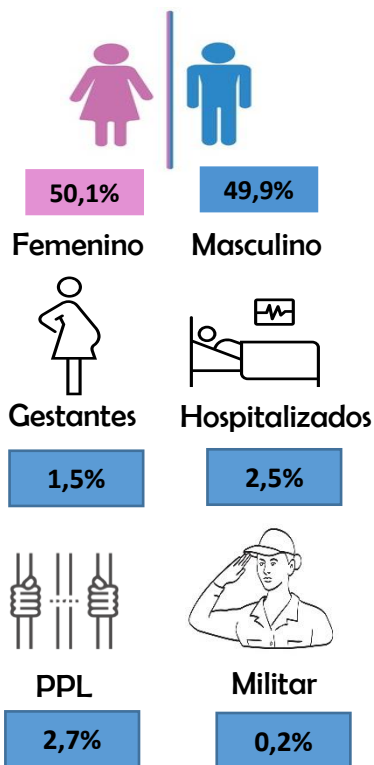


Fuente Sivigila 2024

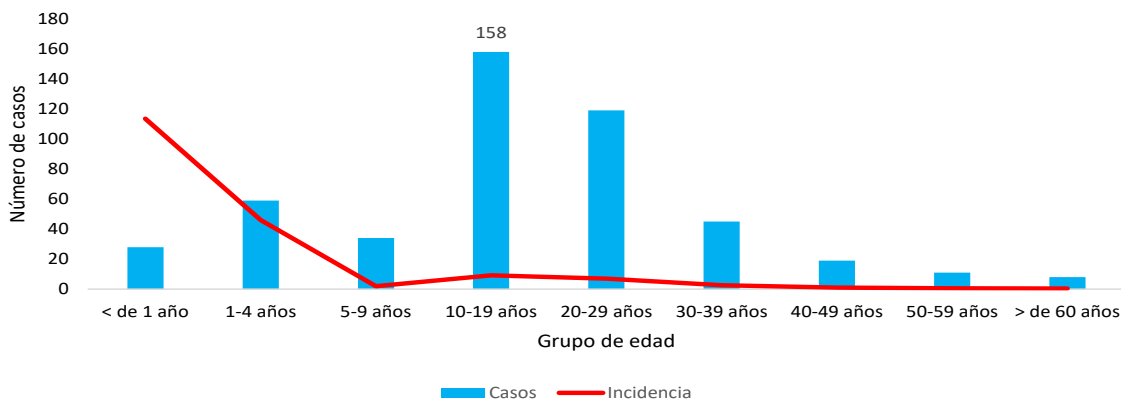
2. Indicadores de cumplimiento



3. Datos Sociodemográficos



4. Incidencia de casos de varicela por grupo de edad, semanas epidemiológicas 1 a 28, Norte de Santander 2024.



Fuente Sivigila 2024

5. Incidencia de casos de Varicela por municipio, semanas epidemiológicas 1 a 28, Norte de Santander 2024.

Municipio de procedencia	Casos de población general	Incidencia población general
Villa caro	8	139,7
Pamplona	43	75,6
Pamplonita	4	64,1
Gramalote	5	59,9
Santiago	2	51,8
Puerto Santander	5	50,4
El Zulia	15	48,7
Silos	3	42,1
Sardinata	11	37,9
Cúcuta	269	33,1
Cacota	1	31,4
Abrego	11	30,6
Los patios	29	28,0
Lourdes	1	22,0
Bochalema	2	21,3
Tibú	13	20,9
Mutiscua	1	20,6
Durania	1	19,2
Villa del rosario	22	18,9
Hacarí	2	17,3
Ragonvalia	1	14,8
Ocaña	20	14,8
Labateca	1	13,9
El Carmen	2	13,3
Herrán	1	12,8
La playa	1	11,4
Teorama	2	10,7
Arboledas	1	9,1
Cáchira	1	8,0
San Calixto	1	6,9
Chinácota	1	6,9
Convención	1	4,7
Norte de Santander	481	28,1

Fuente Sivigila 2024

Ficha técnica

Análisis de comportamientos inusuales: La información es notificada semanalmente por las UPGD al Instituto departamental de Salud (IDS) a través del Sistema de vigilancia en salud pública (Sivigila). El número de casos puede variar después de que se realicen ajustes en las UPGD.